



Schweizerische Eidgenossenschaft  
Confédération suisse  
Confederazione Svizzera  
Confederaziun svizra

Dipartimento federale di giustizia e polizia DFGP

**Ufficio federale della migrazione UFM**  
Ambito direzionale Asilo e ritorno  
Divisione Sussidi e basi dell'asilo

Berna-Wabern, luglio 2012

---

# Rapporto di monitoraggio del blocco dell'aiuto sociale

Anno di rapporto 2011  
(1° gennaio - 31 dicembre 2011)

---



## Indice

1. Situazione iniziale .....	3
2. Risultati.....	4
2.1 Numero di decisioni e numero di beneficiari del soccorso d'emergenza .....	4
2.2 Durata del soccorso d'emergenza .....	6
2.3 Spese per il soccorso d'emergenza .....	6
2.4 Indennità federali e loro rapporto con le spese per il soccorso d'emergenza .....	8
2.5 Profilo e dati salienti dei beneficiari del soccorso d'emergenza.....	9
2.6 Partenza .....	10
3. Beneficiari di lunga durata (BLD) .....	11
3.1 Definizione.....	11
3.2 Numero di BLD .....	11
3.3 Profilo dei BLD.....	11
4. Conclusioni .....	14
5. Allegati.....	17

## Glossario

<b>Vecchi casi</b>	Beneficiari del soccorso d'emergenza oggetto di una decisione di non entrata nel merito o di una decisione negativa in materia d'asilo passata in giudicato prima del 1.1.2008.
<b>Periodo di riferimento</b>	Periodo diverso dall'anno del rapporto o dal periodo complessivo.
<b>Periodo in esame (PE)</b>	Periodo indicato sulla pagina del titolo del rapporto di monitoraggio.
<b>Percentuale di beneficiari</b>	Percentuale di persone che hanno effettivamente beneficiato del soccorso d'emergenza sull'insieme delle persone autorizzate a percepire tale soccorso.
<b>Periodo complessivo (PC)</b>	Periodo che va dall'1.1.2008 alla fine di un anno di rapporto.
<b>Nuovi casi</b>	Beneficiari del soccorso d'emergenza oggetto di una decisione di non entrata nel merito o di una decisione negativa in materia d'asilo passata in giudicato l'1.1.2008 o a una data ulteriore.
<b>Anno del passaggio in giudicato (p.i.g.)</b>	Anno civile in cui una decisione di non entrata nel merito o una decisione negativa in materia d'asilo è passata in giudicato.

## 1. Situazione iniziale

Il 1° gennaio 2008 è entrata in vigore la legge sul l'asilo parzialmente riveduta. Tra le principali modifiche vi era l'introduzione del blocco dell'aiuto sociale nei confronti delle persone con decisione d'asilo negativa e decisione d'allontanamento passate in giudicato, cui è stato fissato un termine di partenza, ovvero il cui termine di partenza è scaduto. Dall'aprile 2001 il blocco dall'aiuto sociale è già applicabile alle persone con decisione di non entrata nel merito passata in giudicato (NEM). Tutte queste persone sono tenute a lasciare la Svizzera. Se non ottemperano a tale obbligo, il Cantone competente concede loro un semplice soccorso d'emergenza - su domanda e se sussiste una situazione di bisogno. La Confederazione indennizza i Cantoni per le eventuali spese per il soccorso d'emergenza versando una somma forfettaria unica di 6 000 franchi (quota parte di base: 4 000 franchi; quota parte di compensazione: 2 000 franchi) per ogni decisione negativa o NEM passata in giudicato.

L'Ufficio federale della migrazione esamina l'evoluzione delle spese per il soccorso d'emergenza in collaborazione con la Conferenza dei direttori dei dipartimenti cantonali di giustizia e polizia (CDCGP) e con la Conferenza dei direttori cantonali degli affari sociali (CDAS). Per questo scopo è stato messo a punto un sistema d'informazione ad hoc per il monitoraggio del blocco dell'aiuto sociale.

Il presente rapporto illustra esclusivamente le ricadute finanziarie del blocco dell'aiuto sociale nei confronti delle persone la cui decisione d'asilo negativa o la cui NEM è passata in giudicato a partire dal 1° gennaio 2008. Non tematizza invece le spese per il soccorso d'emergenza versato a persone la cui decisione negativa o la cui NEM è passata in giudicato prima del 1° gennaio 2008.

Il rapporto è stato steso previa consultazione della CDCGP e della CDAS.

## 2. Risultati

### 2.1 Numero di decisioni e numero di beneficiari del soccorso d'emergenza

Nel periodo in esame sono passate in giudicato 10 194 decisioni negative o NEM. 5 888 persone oggetto di siffatte decisioni (pari al 58 % dei potenziali beneficiari del soccorso d'emergenza) hanno sollecitato il soccorso d'emergenza.

Nel 2011 hanno ottenuto il soccorso d'emergenza anche 4 384 persone la cui decisione era passata in giudicato nel 2008, nel 2009 o nel 2010.

Complessivamente, nell'anno in esame 10 166<sup>1</sup> persone hanno ottenuto il soccorso d'emergenza.

**Tabella 1: Numero di decisioni e di beneficiari rapporto nel periodo in esame**

rapporto Perio- do in esame (PE)	Numero di decisioni	Numero di beneficiari nell'PE con decisione nell'PE	Quota di percezione (in %)	Numero di benefi- ciari nell'PE con decisione ante- riore all'periodo in esame	Totale benefi- ciari nell'periodo in esame
2008	4 566	2 401	53	-	2 401
2009	6 839	4 173	61	1 668	5 826
2010	10 585	5 283	50	3 135	8 382
<b>2011</b>	<b>10 194</b>	<b>5 888</b>	<b>58</b>	<b>4 384</b>	<b>10 166</b>

Nel periodo dal 1° gennaio 2008 al 31 dicembre 2011, 18 538 persone hanno beneficiato effettivamente del soccorso d'emergenza. Rappresentano il 58 per cento delle persone autorizzate a beneficiarne, ossia delle persone oggetto di una NEM o di una decisione d'asilo negativa passata in giudicato durante il medesimo periodo.

Il 42 per cento delle persone autorizzate a percepire il soccorso d'emergenza non l'ha sollecitato.

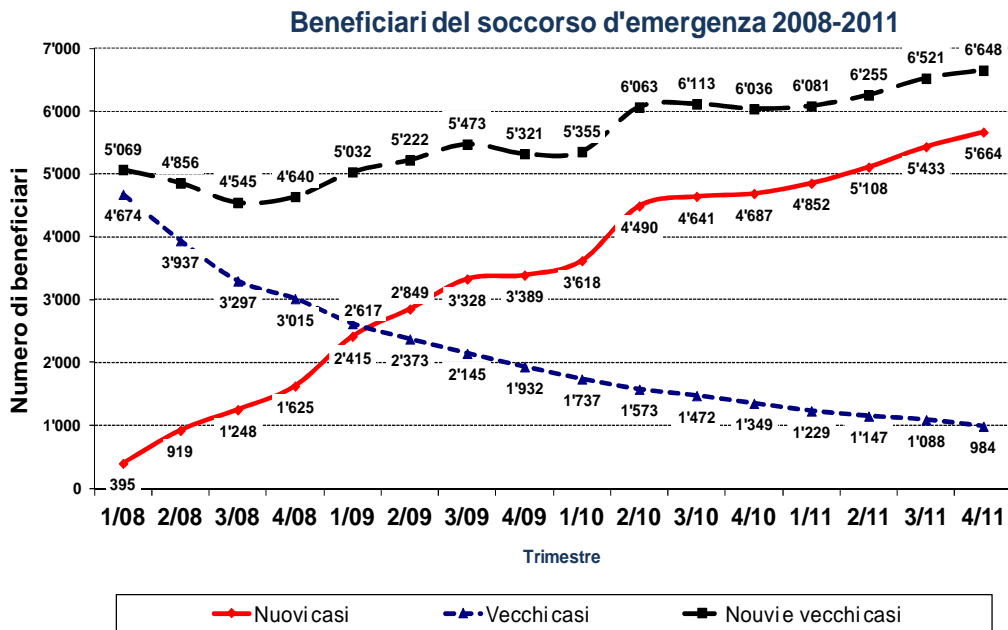
**Tabella 2: Numero di decisioni e di beneficiari per periodo complessivo**

Periodo com- plessivo	Numero di decisioni	Numero di beneficiari	Quota di percezione
2008	4 566	2 401	53
2008 - 2009	11 405	6 977	61
2008 - 2010	21 990	12 544	57
<b>2008 - 2011</b>	<b>32 184</b>	<b>18 538</b>	<b>58</b>

<sup>1</sup> La differenza (106 persone) tra il totale e i beneficiari del soccorso d'emergenza per anno di passaggio in giudicato della decisione è riconducibile alle persone con più decisioni.

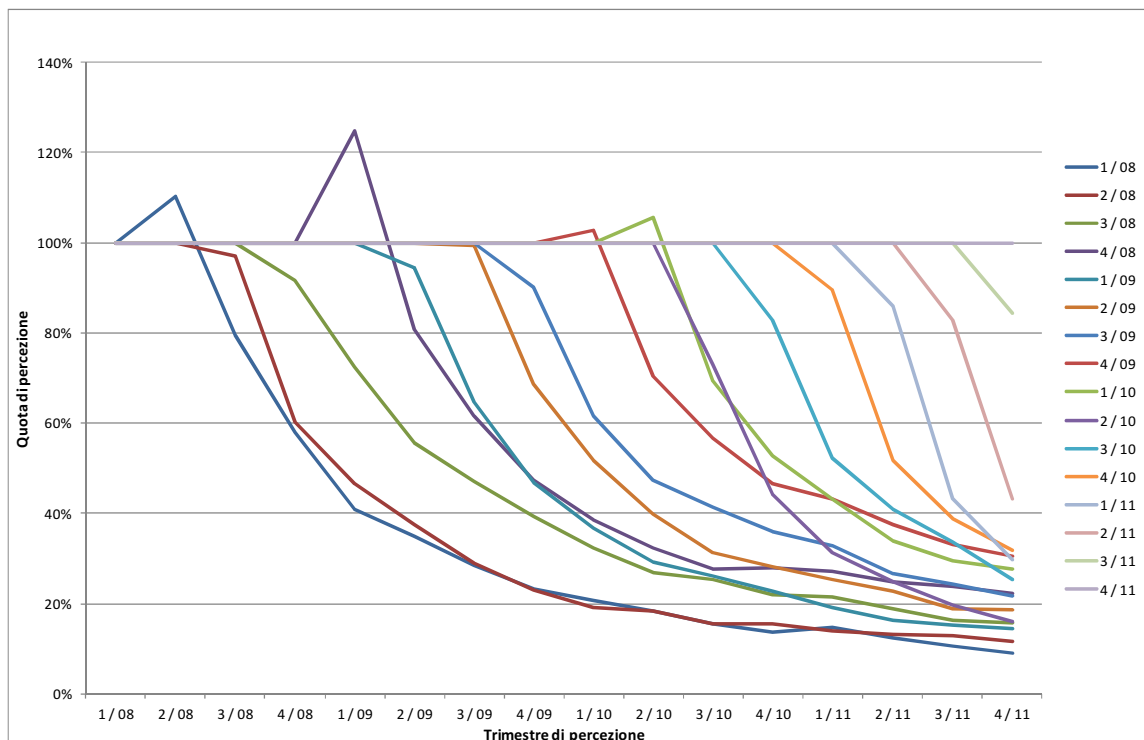
Il grafico A illustra l'evoluzione del numero di beneficiari del soccorso d'emergenza **per trimestre** durante il periodo che va dal 1° gennaio 2008 al 31 dicembre 2011 (compresi i vecchi casi).

Grafico A: Beneficiari del soccorso d'emergenza per trimestre di percezione



Il grafico B illustra il calo del numero di beneficiari del soccorso d'emergenza in relazione al trimestre in cui la decisione è passata in giudicato sino alla fine dell'anno in esame.

Grafico B: Quota di percezione per trimestre di percezione e per gruppo con passaggio in giudicato nel medesimo trimestre



## 2.2 Durata del soccorso d'emergenza

Nell'anno in esame sono stati dimostrati complessivamente 1 172 046 giorni di percezione del soccorso d'emergenza.

Nel 2011 la durata media della percezione è stata di 115 giorni.

Tabella 3: Numero di giorni di percezione e durata della percezione per periodo in esame:

Periodo in esame	Giorni di percezione	Durata media della percezione di tutti i beneficiari (in giorni)	Durata media della percezione dei beneficiari con decisione passata in giudicato durante l'anno nell'periodo in esame
2008	204 000	85	85
2009	644 000	111	90
2010	988 163	118	83
<b>2011</b>	<b>1 172 046</b>	<b>115</b>	<b>66</b>

Nel **periodo complessivo** che va dal 1° gennaio 2008 al 31 dicembre 2011 la durata media della percezione è stata di 162 giorni.

Tabella 4: Durata media della percezione per periodo complessivo:

Periodo complessivo	Durata di percezione media (in giorni)
2008	85
2008 - 2009	122
2008 - 2010	146
<b>2008 - 2011</b>	<b>162</b>

## 2.3 Spese per il soccorso d'emergenza

Nell'anno in esame le spese per il soccorso d'emergenza sono ammontate complessivamente a 56.7 milioni di franchi, di cui:

20.0 mio. di franchi per persone le cui decisioni sono passate in giudicato nel 2011,

20.6 mio. di franchi per persone le cui decisioni sono passate in giudicato nel 2010,

11.7 mio. di franchi per persone le cui decisioni sono passate in giudicato nel 2009  
e

4.4 mio. di franchi per persone le cui decisioni sono passate in giudicato nel 2008.

Nell'anno in esame i costi medi per il soccorso d'emergenza sono ammontati a 48 franchi al giorno per beneficiario.

Tabella 5: Spese per il soccorso d'emergenza e costi medi per rapporto periodo in esame:

Periodo in esame	Spese soccorso emergenza (in mio. fr.)	Costi medi (in fr.)
2008	9.5	47
2009	29.5	46
2010	43.8	44
<b>2011</b>	<b>56.7</b>	<b>48</b>

Nel periodo dal 1° gennaio 2008 al 31 dicembre 2011 i costi complessivi per il soccorso d'emergenza sono stati pari a 139 milioni di franchi. I costi medi sono stati pari a 46 franchi al giorno per beneficiario.

Tabella 6: Spese per il soccorso d'emergenza e costi medi per periodo complessivo:

Periodo complessivo	Spese soccorso emergenza (in mio. fr.)	Costi medi (in fr.)
2008	9.5	47
2008 - 2009	39.0	46
2008 - 2010	82.6	45
<b>2008 - 2011</b>	<b>139.0</b>	<b>46</b>

Le spese per il soccorso d'emergenza del 2011 per **tipo di spese** sono ripartite come segue:

**Spese di assistenza:** 13.3 milioni di franchi (23 %)

**Spese di alloggio:** 29.2 milioni di franchi (51 %)

**Spese sanitarie:** 14.0 milioni di franchi (25 %)

**Spese di trasporto:** 0.2 milioni di franchi.

Tabella 7: Spese per il soccorso d'emergenza per tipo di spese e periodo in esame:

Periodo in esame	Spese di assistenza (%)	Spese di alloggio (%)	Spese sanitarie (%)	Spese di trasporto (%)
2008	26.3	56.8	16.8	0.1
2009	23.7	55.9	19.7	0.7
2010	25.3	53.6	20.6	0.5
<b>2011</b>	<b>23.5</b>	<b>51.4</b>	<b>24.6</b>	<b>0.5</b>

## 2.4 Indennità federali e loro rapporto con le spese per il soccorso d'emergenza

Nell'anno in esame la Confederazione ha versato ai Cantoni somme forfettarie per il soccorso d'emergenza pari a un importo totale di 62 346 504 franchi (10 194 decisioni x 6 116 franchi). I Cantoni hanno pertanto beneficiato di un'eccedenza di 42.3 milioni di franchi per la categoria di persone la cui decisione è passata in giudicato nel 2011.

Quest'eccedenza dovrà essere impiegata nel 2012, 2013 e se del caso negli anni successivi per coprire le spese per il soccorso d'emergenza occasionate da persone la cui decisione è passata in giudicato nel 2011 che continueranno a beneficiare del soccorso d'emergenza anche nel 2012, nel 2013 e negli anni successivi. La somma forfettaria è, infatti, versata un'unica volta per ciascuna decisione.

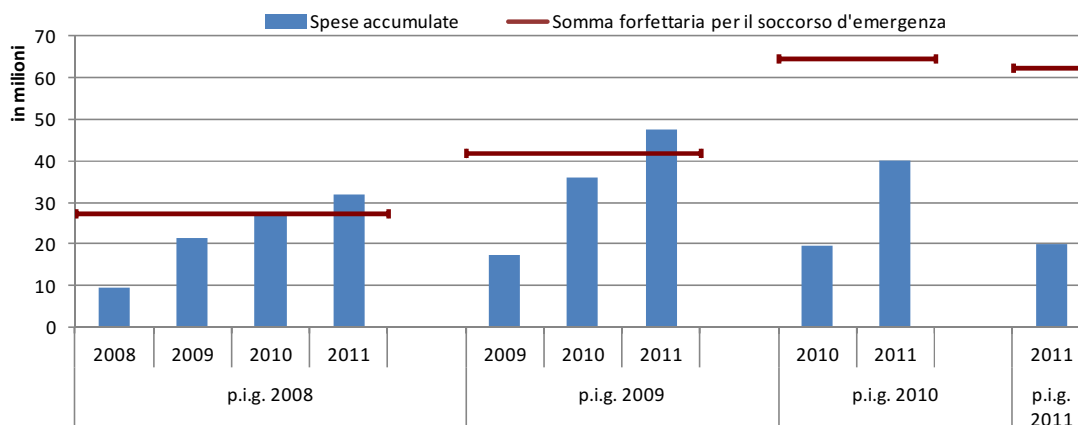
La tabella 8 illustra "il consumo" delle indennità federali versate annualmente per le spese di soccorso d'emergenza occasionate da persone la cui decisione è passata in giudicato nell'anno in questione e che hanno continuato a percepire il soccorso d'emergenza anche negli anni successivi.

**Tabella 8: Consumo delle somme forfettarie per anno di passaggio in giudicato:**

Anno del passaggio in giudicato	Somma forfettaria (incl. quota parte di compensazione)	Spese per il soccorso di emergenza 2011	Spese per il soccorso di emergenza 2010	Spese per il soccorso di emergenza 2009	Spese per il soccorso di emergenza 2008	Spese per il soccorso di emergenza in totale	Saldo: somme forfettarie meno spese soccorso d'emergenza
2011	62 300 000	20 000 000				20 000 000	42 300 000
2010	64 700 000	20 600 000	19 500 000			40 100 000	24 600 000
2009	42 100 000	11 700 000	18 500 000	17 400 000		47 600 000	-5 500 000
2008	27 400 000	4 400 000	5 800 000	12 100 000	9 500 000	31 800 000	-4 400 000
Tutti gli anni	196 500 000	<b>56 700 000</b>	43 800 000	29 500 000	9 500 000	139 500 000	57 000 000

Il grafico C illustra il consumo cumulativo delle somme forfettarie riferito ai beneficiati del soccorso d'emergenza con medesimo anno di passaggio in giudicato della decisione. Le linee orizzontali in grassetto indicano l'importo complessivo delle somme forfettarie per il soccorso d'emergenza relative a persone con un determinato anno di passaggio in giudicato.

**Grafico C: Consumo delle somme forfettarie per anno di passaggio giudicato:**





## 2.5 Profilo e dati salienti dei beneficiari del soccorso d'emergenza

**Nazionalità:** il gruppo più cospicuo di beneficiari del soccorso d'emergenza è dato dai cittadini nigeriani (17.6 %), seguiti dai cittadini tunisini (6.8 %), serbi (5.9 %) e algerini (4.1 %).

	2008	2009	2010	2011
Nigeria	17.4	22.4	20.4	<b>17.6</b>
Tunisia	0.8	0.4	1.3	<b>6.8</b>
Serbia	7.1	8.0	6.5	<b>5.9</b>
Algeria	2.9	3.2	3.3	<b>4.1</b>

**Età:** il 52 per cento dei beneficiari del soccorso d'emergenza hanno tra i 18 e i 30 anni d'età, il 9 per cento hanno 40 o più anni.

	2008	2009	2010	2011
0-17 anni	13	14	15	<b>15</b>
18-29 anni	57	59	55	<b>52</b>
30-39 anni	20	19	21	<b>23</b>
> 40 anni	10	8	9	<b>9</b>

**Sesso:** il 79 per cento dei beneficiari sono uomini, il 21 per cento donne.

	2008	2009	2010	2011
Maschile	80	81	78	<b>79</b>
Femminile	20	19	22	<b>21</b>

### Durata della

**procedura:** per il 69 per cento dei beneficiari del soccorso d'emergenza, la procedura è durata tra uno e sei mesi, mentre per il 13 per cento si è protratta oltre due anni.

	2008	2009	2010	2011
1 - 6 mesi	53	53	56	<b>69</b>
6 - 24 mesi	27	32	30	<b>18</b>
Oltre 24 mesi	20	15	14	<b>13</b>

### Luogo della decisione:

nel 69 per cento dei casi la decisione è stata notificata nel CRP, mentre nel 31 per cento dei casi è stata notificata nel Cantone.

	2008	2009	2010	2011
CRP	52	51	66	<b>69</b>
Cantone	48	49	34	<b>31</b>

**Luogo del passaggio in giudicato:**

nel 48 per cento dei casi la decisione è passata in giudicato durante la permanenza nel CRP, mentre nel 51 per cento dei casi il passaggio in giudicato è avvenuto dopo l'attribuzione al Cantone.

	2008	2009	2010	2011
CRP	15	14	22	<b>48</b>
Cantone	85	86	78	<b>51</b>

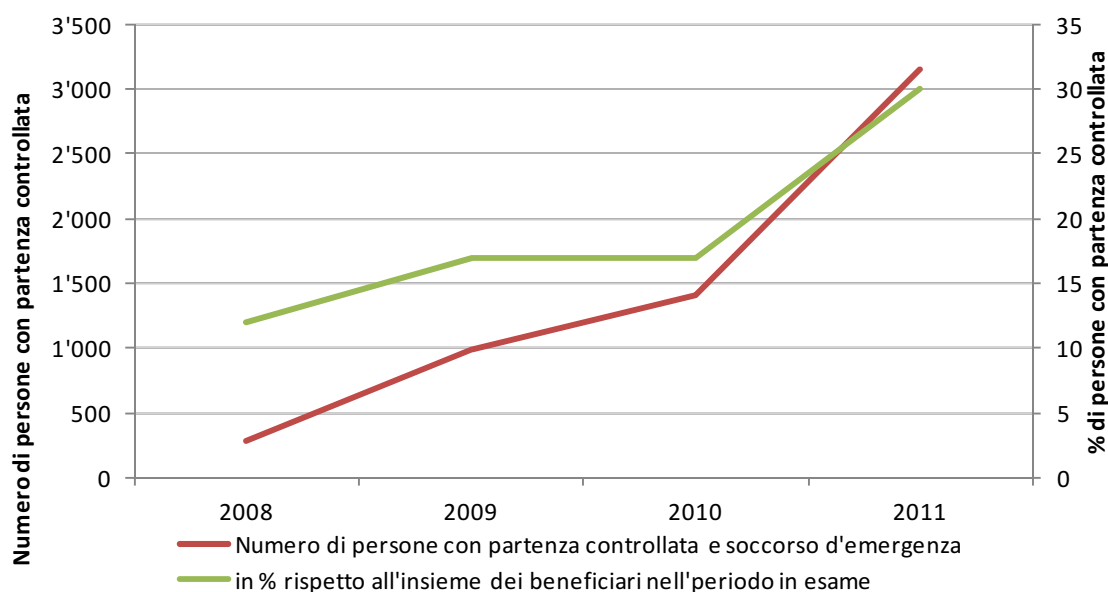
**2.6 Partenza**

Nell'anno in esame 3 157 persone (pari al 30 %) che nel 2011 hanno beneficiato del soccorso d'emergenza hanno lasciato la Svizzera in maniera controllata.

**Tabella 9: Numero di partenze controllate per rapporto periodo in esame:**

rapporto Periodo in esame	Persone che hanno lasciato la Svizzera in maniera controllata e che rapporto periodo in esame hanno beneficiato del soccorso d'emergenza	Percentuale di persone che hanno lasciato la Svizzera rispetto all'insieme dei beneficiari del soccorso di emergenza nell'periodo in esame
2008	287	12
2009	988	17
2010	1 417	17
<b>2011</b>	<b>3 157</b>	<b>30</b>

**Grafico D: Numero di persone che hanno lasciato la Svizzera in maniera controllata:**



### 3. Beneficiari di lunga durata (BLD)

#### 3.1 Definizione

Sono considerati beneficiari di lunga durata (BLD) in un dato trimestre di riferimento i beneficiari del soccorso d'emergenza che figuravano come tali durante almeno quattro trimestri anteriori o la cui decisione è passata in giudicato almeno quattro trimestri prima dell'inizio del trimestre di riferimento. Nel quarto trimestre del 2011 erano pertanto considerate BLD le persone con decisione passata in giudicato al più tardi il 30 settembre 2010.

#### 3.2 Numero di BLD

Nel quarto trimestre 2011, 1 819 persone erano considerate BLD, ossia il 36 per cento dei beneficiari del soccorso d'emergenza.

Tabella 10: BLD per periodo di riferimento

Periodo di riferimento	Numero di BLD	Percentuale di BLD sul totale dei beneficiari	Durata media della percezione (notti)
2° trimestre 2010	872	21	478
4° trimestre 2010	1 271	30	520
2° trimestre 2011	1 606	35	576
4° trimestre 2011	1 819	36	636

#### 3.3 Profilo dei BLD

##### Ripartizione

##### sui Cantoni:

Sono rappresentati i cinque cantoni che totalizzano la quota più elevata di BLD. Il Canton Vaud ha 49 %, seguito da San Gallo con 47 % e Argovia con 45 %.

Cantone	Decisioni PC*	Beneficiari 4° trim. / 11		BLD 4° trim. / 11	
	Numero	Numero	Percentuale rispetto alle decisioni	BLD	Percentuale rispetto ai beneficiari
VD	2 927	821	28	405	49
SG	1 831	136	7	64	47
AG	2 504	248	10	112	45
GE	2 098	510	24	208	41
BL	1 120	189	17	74	39

\* Periodo complessivo

**Nazionalità:** Sono rappresentati le quattro nazioni che totalizzano la quota più elevata di BLD. La Mongolia ha 68 %, seguita da Etiopia con 60 % e da Bosnia Erzegovina e Iran ex-aequo con 52 %.

Nazionalità	Decisioni PC*	Beneficiari 4°trim. / 11		BLD 4°trim. / 11	
	Numero	Numero	Percentuale rispetto alle decisioni	Numero	Percentuale rispetto ai beneficiari
Mongolia	582	140	24	95	68
Etiopia	421	153	36	92	60
Bosnia e Erzegovina	563	141	25	73	52
Iran	519	132	25	68	52

\* Periodo complessivo

**Età:** le persone di oltre 40 anni hanno totalizzato la maggior quota di BLD, seguiti dai giovani di meno di 17 anni.

Età	Decisioni PC	Beneficiari 4°trim. / 11		BLD 4°trim. / 11	
	Numero	Numero	Percentuale rispetto alle decisioni	BLD	Percentuale rispetto ai beneficiari
0-17 anni	4 262	917	22	352	38
18-29 anni	18 165	2 510	14	850	34
30-39 anni	7 103	1 158	16	412	36
> 40 anni	2 654	489	18	205	42
Totale	32 184	5 074	16	1 819	36

**Sesso:** con il 42 per cento, le donne hanno totalizzato una quota nettamente maggiore rispetto agli uomini.

Sesso	Decisioni PC	Beneficiari 4°trim. / 11		BLD 4°trim. / 11	
	Numero	Numero	Percentuale rispetto alle decisioni	BLD	Percentuale rispetto ai beneficiari
Maschile	26 489	3 814	14	1 286	34
Femminile	5 695	1 260	22	533	42
Totale	32 184	5 074	16	1 819	36

### Durata della

**procedura:** le procedure di oltre un anno hanno totalizzato una quota nettamente maggiore rispetto a procedure più celeri. Sola eccezione: le procedure di meno di 30 giorni.

Durata della procedura	Decisioni PC	Beneficiari 4°trim. / 11		BLD 4°trim. / 11	
	Numero	Numero	Percentuale rispetto alle decisioni	BLD	Percentuale rispetto ai beneficiari
>= 730 giorni	3 573	805	23	425	53
548 - 729 giorni	935	190	20	108	57
366 - 547 giorni	1 502	262	17	151	58
181 - 365 giorni	4 471	604	14	215	36
30 - 180 giorni	20 492	2 965	14	796	27
< 30 giorni	1 211	248	20	124	50
Totale	32 184	5 074	16	1 819	36

**Categoria:** non vi sono state differenze tra decisioni negative in materia d'asilo e NEM (senza Dublino) per quanto concerne la percezione di lunga durata. La proporzione di BLD si è situata a quota 49 per cento, ovvero 50 per cento.

Categoria	Beneficiari 4°trim. / 11	BLD 4°trim. / 11	
	Numero	BLD	Percentuale rispetto ai beneficiari
Nuovo caso dec. neg.	1 830	903	49
Nuovo caso NEM	1 785	891	50
Nuovo caso NEM-Dublino	1 459	25	2
Totale	5 074	1 819	36

### Numero di persone

**per dossier:** i dossier concernenti tra le due e le quattro persone hanno totalizzato la quota più cospicua di BLD, mentre quelli concernenti persone solo hanno totalizzato la quota più bassa.

Entità del dossier	Beneficiari 4°trim. / 11	BLD 4°trim. / 11	
	Numero	BLD	Percentuale rispetto ai beneficiari
Persona sola	3 317	1 117	34
2 persone	336	141	42
3 persone	399	191	48
4 persone	412	155	38
5 persone	370	132	36
Oltre 5 persone	240	83	35
Totale	5 074	1 819	36

## 4. Conclusioni

### ***Evoluzione del numero di beneficiari del soccorso d'emergenza***

Durante l'anno di rapporto si è osservato un aumento del **numero di beneficiari del soccorso d'emergenza** per trimestre. Nel 2011, circa 5 300 persone in media per trimestre hanno beneficiato del soccorso d'emergenza (cfr. grafico A, nuovi casi). Ciò rappresenta un aumento di poco meno del 21 per cento rispetto alla media trimestrale registrata nel 2010 (4 360 persone). Nel medesimo periodo si è osservato un aumento del 23 per cento delle NEM e delle decisioni negative passate in giudicato, ossia del numero di persone aventi diritto al soccorso d'emergenza.

Nel quarto trimestre del 2011, circa 1 800 persone, ossia il 36 per cento dei beneficiari del soccorso d'emergenza, erano considerate beneficiari di lunga durata (BLD). Dal quarto trimestre 2010 e per tutto il 2011, il **numero di BLD** non ha cessato di aumentare, registrando un incremento pari a 550 persone o al 43 per cento (cfr. tabella 10). Tre quarti dei BLD (76 %) dimorano in sei Cantoni: Vaud (405), Zurigo (396), Ginevra (208), Berna (179), Argovia (112) e Vallese (82).

### ***Evoluzione dei costi***

Nell'anno in esame, le spese per il soccorso d'emergenza sono state pari a 56.7 milioni di franchi, il che rappresenta un aumento di poco meno di 13 milioni di franchi (+29 %) rispetto al 2010. Questo aumento va ricondotto per tre quarti all'incremento del numero di beneficiari del soccorso d'emergenza, riconducibile a sua volta al maggior numero di aventi diritto al soccorso e anche alla maggiore percentuale di beneficiari (accresciutasi dell'1 per cento) rispetto all'insieme degli aventi diritto (cfr. tabella 2). Un quarto del citato aumento dei costi va ricondotto all'incremento delle spese giornaliere (+4 franchi), mitigato tuttavia dalla diminuzione di tre giorni della durata di fruizione media.

L'**aumento** di 4 franchi delle spese giornaliere medie è riconducibile ai maggiori costi sanitari e di alloggio. Il calo della durata di fruizione media è dovuto in prima linea alla forte proporzione di NEM Dublino, pari al 36 per cento circa del numero complessivo dei beneficiari. Questi casi Dublino sono caratterizzati da una durata di fruizione nettamente al di sotto della media.

### ***Somme forfettarie per il soccorso d'emergenza e rapporto con le spese per il soccorso d'emergenza***

A fine 2011, le **somme forfettarie per il soccorso d'emergenza** versate negli anni **2008 e 2009** erano state interamente esaurite. Le spese per il soccorso d'emergenza versato a persone con decisione passata in giudicato nel 2008 hanno superato di 4.4 milioni di franchi le somme forfettarie. Per quanto riguarda i casi con passaggio in giudicato nel 2009, a fine 2011 si è avuto un disavanzo di 5.5 milioni di franchi (cfr. tabella 8 e grafico C).

Per i casi con **passaggio in giudicato nel 2010**, dopo il primo anno le somme forfettarie erano state utilizzate in ragione del 30 per cento e a fine 2011 in ragione del 62 per cento. Infine, per i casi con **passaggio in giudicato nel 2011**, dopo il primo anno le somme forfettarie erano state utilizzate al 32 per cento.

Complessivamente, nel 2011 si è registrata un'**eccedenza per quanto riguarda le somme forfettarie per il soccorso d'emergenza** pari a circa 57 milioni di franchi. Con questa eccedenza i cantoni devono coprire nei prossimi anni i costi del soccorso d'emergenza provocati da persone le cui decisioni sono cresciute in giudicato negli anni 2008-2011, siccome il soccorso d'emergenza è versato un'unica volta per decisione. Le sovvenzioni della Confederazione sono finora complessivamente sufficienti per coprire i costi del soccorso d'emergenza: il costo medio per persona è infatti di 4 330 franchi mentre il soccorso d'emergenza medio versato dalla Confederazione è di 6 104 franchi.

A livello cantonale, l'evoluzione dei costi ha seguito andamenti assai divergenti. I Cantoni di Vaud (-16 mio di franchi), Zurigo (-8 mio di franchi), Ginevra (-5.6 mio di franchi), Berna (-2.4 mio di franchi) e in misura minima anche i Cantoni di Basilea Campagna, Neuchâtel e Sciaffusa, negli anni 2008-2011 hanno registrato un disavanzo. I restanti 19 Cantoni presentano invece cifre nere (cfr. allegato 4.1).

Uno dei motivi che hanno condotto a questi **risultati divergenti** è la fondamentale attrattiva che i centri urbani esercitano sui beneficiari del soccorso d'emergenza. Va altresì rilevato che i Cantoni che ottengono i risultati più sfavorevoli sono quelli che intrattengono un sistema di soccorso d'emergenza con costi medi relativamente elevati ma che esplicano un effetto relativamente esiguo sulla disponibilità dei beneficiari del soccorso d'emergenza a lasciare la Svizzera. Ne conseguono per questi Cantoni un'elevata quota di fruizione e una durata di fruizione protratta (numerosi BLD).

### **Partenza**

Tre persone su dieci che nel 2011 hanno beneficiato del soccorso d'emergenza hanno lasciato la Svizzera in maniera controllata entro la fine del 2011. Si tratta di una proporzione nettamente maggiore rispetto a quella dell'anno precedente (17 %). La progressione è una conseguenza dell'elevata quota di partenze registrata tra i beneficiari del soccorso d'emergenza con NEM Dublino.

### **Trend per il 2012**

Considerati i numerosi influssi di vario ordine, le stime proposte di seguito presentano alcune incertezze.

Si può prevedere che nel 2012 il **numero di beneficiari del soccorso d'emergenza** continuerà ad aumentare, salendo in media fino a quota 6 300-6 500 per trimestre (nuovi casi dal 2008). Si prevede un proseguo del trend al rialzo anche tra i **BLD**. Si può altresì prevedere che globalmente la forte proporzione e la durata di fruizione media relativamente breve dei beneficiari del soccorso d'emergenza con NEM Dublino andrà stabilizzandosi e quindi, conseguentemente, anche i costi globali.

Le **spese per il soccorso d'emergenza** versato a persone con decisione passata in giudicato nel 2010 e nel 2011 dovrebbero poter essere coperte anche nel 2012 grazie alle pertinenti somme forfettarie. Non vi sono indizi per ritenere che i **costi medi a persona** eccederanno le somme forfettarie versate ai Cantoni.

***Necessità d'intervento***

Si continuerà a seguire attentamente l'utilizzo delle somme forfettarie per anno di passaggio in giudicato. Il rapporto annuale 2012 dovrebbe presentare trend più chiari per gli anni di passaggio in giudicato 2010 e 2011.

Occorre altresì osservare l'impatto della nuova disciplina delle domande multiple Dublino adottata nell'aprile 2012. Il rapporto annuale 2012 dovrebbe poter fornire dichiarazioni utili al proposito.

I Cantoni che intrattengono un sistema relativamente oneroso senza (o quasi) esercitare un effetto d'incitamento dovrebbero rivederne le basi in vista di eliminare i punti deboli.



## **Allegati al rapporto di monitoraggio del blocco dell'aiuto sociale**

Anno di rapporto 2011

(1° gennaio - 31 dicembre 2011)

---



# Allegati al rapporto di monitoraggio del blocco dell'aiuto sociale: anno di rapporto 2011

I dati figuranti nelle tabelle si fondano sulle notifiche dei Cantoni. L'UFM si è limitato a sottoporre tali spese a un esame di plausibilità non approfondito. Le cifre non sono pertanto state oggetto di un esame nel quadro della vigilanza finanziaria.

## Allegato 1: Categorie di beneficiari del soccorso d'emergenza

Definizione.....	1
------------------	---

## Allegato 2: Riepiloghi

2.1 per categoria	Periodo in esame.....	2
2.2 per passaggio in giudicato	Periodo complessivo .....	3
2.3 per passaggio in giudicato	Periodo in esame.....	4

## Allegato 3: Spese per il soccorso d'emergenza nel periodo in esame

3.1 Nuovi casi tutti .....	5
3.2. Nuovi casi dec. neg. ....	6
3.3 Nuovi casi NEM-Dublino .....	7
3.4 Nuovi casi NEM senza Dublino.....	8
3.5 Nuovi casi con decisioni passate in giudicato nel 2008.....	9
3.6 Nuovi casi con decisioni passate in giudicato nel 2009.....	10
3.7 Nuovi casi con decisioni passate in giudicato nel 2010.....	11
3.8 Nuovi casi con decisioni passate in giudicato nel 2011 .....	12

## Allegato 4: Spese per il soccorso d'emergenza sull'insieme del periodo

4.1 Nuovi casi tutti .....	13
4.2. Nuovi casi dec. neg. ....	14
4.3 Nuovi casi NEM-Dublino .....	15
4.4 Nuovi casi NEM senza Dublino.....	16
4.5 Nuovi casi con decisioni passate in giudicato nel 2008.....	17
4.6 Nuovi casi con decisioni passate in giudicato nel 2009.....	18
4.7 Nuovi casi con decisioni passate in giudicato nel 2010.....	19

## Allegato 5: Profilo nel periodo in esame

5.1 per nazionalità (Top 5).....	20
5.2 per nazionalità (Top 40).....	21
5.3 per gruppi d'età / sesso .....	22
5.4 per durata della procedura / luogo della decisione / della crescita in giudicato.....	23
5.5 per trimestre di percezione e del passaggio in giudicato; solo persone con spese di alloggio .....	24

## Allegato 6: Profilo nell'insieme del periodo

6.1 per nazionalità (Top 5).....	25
6.2 per nazionalità (Top 40).....	26

## Allegato 7: Partenza

7.1 per cantone.....	27
7.2 per categoria.....	28

**Allegato 1 Categorie di beneficiari del soccorso d'emergenza: Nuovi casi**

<b>Categoria</b>	<b>Definizione</b>	<b>Somma forfettaria per l'aiuto d'urgenza (versamento unico): stato 2011</b>	<b>Complesso di base</b>	<b>Aggregato</b>
Nuovi casi NEM-Dublino	Persone allontanate con NEM passata in giudicato tra il 12.12.2008 e la fine del periodo in esame	<b>4'077 franchi</b> a decisione versati al Cantone competente per l'esecuzione <b>2'039 franchi</b> a decisione versati nel fondo di compensazione dei Cantoni	5'996 nell'intero 2011	<b>Nuovi casi TUTTI</b>
Nuovi casi NEM senza Dublino	Persone allontanate con NEM passata in giudicato tra il 1.1.2008 e la fine del periodo in esame	<b>4'077 franchi</b> a decisione versati al Cantone competente per l'esecuzione <b>2'039 franchi</b> a decisione versati nel fondo di compensazione dei Cantoni	2'325 nell'intero 2011	
Nuovi casi dec. neg.	Persone allontanate con decisione negativa passata in giudicato tra il 1.1.2008 e la fine del periodo in esame	<b>4'077 franchi</b> a decisione versati al Cantone competente per l'esecuzione <b>2'039 franchi</b> a decisione versati nel fondo di compensazione dei Cantoni	1'873 nell'intero 2011	
<b>Nuovi casi TUTTI</b>			<b>10'194</b> nell'intero 2011	
<b> Rettifica delle decisioni 2010 con versamento nel terzo trimestre 2011</b>			<b>65</b>	

**Allegato 2.1 Soccorso d'emergenza per 2011 : Per categoria <sup>1)</sup>**

		Nuovi casi NEM (senza Dublino)	Nuovi casi NEM- Dublino	Nuovi casi dec. neg.	Nuovi casi TUTTI
1a	Decisioni passate in giudicato nel periodo osservato <sup>2)</sup>	2'323	6'105	1'831	10'259
1b	Decisioni passate in giudicato accumulate <sup>3)</sup>	13'121	10'727	8'336	32'184
2a	Totale beneficiari soccorso d'emergenza	3'482	3'685	3'041	10'166
2b	Beneficiari soccorso emergenza em. in % delle decisioni accumulate	27	34	36	32
3	Beneficiari soccorso emergenza (solo persone con assistenza e alloggio)	3'139	3'250	2'875	9'227
4	Beneficiari soccorso emergenza (solo persone con costi sanitari)	2'993	3'079	2'838	8'879
5a	Giorni assistenza	486'996	146'430	513'019	1'146'445
5b	Pernottamenti	507'358	145'731	518'957	1'172'046
6	Durata media della percezione (5b/2a): notti <sup>4)</sup>	146	40	171	115
7	<b>Spese di assistenza</b>	<b>5'616'925</b>	<b>1'878'487</b>	<b>5'834'560</b>	<b>13'329'972</b>
8a	Spese di alloggio individuale	3'299'427	1'972'961	6'250'865	11'523'253
8b	Spese di alloggio in strutture	10'896'835	2'318'179	4'441'133	17'656'147
8	<b>Totale spese di alloggio</b>	<b>14'196'262</b>	<b>4'291'140</b>	<b>10'691'998</b>	<b>29'179'400</b>
9a	Spese sanitarie assicurazione	4'264'693	2'153'000	5'277'380	11'695'073
9b	Spese sanitarie effettive	1'146'827	419'682	695'052	2'261'561
9	<b>Spese sanitarie totale</b>	<b>5'411'520</b>	<b>2'572'682</b>	<b>5'972'432</b>	<b>13'956'634</b>
10	<b>Spese di trasporto</b>	<b>118'983</b>	<b>29'943</b>	<b>110'564</b>	<b>259'490</b>
11	<b>Totale spese dell'aiuto d'urgenza</b>	<b>25'343'690</b>	<b>8'772'252</b>	<b>22'609'554</b>	<b>56'725'496</b>
12a	Indennità soccorso emergenza della Confed. (quota parte di base)	9'470'885	24'889'322	7'465'281	41'825'488
12b	Quota parte di compensazione	4'736'605	12'447'659	3'733'577	20'917'841
12	<b>Totale indennità soccorso d'emergenza</b>	<b>14'207'490</b>	<b>37'336'981</b>	<b>11'198'858</b>	<b>62'743'329</b>
14	<b>Saldo indennità soccorso d'emergenza meno spese</b>	<b>-11'136'200</b>	<b>28'564'729</b>	<b>-11'410'696</b>	<b>6'017'833</b>
15	Spese di assistenza al giorno	12	13	11	12
16	Spese di alloggio individuale a notte	18	23	17	18
17	Spese di alloggio in strutture a notte	33	39	28	32
18	Quota di spese di alloggio in strutture sulle spese d'alloggio totali in %	77	54	42	61
19	Spese sanitarie a giorno	11	18	12	12
20	Spese sanitarie a persona	1'808	836	2'104	1'572
21	Spese soccorso d'emergenza a giorno	52	60	44	49
22	Spese soccorso d'emergenza a persona	7'278	2'381	7'435	5'580
23	Spese dell'aiuto d'urgenza a decisione p.i.g. (nel periodo osservato)	10'910	1'437	12'348	5'529

1) Possono verificarsi differenze minime di arrotondamento

2) Compresa la rettifica delle decisioni dell'anno precedente

3) Numero di decisioni accumulate dal 1.1.2008

4) Durata media della percezione nel periodo in esame. Delle percezioni che si protraggono oltre la fine dell'anno è considerata solo la parte che interviene nel periodo in esame.

**Allegato 2.2 Soccorso d'emergenza nel periodo da 2008 al 2011:**

Riepilogo per passaggio in giudicato <sup>1)</sup>

		periodo dal 2008 al 2011				
		Nuovi casi con p. i. g. 2008	Nuovi casi con p. i. g. 2009	Nuovi casi con p. i. g. 2010	Nuovi casi con p. i. g. 2011	Nuovi casi TUTTI
1a	Decisioni passate in giudicato per anno del p. i. g.	4'501	6'859	10'520	10'194	
1b	Rettifiche <sup>2)</sup>	65	-20	65		
1c	Decisioni passate in giudicato accumulate					32'184
2a	Totale beneficiari soccorso d'emergenza	2'888	4'604	5'735	5'888	18'538
2b	Beneficiari soccorso d'emergenza in % delle decisioni	63	67	54	58	58
3	Beneficiari socc.em. (solo pers. con assistenza e alloggio)	2'697	4'321	5'430	5'537	17'493
4	Beneficiari socc. em. (solo pers. con costi sanitari)	2'477	4'081	5'139	5'030	16'277
5a	Giorni di assistenza	686'477	1'012'721	860'808	386'599	2'946'605
5b	Pernottamenti	705'277	1'035'153	877'953	389'914	3'008'297
6	Durata media della percezione (5b/2a): notti <sup>3)</sup>	244	225	153	66	162
7	Spese di assistenza	7'871'601	11'384'845	9'966'620	4'695'705	33'918'771
8a	Spese di alloggio individuale	6'381'328	9'372'964	8'446'887	4'505'786	28'706'965
8b	Spese di alloggio in strutture	10'985'472	17'082'315	12'389'112	5'527'491	45'984'390
8	Totale spese di alloggio	17'366'800	26'455'279	20'835'999	10'033'277	74'691'355
9a	Spese sanitarie assicurazione	5'094'664	7'741'029	7'709'365	4'499'346	25'044'404
9b	Spese sanitarie effettive	1'322'400	1'678'827	1'422'242	692'221	5'115'690
9	Totale spese sanitarie	6'417'064	9'419'856	9'131'607	5'191'567	30'160'094
10	Spese di trasporto	112'481	185'174	214'715	90'076	602'446
11	Totale spese soccorso d'emergenza	31'767'946	47'445'154	40'148'941	20'010'625	139'372'666
12a	Indennità soccorso emergenza Confed. (quota parte di base)	18'264'000	28'053'578	43'080'950	41'560'938	130'959'466
12b	Quota parte di compensazione	9'132'000	14'026'789	21'540'475	20'785'566	65'484'830
12	Totale indennità soccorso d'emergenza	27'396'000	42'080'367	64'621'425	62'346'504	196'444'296
14	Saldo indennità soccorso d'emergenza meno spese <sup>4)</sup>	-4'371'946	-5'364'787	24'472'484	42'335'879	57'071'630
15	Spese di assistenza al giorno	11	11	12	12	12
16	Spese di alloggio individuale a notte	17	18	18	20	18
17	Spese di alloggio in strutture a notte	34	34	31	34	33
18	Quota delle spese di alloggio in strutture al tot. delle spese di alloggio in %	63	65	59	55	62
19	Spese sanitarie al giorno	9	9	11	13	10
20	Spese sanitarie a persona	2'591	2'308	1'777	1'032	1'853
21	Spese soccorso d'emergenza al giorno	46	47	47	52	47
22	Spese soccorso d'emergenza a persona	11'000	10'305	7'001	3'399	7'518
23	Spese soccorso d'emergenza per decisione p. i. g. (nel periodo osservato) <sup>5)</sup>	6'958	6'937	3'793	1'963	4'330

1) Possono verificarsi differenze minime di arrotondamento

2) Ulteriori rettifiche; computate nel terzo trimestre dell'anno seguente

3) Durata media della percezione nel periodo in esame. Delle percezioni che si protraggono oltre la fine dell'anno è considerata solo la parte che interviene nel periodo in esame

4) Principio dell'importo netto: sono considerati tutti i benefici e i deficit

5) Per i nuovi casi TUTTI sono considerate le decisioni passate in giudicato accumulate

**Allegato 2.3 Soccorso d'emergenza per 2011: Riepilogo per passaggio in giudicato <sup>1)</sup>**

		2011				
		Nuovi casi con p. i. g. 2008	Nuovi casi con p. i. g. 2009	Nuovi casi con p. i. g. 2010	Nuovi casi con p. i. g. 2011	Nuovi casi TUTTI
1a	Decisioni passate in giudicato per anno del p. i. g.	4'501	6'859	10'520	10'194	
1b	Rettifiche <sup>2)</sup>	65	-20	65		
1c	Decisioni passate in giudicato accumulate					32'184
2a	Totale beneficiari soccorso d'emergenza	445	1'197	2'742	5'888	10'166
2b	Beneficiari soccorso d'emergenza in % delle decisioni	10	18	26	58	32
3	Beneficiari socc.em. (solo pers. con assistenza e alloggio)	397	1'031	2'340	5'537	9'227
4	Beneficiari socc. em. (solo pers. con spese sanitarie)	404	1'059	2'466	5'030	8'879
5a	Giorni di assistenza	95'402	236'489	427'955	386'599	1'146'445
5b	Pernottamenti	98'302	245'580	438'250	389'914	1'172'046
6	Durata media della percezione (5b/2a): notti <sup>3)</sup>	221	205	160	66	115
7	Spese di assistenza	1'078'407	2'653'082	4'902'778	4'695'705	13'329'972
8a	Spese di alloggio individuale	856'024	2'083'316	4'078'127	4'505'786	11'523'253
8b	Spese di alloggio in strutture	1'373'909	4'237'272	6'517'475	5'527'491	17'656'147
8	Totale spese di alloggio	2'229'933	6'320'588	10'595'602	10'033'277	29'179'400
9a	Spese sanitarie assicurazione	886'934	2'119'137	4'189'656	4'499'346	11'695'073
9b	Spese sanitarie effettive	213'019	533'061	823'259	692'221	2'261'560
9	Totale spese sanitarie	1'099'953	2'652'198	5'012'915	5'191'567	13'956'633
10	Spese di trasporto	17'391	38'710	113'312	90'076	259'489
11	Totale spese soccorso d'emergenza	4'425'684	11'664'578	20'624'607	20'010'625	56'725'494
12a	Indennità soccorso emergenza Confed. (quota parte di base)	18'264'000	28'053'578	43'080'950	41'560'938	130'959'466
12b	Quota parte di compensazione	9'132'000	14'026'789	21'540'475	20'785'566	65'484'830
12	Totale indennità soccorso d'emergenza	27'396'000	42'080'367	64'621'425	62'346'504	196'444'296
13	Spese pro memoria	27'342'262	35'780'576	19'524'334	0	82'647'172
14	Saldo indennità soccorso d'emergenza meno spese <sup>4)</sup>	-4'371'946	-5'364'787	24'472'484	42'335'879	57'071'630
15	Spese di assistenza al giorno	11	11	11	12	12
16	Spese di alloggio individuale a notte	17	18	18	20	18
17	Spese di alloggio in strutture a notte	29	32	32	34	32
18	Quota delle spese di alloggio in strutture al tot. delle spese di alloggio in %	62	67	62	55	61
19	Spese sanitarie al giorno	12	11	12	13	12
20	Spese sanitarie a persona	2'723	2'504	2'033	1'032	1'572
21	Spese soccorso d'emergenza al giorno	46	49	48	52	49
22	Spese soccorso d'emergenza a persona	9'945	9'745	7'522	3'399	5'580
23	Spese soccorso d'emergenza per decisione p. i. g. (nel periodo osservato) <sup>5)</sup>	969	1'706	1'948	1'963	5'529

1) Possono verificarsi differenze minime di arrotondamento

2) Ulteriori rettifiche; computate nel terzo trimestre dell'anno seguente

3) Durata media della percezione nel periodo in esame. Delle percezioni che si protraggono oltre la fine dell'anno è considerata solo la parte che interviene nel periodo in esame

4) Principio dell'importo netto: sono considerati tutti i benefici e i deficit

5) Per i nuovi casi TUTTI sono considerate le decisioni passate in giudicato nel 2011 e il numero rettifiche decisioni 2010

**Allegato 3.1 Spese per il soccorso d'emergenza per 2011 - Nuovi casi tutti**

Cantone	Beneficiari soccorso d'emergenza Totale	Spese soccorso d'emergenza Totale	Numero pernottamenti	Costo medio a pernottamento	Decisioni 2011 (con rettifica decisioni)	Indennità soccorso d'emergenza (4077 Fr / decisione)	Indennità federale meno spese	Quota beneficiari soccorso d'emergenza sulle decisioni p.i.g. accumulate	Durata media della percezione	Costo medio a decisione	Genere di costo sulle spese di soccorso d'emergenza totale (in %)		
											assistenza	alloggio	costi sanitari
AG	626	2'382'603	62'608	38	781	3'184'144	801'541	25	100	3'051	20	47	33
AI	7	33'543	686	49	15	61'148	27'605	14	98	2'236	16	21	63
AR	10	79'259	1'280	62	69	281'313	202'054	5	128	1'149	13	80	6
BE	1'473	7'989'250	139'001	57	1'315	5'361'255	-2'627'995	35	94	6'075	25	48	27
BL	392	2'304'789	53'447	43	343	1'398'418	-906'371	35	136	6'720	38	30	32
BS	121	449'039	11'431	39	212	864'205	415'166	14	94	2'118	36	35	30
FR	309	1'517'343	35'599	43	349	1'422'866	-94'477	28	115	4'348	32	45	23
GE	825	5'553'668	135'160	41	643	2'621'406	-2'932'262	39	164	8'637	18	51	28
GL	22	31'001	1'025	30	47	191'612	160'611	16	47	660	28	13	60
GR	152	478'220	9'475	50	267	1'088'566	610'346	17	62	1'791	13	76	10
JU	121	673'154	11'897	57	117	476'995	-196'159	36	98	5'753	41	29	27
LU	350	482'525	10'801	45	431	1'757'166	1'274'641	26	31	1'120	30	50	19
NE	315	2'012'614	33'988	59	249	1'015'215	-997'399	39	108	8'083	14	63	23
NW	24	63'805	468	136	43	175'304	111'499	21	20	1'484	7	67	26
OW	23	70'327	3'988	18	29	118'247	47'920	23	173	2'425	43	52	4
SG	250	1'100'560	38'437	29	609	2'482'816	1'382'256	14	154	1'807	27	44	29
SH	136	679'131	13'757	49	119	485'156	-193'975	40	101	5'707	21	59	19
SO	314	1'248'970	20'535	61	353	1'439'167	190'197	30	65	3'538	44	47	9
SZ	177	790'151	12'352	64	174	709'377	-80'774	34	70	4'541	21	63	16
TG	256	624'893	23'264	27	330	1'345'263	720'370	25	91	1'894	30	42	28
TI	194	933'303	18'336	51	475	1'936'568	1'003'265	13	95	1'965	22	56	23
UR	16	34'636	959	36	29	118'254	83'618	14	60	1'194	36	21	42
VD	1'244	12'195'580	212'785	57	919	3'746'840	-8'448'740	43	171	13'270	22	54	24
VS	602	1'960'346	58'624	33	379	1'545'190	-415'156	45	97	5'172	35	30	35
ZG	136	500'268	11'862	42	164	668'635	168'367	30	87	3'050	22	42	31
ZH	2'071	12'536'517	250'281	50	1'798	7'330'362	-5'206'155	39	121	6'972	20	60	20
CH	10'166	56'725'495	1'172'046	48	10'259	41'825'488	-14'900'007	32	115	5'529	23	51	25

**Allegato 3.2 Spese per il soccorso d'emergenza per 2011 - Nuovi casi dec. neg.**

Cantone	Beneficiari soccorso d'emergenza Totale	Spese soccorso d'emergenza Totale	Numero pernottamenti	Costo medio a pernottamento	Decisioni 2011 (con rettifica decisioni)	Indennità soccorso d'emergenza (4077 Fr / decisione)	Indennità federale meno spese	Quota beneficiari soccorso d'emergenza sulle decisioni p.i.g. accumulate	Durata media della percezione	Costo medio a decisione	Genere di costo sulle spese di soccorso d'emergenza totale (in %)		
											assistenza	alloggio	costi sanitari
AG	222	1'167'656	31'577	37	142	578'976	-588'680	39	142	8'223	20	48	31
AI													
AR	3	28'305	594	48	12	48'924	20'619	8	198	2'359	17	76	7
BE	420	3'583'079	67'383	53	254	1'035'607	-2'547'472	34	160	14'107	28	48	25
BL	130	1'112'580	26'884	41	58	236'480	-876'100	37	207	19'182	40	31	29
BS	15	110'609	2'718	41	21	85'617	-24'992	18	181	5'267	36	30	34
FR	83	574'214	14'402	40	65	265'012	-309'202	26	174	8'834	38	38	24
GE	298	2'408'486	65'372	37	124	505'499	-1'902'987	45	219	19'423	21	42	35
GL	5	2'540	15	169	11	44'847	42'307	11	3	231	33	3	64
GR	28	167'506	3'387	49	38	154'940	-12'566	15	121	4'408	14	77	8
JU	32	268'119	4'943	54	15	61'155	-206'964	39	154	17'875	43	30	25
LU	103	277'274	6'404	43	82	334'314	57'040	30	62	3'381	29	54	15
NE	73	531'738	10'632	50	47	191'633	-340'105	31	146	11'314	15	52	32
NW	1	12'398	66	188	3	12'231	-167	4	66	4'133	10	49	41
OW	9	19'467	1'268	15	8	32'616	13'149	24	141	2'433	23	67	9
SG	99	528'235	17'956	29	111	452'533	-75'702	25	181	4'759	27	45	28
SH	52	369'135	8'139	45	27	110'079	-259'056	54	157	13'672	27	49	23
SO	94	555'691	12'178	46	57	232'396	-323'295	33	130	9'749	39	47	13
SZ	44	413'485	7'486	55	21	85'610	-327'875	32	170	19'690	24	62	14
TG	44	143'547	5'066	28	32	130'464	-13'083	43	115	4'486	28	43	28
TI	97	476'442	10'666	45	94	383'238	-93'204	29	110	5'069	23	48	29
UR	7	22'568	484	47	5	20'392	-2'176	20	69	4'514	39	24	36
VD	390	4'096'684	88'363	46	164	668'754	-3'427'930	47	227	24'980	26	46	28
VS	209	958'126	30'900	31	85	346'601	-611'525	48	148	11'272	33	33	35
ZG	43	233'999	5'829	40	22	89'694	-144'305	36	136	10'636	25	42	28
ZH	540	4'547'669	96'245	47	333	1'357'669	-3'190'000	41	178	13'657	21	57	22
CH	3'041	22'609'553	518'957	44	1'831	7'465'281	-15'144'272	36	171	12'348	26	47	26



**Allegato 3.3 Spese per il soccorso d'emergenza per 2011 - Nuovi casi NEM-Dublino**

Cantone	Beneficiari soccorso d'emergenza Totale	Spese soccorso d'emergenza Totale	Numero pernottamenti	Costo medio a pernottamento	Decisioni 2011 (con rettifica decisioni)	Indennità soccorso d'emergenza (4077 Fr / decisione)	Indennità federale meno spese	Quota beneficiari soccorso d'emergenza sulle decisioni p.i.g. accumulate	Durata media della percezione	Costo medio a decisione	Genere di costo sulle spese di soccorso d'emergenza totale (in %)		
											assistenza	alloggio	costi sanitari
AG	139	143'740	1'440	100	473	1'928'379	1'784'639	15	10	304	8	35	57
AI	2	6'763	108	63	13	52'994	46'231	11	54	520	13	16	71
AR	2	17'636	28	630	46	187'542	169'906	3	14	383	1	99	0
BE	641	1'929'097	28'180	68	777	3'167'780	1'238'683	46	44	2'483	22	45	33
BL	140	222'078	4'029	55	212	864'317	642'240	36	29	1'048	30	23	47
BS	70	167'133	3'903	43	148	603'277	436'144	18	56	1'129	32	42	26
FR	98	201'889	4'327	47	198	807'232	605'343	28	44	1'020	31	38	30
GE	224	1'000'081	15'776	63	332	1'353'508	353'427	38	70	3'012	10	64	24
GL	9	4'989	128	39	25	101'925	96'936	20	14	200	19	10	71
GR	79	91'259	1'628	56	168	684'929	593'670	33	21	543	7	69	24
JU	51	127'349	1'903	67	70	285'376	158'027	53	37	1'819	36	25	38
LU	165	73'069	1'482	49	274	1'117'077	1'044'008	35	9	267	26	24	49
NE	136	636'927	9'825	65	130	530'031	-106'896	58	72	4'899	13	69	18
NW	19	48'556	393	124	37	150'842	102'286	33	21	1'312	6	74	19
OW	0	0	0	0	14	57'092	57'092	0	0	0			
SG	19	18'767	1'081	17	379	1'545'106	1'526'339	3	57	50	37	38	25
SH	40	52'208	894	58	65	265'005	212'797	38	22	803	11	70	19
SO	140	222'481	1'020	218	242	986'620	764'139	35	7	919	82	15	4
SZ	89	139'007	1'636	85	114	464'771	325'764	52	18	1'219	16	66	18
TG	112	116'901	4'271	27	212	864'170	747'269	29	38	551	29	34	37
TI	21	36'702	574	64	250	1'019'243	982'541	5	27	147	28	54	19
UR	5	6'731	279	24	23	93'778	87'047	15	56	293	25	13	62
VD	358	1'328'173	22'146	60	526	2'144'439	816'266	40	62	2'525	21	53	26
VS	199	242'784	5'467	44	194	790'896	548'113	54	27	1'251	39	23	38
ZG	43	18'804	591	32	90	366'930	348'126	30	14	209	26	32	37
ZH	884	1'919'130	34'622	55	1'093	4'456'063	2'536'933	47	39	1'756	19	49	32
CH	<b>3'685</b>	<b>8'772'252</b>	<b>145'731</b>	<b>60</b>	<b>6'105</b>	<b>24'889'322</b>	<b>16'117'070</b>	<b>34</b>	<b>40</b>	<b>1'437</b>	<b>21</b>	<b>49</b>	<b>29</b>

**Allegato 3.4 Spese per il soccorso d'emergenza per 2011 - Nuovi casi NEM senza Dublino**

Cantone	Beneficiari soccorso d'emergenza Totale	Spese soccorso d'emergenza Totale	Numero pernottamenti	Costo medio a pernottamento	Decisioni 2011 (con rettifica decisioni)	Indennità soccorso d'emergenza (4077 Fr / decisione)	Indennità federale meno spese	Quota beneficiari soccorso d'emergenza sulle decisioni p.i.g. accumulate	Durata media della percezione	Costo medio a decisione	Genere di costo sulle spese di soccorso d'emergenza totale (in %)		
											assistenza	alloggio	costi sanitari
AG	267	1'071'208	29'591	36	166	676'789	-394'419	27	111	6'453	21	47	32
AI	5	26'780	578	46	2	8'154	-18'626	28	116	13'390	17	22	61
AR	5	33'317	658	51	11	44'847	11'530	6	132	3'029	16	74	9
BE	412	2'477'074	43'438	57	284	1'157'868	-1'319'206	26	105	8'722	25	50	24
BL	127	970'132	22'534	43	73	297'621	-672'511	34	177	13'289	38	30	31
BS	36	171'297	4'810	36	43	175'311	4'014	10	134	3'984	39	30	31
FR	129	741'240	16'870	44	86	350'622	-390'618	31	131	8'619	28	52	20
GE	306	2'145'101	54'012	40	187	762'399	-1'382'702	36	177	11'471	19	56	23
GL	8	23'471	882	27	11	44'840	21'369	16	110	2'134	29	14	57
GR	45	219'455	4'460	49	61	248'697	29'242	10	99	3'598	14	79	7
JU	38	277'686	5'051	55	32	130'464	-147'222	24	133	8'678	42	30	25
LU	84	132'183	2'915	45	75	305'775	173'592	16	35	1'762	35	54	11
NE	108	843'949	13'531	62	72	293'551	-550'398	33	125	11'722	14	65	21
NW	4	2'852	9	317	3	12'231	9'380	11	2	951	3	29	68
OW	14	50'860	2'720	19	7	28'539	-22'321	29	194	7'266	51	47	2
SG	133	553'558	19'400	29	119	485'177	-68'381	17	146	4'652	26	44	30
SH	45	257'787	4'724	55	27	110'072	-147'715	33	105	9'548	14	72	14
SO	80	470'798	7'337	64	54	220'151	-250'647	21	92	8'718	31	62	7
SZ	46	237'659	3'230	74	39	158'996	-78'663	21	70	6'094	18	63	19
TG	102	364'445	13'927	26	86	350'629	-13'816	20	137	4'238	31	44	25
TI	78	420'159	7'096	59	131	534'087	113'928	10	91	3'207	20	65	15
UR	4	5'337	196	27	1	4'084	-1'253	8	49	5'337	39	21	39
VD	502	6'770'724	102'276	66	229	933'647	-5'837'077	42	204	29'566	20	59	21
VS	194	759'436	22'257	34	100	407'693	-351'743	36	115	7'594	36	30	34
ZG	50	247'465	5'442	45	52	212'011	-35'454	27	109	4'759	19	44	33
ZH	660	6'069'718	119'414	51	372	1'516'630	-4'553'088	32	181	16'316	19	65	15
CH	3'482	25'343'690	507'358	50	2'323	9'470'885	-15'872'805	27	146	10'910	22	56	21

**Allegato 3.5 Spese per il soccorso d'emergenza per 2011 - Nuovi casi con decisioni passate in giudicato nel 2008**

Cantone	Beneficiari soccorso d'emergenza Totale	Spese soccorso d'emergenza Totale	Numero pernottamenti	Costo medio a pernottamento	Decisioni 2008	Indennità soccorso d'emergenza (4000 Fr / decisione)	Indennità federale meno spese	Quota beneficiari soccorso d'emergenza sulle decisioni p.i.g. accumulate	Durata media della percezione	Costo medio a decisione	Genere di costo sulle spese di soccorso d'emergenza totale (in %)		
											assistenza	alloggio	costi sanitari
AG	44	294'512	7'681	38	347	1'388'000	1'093'488	13	175	849	20	47	33
AI					7	28'000	28'000						
AR					28	112'000	112'000						
BE	38	417'386	7'667	54	568	2'272'000	1'854'614	7	202	735	28	51	21
BL	28	338'331	8'325	41	142	568'000	229'669	20	297	2'383	41	32	27
BS	7	55'573	1'212	46	167	668'000	612'427	4	173	333	29	31	40
FR	15	114'609	2'826	41	135	540'000	425'391	11	188	849	35	40	25
GE	47	381'357	9'953	38	323	1'292'000	910'643	15	212	1'181	21	48	28
GL	1	10'005	365	27	22	88'000	77'995	5	365	455	30	14	56
GR	2	13'130	287	46	128	512'000	498'870	2	144	103	16	84	0
JU	4	54'086	981	55	49	196'000	141'914	8	245	1'104	42	30	26
LU	8	36'410	715	51	176	704'000	667'590	5	89	207	23	64	9
NE	11	74'403	1'191	62	101	404'000	329'597	11	108	737	13	63	24
NW					15	60'000	60'000						
OW					16	64'000	64'000						
SG	22	155'662	4'757	33	267	1'068'000	912'338	8	216	583	23	42	35
SH	6	60'600	1'433	42	40	160'000	99'400	15	239	1'515	23	43	32
SO	8	35'974	1'309	27	130	520'000	484'026	6	164	277	22	43	32
SZ	2	31'606	365	87	57	228'000	196'394	4	183	554	16	41	42
TG	4	20'604	776	27	160	640'000	619'396	3	194	129	30	44	26
TI					206	824'000	824'000						
UR	1	1'248	39	32	19	76'000	74'752	5	39	66	37	8	35
VD	81	1'097'657	21'834	50	458	1'832'000	734'343	18	270	2'397	24	49	27
VS	19	68'082	2'521	27	191	764'000	695'918	10	133	356	32	29	39
ZG	4	36'541	807	45	51	204'000	167'459	8	202	716	18	47	32
ZH	93	1'127'907	23'258	48	763	3'052'000	1'924'093	12	250	1'478	20	64	16
CH	445	4'425'683	98'302	45	4'566	18'264'000	13'838'317	10	221	969	24	50	25

**Allegato 3.6 Spese per il soccorso d'emergenza per 2011 - Nuovi casi con decisioni passate in giudicato nel 2009**

Cantone	Beneficiari soccorso d'emergenza Totale	Spese soccorso d'emergenza Totale	Numero pernottamenti	Costo medio a pernottamento	Decisioni 2009	Indennità soccorso d'emergenza (4102 Fr / decisione)	Indennità federale meno spese	Quota beneficiari soccorso d'emergenza sulle decisioni p.i.g. accumulate	Durata media della percezione	Costo medio a decisione	Genere di costo sulle spese di soccorso d'emergenza totale (in %)		
											assistenza	alloggio	costi sanitari
AG	95	543'309	16'472	33	582	2'387'364	1'844'055	16	173	934	23	45	32
AI	1	2'184	25	87	11	45'122	42'938	9	25	199	9	11	79
AR	2	41'107	728	56	41	168'182	127'075	5	364	1'003	15	77	8
BE	148	1'500'699	27'580	54	941	3'859'982	2'359'283	16	186	1'595	25	52	23
BL	38	449'834	10'226	44	262	1'074'724	624'891	15	269	1'717	38	30	33
BS	10	62'996	1'517	42	153	627'606	564'610	7	152	412	38	27	35
FR	36	329'087	7'985	41	248	1'017'296	688'209	15	222	1'327	33	46	21
GE	112	951'351	25'349	38	455	1'866'410	915'059	25	226	2'091	20	46	31
GL					23	94'346	94'346						
GR	9	90'061	1'888	48	221	906'542	816'481	4	210	408	15	81	4
JU	7	61'104	1'132	54	65	266'630	205'526	11	162	940	43	31	23
LU	26	108'498	2'622	41	319	1'308'538	1'200'040	8	101	340	29	61	10
NE	35	281'317	5'405	52	176	721'952	440'635	20	154	1'598	12	60	28
NW					24	98'448	98'448						
OW	3	9'379	363	26	20	82'040	72'661	15	121	469	28	65	8
SG	45	249'743	10'016	25	368	1'509'536	1'259'793	12	223	679	27	47	26
SH	18	106'272	2'089	51	62	254'324	148'052	29	116	1'714	20	61	18
SO	29	175'642	3'304	53	236	968'072	792'430	12	114	744	26	59	14
SZ	12	105'036	2'125	49	114	467'628	362'592	11	177	921	28	46	27
TG	14	91'546	2'859	32	147	602'994	511'448	10	204	623	25	38	36
TI	9	54'908	1'113	49	336	1'378'272	1'323'364	3	124	163	25	49	26
UR	2	12'398	129	96	33	135'366	122'968	6	65	376	36	33	31
VD	190	2'670'664	44'050	61	584	2'395'568	-275'096	33	232	4'573	21	56	23
VS	78	318'029	9'928	32	292	1'197'784	879'755	27	127	1'089	32	34	34
ZG	14	101'874	1'935	53	78	319'956	218'082	18	138	1'306	16	42	37
ZH	264	3'347'541	66'740	50	1'048	4'298'896	951'355	25	253	3'194	19	64	16
CH	1'197	11'664'578	245'580	47	6'839	28'053'578	16'389'000	18	205	1'706	23	54	23

**Allegato 3.7 Spese per il soccorso d'emergenza per 2011 - Nuovi casi con decisioni passate in giudicato nel 2010**

Cantone	Beneficiari soccorso d'emergenza Totale	Spese soccorso d'emergenza Totale	Numero pernottamenti	Costo medio a pernottamento	Decisioni 2010	Indennità soccorso d'emergenza (4070 Fr / decisione)	Indennità federale meno spese	Quota beneficiari soccorso d'emergenza sulle decisioni p.i.g. accumulate	Durata media della percezione	Costo medio a decisione	Genere di costo sulle spese di soccorso d'emergenza totale (in %)		
											assistenza	alloggio	costi sanitari
AG	165	834'581	21'448	39	793	3'227'510	2'392'929	21	130	1'052	19	48	32
AI	4	19'390	400	48	17	69'190	49'800	24	100	1'141	17	21	63
AR	1	3'452	39	89	51	207'570	204'118	2	39	68	10	90	0
BE	330	2'460'263	43'355	57	1'414	5'754'980	3'294'717	23	131	1'740	26	50	24
BL	108	832'695	19'916	42	372	1'514'040	681'345	29	184	2'238	39	31	29
BS	31	158'668	3'737	42	325	1'322'750	1'164'082	10	121	488	33	31	36
FR	87	531'065	11'780	45	365	1'485'550	954'485	24	135	1'455	27	50	23
GE	276	2'238'198	60'649	37	692	2'816'440	578'242	40	220	3'234	21	46	30
GL	6	10'987	436	25	48	195'360	184'373	13	73	229	32	15	53
GR	19	121'988	2'444	50	256	1'041'920	919'932	7	129	477	13	78	8
JU	33	265'147	4'881	54	107	435'490	170'343	31	148	2'478	43	30	24
LU	65	159'437	3'612	44	424	1'725'680	1'566'243	15	56	376	32	58	9
NE	68	497'404	7'405	67	269	1'094'830	597'426	25	109	1'849	13	60	26
NW	3	2'565	9	285	35	142'450	139'885	9	3	73	3	32	65
OW	13	55'006	3'399	16	35	142'450	87'444	37	261	1'572	46	52	2
SG	96	435'151	16'495	26	598	2'433'860	1'998'709	16	172	728	29	44	28
SH	45	290'715	5'922	49	118	480'260	189'545	38	132	2'464	24	53	22
SO	75	522'072	10'511	50	341	1'387'870	865'798	22	140	1'531	31	58	10
SZ	42	338'327	5'380	63	183	744'810	406'483	23	128	1'849	21	67	12
TG	61	266'377	8'805	30	389	1'583'230	1'316'853	16	144	685	26	41	32
TI	76	391'975	8'423	47	476	1'937'320	1'545'345	16	111	823	22	51	27
UR	4	8'658	311	28	33	134'310	125'652	12	78	262	40	12	47
VD	413	5'518'681	96'350	57	955	3'886'850	-1'631'831	43	233	5'779	22	54	24
VS	244	755'473	22'782	33	480	1'953'600	1'198'127	51	93	1'574	33	31	36
ZG	32	214'624	4'929	44	153	622'710	408'086	21	154	1'403	24	39	31
ZH	445	3'691'709	74'832	49	1'656	6'739'920	3'048'211	27	168	2'229	20	61	19
CH	2'742	20'624'608	438'250	47	10'585	43'080'950	22'456'342	26	160	1'948	24	51	24

**Allegato 3.8 Spese per il soccorso d'emergenza per 2011 - Nuovi casi con decisioni passate in giudicato nel 2011**

Cantone	Beneficiari soccorso d'emergenza Totale	Spese soccorso d'emergenza Totale	Numero pernottamenti	Costo medio a pernottamento	Decisioni 2011 (con rettifica decisioni)	Indennità soccorso d'emergenza (4077 Fr / decisione)	Indennità federale meno spese	Quota beneficiari soccorso d'emergenza sulle decisioni p.i.g. accumulate	Durata media della percezione	Costo medio a decisione	Genere di costo sulle spese di soccorso d'emergenza totale (in %)		
											assistenza	alloggio	costi sanitari
AG	326	710'202	17'007	42	782	3'188'214	2'478'012	42	52	908	18	47	35
AI	2	11'969	261	46	14	57'078	45'109	14	131	855	17	22	61
AR	7	34'700	513	68	69	281'313	246'613	10	73	503	12	83	5
BE	961	3'610'901	60'399	60	1'315	5'361'255	1'750'354	73	63	2'746	25	44	31
BL	223	683'929	14'980	46	344	1'402'488	718'559	65	67	1'988	36	28	35
BS	76	171'802	4'965	35	195	795'015	623'213	39	65	881	40	42	19
FR	173	542'583	13'008	42	348	1'418'796	876'213	50	75	1'559	35	41	23
GE	396	1'982'762	39'209	51	628	2'560'356	577'594	63	99	3'157	13	59	25
GL	15	10'009	224	45	46	187'542	177'533	33	15	218	21	8	71
GR	122	253'041	4'856	52	268	1'092'636	839'595	46	40	944	12	73	14
JU	78	292'817	4'903	60	115	468'855	176'038	68	63	2'546	39	28	31
LU	260	178'181	3'852	46	428	1'744'956	1'566'775	61	15	416	31	32	36
NE	209	1'159'491	19'987	58	255	1'039'635	-119'856	82	96	4'547	15	65	20
NW	21	61'240	459	133	42	171'234	109'994	50	22	1'458	7	69	24
OW	7	5'942	226	26	31	126'387	120'445	23	32	192	39	41	19
SG	87	260'005	7'169	36	598	2'438'046	2'178'041	15	82	435	26	45	29
SH	68	221'543	4'313	51	118	481'086	259'543	58	63	1'877	17	70	12
SO	203	515'282	5'411	95	351	1'431'027	915'745	58	27	1'468	64	31	5
SZ	125	315'182	4'482	70	171	697'167	381'985	73	36	1'843	19	66	14
TG	182	246'366	10'824	23	309	1'259'793	1'013'427	59	59	797	35	44	20
TI	110	486'420	8'800	55	474	1'932'498	1'446'078	23	80	1'026	21	60	18
UR	9	12'331	480	26	32	130'464	118'133	28	53	385	33	18	49
VD	574	2'908'578	50'551	58	930	3'791'610	883'032	62	88	3'128	21	54	25
VS	269	818'762	23'393	35	380	1'549'260	730'499	71	87	2'155	37	29	34
ZG	86	147'229	4'191	35	165	672'705	525'476	52	49	892	25	46	27
ZH	1'299	4'369'359	85'451	51	1'786	7'281'522	2'912'163	73	66	2'446	20	54	26
CH	5'888	20'010'626	389'914	51	10'194	41'560'938	21'550'312	58	66	1'963	23	50	26

**Allegato 4.1 Spese per il soccorso d'emergenza nel periodo dal 2008 al 2011 - Nuovi casi tutti**

Cantone	Beneficiari soccorso d'emergenza Totale	Spese soccorso d'emergenza Totale	Numero pernottamenti	Costo medio a pernottamento	Decisioni 2008-2011	Indennità soccorso d'emergenza 2008-2011	Indennità federale meno spese	Quota beneficiari soccorso d'emergenza sulle decisioni p.i.g. accumulate	Durata media della percezione	Costo medio a decisione	Genere di costo sulle spese di soccorso d'emergenza totale (in %)		
											assistenza	alloggio	costi sanitari
AG	1'175	7'276'370	181'189	40	2'504	10'191'088	2'914'718	47	154	2'906	19	53	28
AI	11	89'635	2'060	44	49	199'390	109'755	22	187	1'829	18	23	59
AR	34	215'091	4'314	50	189	769'065	553'974	18	127	1'138	17	74	9
BE	3'000	19'623'162	387'088	51	4'238	17'248'217	-2'374'945	71	129	4'630	28	50	22
BL	801	5'986'949	152'024	39	1'120	4'559'252	-1'427'697	72	190	5'345	40	33	26
BS	190	962'515	28'222	34	840	3'413'371	2'450'856	23	149	1'146	40	32	27
FR	618	3'949'332	90'945	43	1'096	4'461'642	512'310	56	147	3'603	32	46	22
GE	1'388	14'182'994	318'237	45	2'098	8'535'206	-5'647'788	66	229	6'760	17	60	21
GL	54	96'731	3'271	30	139	565'248	468'517	39	61	696	25	17	57
GR	411	1'523'214	27'770	55	873	3'553'098	2'029'884	47	68	1'745	12	79	9
JU	186	1'097'857	19'429	57	336	1'366'975	269'118	55	104	3'267	42	29	27
LU	673	1'255'328	29'959	42	1'347	5'483'174	4'227'846	50	45	932	37	48	14
NE	616	4'645'950	85'924	54	801	3'260'417	-1'385'533	77	139	5'800	13	66	20
NW	43	128'573	949	135	116	472'132	343'559	37	22	1'108	6	68	26
OW	47	220'468	9'269	24	102	414'877	194'409	46	197	2'161	33	54	11
SG	554	3'341'001	121'452	28	1'831	7'449'442	4'108'441	30	219	1'825	28	48	24
SH	231	1'669'765	37'457	45	338	1'375'670	-294'095	68	162	4'940	24	60	16
SO	522	3'104'800	57'280	54	1'058	4'306'969	1'202'169	49	110	2'935	37	52	10
SZ	365	1'817'762	26'731	68	525	2'137'605	319'843	70	73	3'462	20	64	16
TG	400	1'619'064	56'879	28	1'005	4'086'017	2'466'953	40	142	1'611	28	52	20
TI	569	2'827'384	59'303	48	1'492	6'072'090	3'244'706	38	104	1'895	21	57	22
UR	51	163'108	4'547	36	117	476'140	313'032	44	89	1'394	47	18	34
VD	1'887	27'748'533	496'490	56	2'927	11'906'028	-15'842'505	64	263	9'480	23	55	22
VS	994	5'059'711	153'390	33	1'343	5'464'644	404'933	74	154	3'767	37	31	32
ZG	245	1'352'598	32'853	41	447	1'819'371	466'773	55	134	3'026	22	46	29
ZH	3'473	29'414'771	621'265	47	5'253	21'372'338	-8'042'433	66	179	5'600	21	60	19
CH	18'538	139'372'665	3'008'297	46	32'184	130'959'466	-8'413'199	58	162	4'330	24	54	22

**Allegato 4.2 Spese per il soccorso d'emergenza nel periodo dal 2008 al 2011 - Nuovi casi dec. neg.**

Cantone	Beneficiari soccorso d'emergenza Totale	Spese soccorso d'emergenza Totale	Numero pernottamenti	Costo medio a pernottamento	Decisioni 2008-2011	Indennità soccorso d'emergenza 2008-2011	Indennità federale meno spese	Quota beneficiari soccorso d'emergenza sulle decisioni p.i.g. accumulate	Durata media della percezione	Costo medio a decisione	Genere di costo sulle spese di soccorso d'emergenza totale (in %)		
											assistenza	alloggio	costi sanitari
AG	437	3'322'351	80'691	41	575	2'335'638	-986'713	76	185	5'778	19	53	28
AI	1	1'386	43	32	13	52'790	51'404	8	43	107	25	31	44
AR	6	55'479	1'269	44	36	146'466	90'987	17	212	1'541	20	70	10
BE	1'043	9'597'195	199'973	48	1'252	5'088'243	-4'508'952	83	192	7'665	30	48	23
BL	292	2'938'752	75'518	39	351	1'425'386	-1'513'366	83	259	8'373	41	34	26
BS	26	242'230	5'866	41	85	345'967	103'737	31	226	2'850	40	32	29
FR	202	1'540'757	38'473	40	324	1'317'628	-223'129	62	190	4'755	39	38	23
GE	480	5'985'481	168'024	36	663	2'694'523	-3'290'958	72	350	9'028	22	44	32
GL	14	22'357	868	26	45	182'611	160'254	31	62	497	30	30	40
GR	92	609'043	11'227	54	182	739'598	130'555	51	122	3'346	12	82	6
JU	49	483'723	8'733	55	83	336'913	-146'810	59	178	5'828	42	30	25
LU	245	719'931	18'448	39	341	1'387'242	667'311	72	75	2'111	37	52	9
NE	186	1'395'864	33'026	42	238	967'807	-428'057	78	178	5'865	16	54	29
NW	6	41'626	318	131	23	93'231	51'605	26	53	1'810	7	70	23
OW	21	109'065	5'048	22	38	154'100	45'035	55	240	2'870	29	57	12
SG	201	1'436'551	52'165	28	402	1'632'351	195'800	50	260	3'574	26	48	26
SH	83	794'501	20'102	40	96	390'965	-403'536	86	242	8'276	30	48	21
SO	152	1'151'149	25'110	46	281	1'142'894	-8'255	54	165	4'097	35	50	14
SZ	114	883'493	15'250	58	137	557'834	-325'659	83	134	6'449	24	61	15
TG	71	366'827	12'432	30	103	419'322	52'495	69	175	3'561	27	50	23
TI	204	1'032'966	24'242	43	337	1'372'044	339'078	61	119	3'065	23	49	29
UR	22	94'252	2'019	47	35	142'488	48'236	63	92	2'693	45	22	31
VD	618	9'512'460	209'269	45	830	3'372'154	-6'140'306	74	339	11'461	27	48	25
VS	379	2'454'856	82'155	30	439	1'784'825	-670'031	86	217	5'592	34	33	33
ZG	89	668'228	16'447	41	121	491'960	-176'268	74	185	5'523	24	45	27
ZH	980	10'701'858	235'378	45	1'306	5'305'829	-5'396'029	75	240	8'194	22	57	21
CH	6'013	56'162'379	1'342'094	42	8'336	33'880'809	-22'281'570	72	223	6'737	27	48	24



**Allegato 4.3 Spese per il soccorso d'emergenza nel periodo dal 2008 al 2011 - Nuovi casi NEM-Dublino**

Cantone	Beneficiari soccorso d'emergenza Totale	Spese soccorso d'emergenza Totale	Numero pernottamenti	Costo medio a pernottamento	Decisioni 2008-2011	Indennità soccorso d'emergenza 2008-2011	Indennità federale meno spese	Quota beneficiari soccorso d'emergenza sulle decisioni p.i.g. accumulate	Durata media della percezione	Costo medio a decisione	Genere di costo sulle spese di soccorso d'emergenza totale (in %)		
											assistenza	alloggio	costi sanitari
AG	172	177'308	1'704	104	949	3'870'147	3'692'839	18	10	187	7	34	59
AI	2	6'763	108	63	18	73'376	66'613	11	54	376	13	16	71
AR	3	17'946	41	438	66	268'974	251'028	5	14	272	2	98	0
BE	989	2'903'205	45'228	64	1'399	5'701'688	2'798'483	71	46	2'075	24	46	31
BL	271	458'224	9'872	46	393	1'603'035	1'144'812	69	36	1'166	36	28	36
BS	85	209'061	4'920	42	398	1'622'505	1'413'444	21	58	525	33	40	28
FR	155	305'240	6'603	46	350	1'426'352	1'121'112	44	43	872	32	35	32
GE	350	1'303'728	25'108	52	594	2'420'136	1'116'408	59	72	2'195	14	58	26
GL	11	6'775	185	37	45	183'325	176'550	24	17	151	23	12	66
GR	108	127'173	2'208	58	241	982'423	855'250	45	20	528	8	69	23
JU	61	177'550	2'824	63	97	395'298	217'748	63	46	1'830	38	26	35
LU	206	100'905	2'412	42	468	1'907'553	1'806'648	44	12	216	31	28	41
NE	198	895'954	15'171	59	235	957'733	61'779	84	77	3'813	13	71	16
NW	21	53'499	439	122	57	232'434	178'935	37	21	939	6	75	18
OW					16	65'232	65'232						
SG	25	28'488	1'379	21	627	2'555'266	2'526'778	4	55	45	33	41	26
SH	66	123'948	2'398	52	105	427'869	303'921	63	36	1'180	18	60	22
SO	155	260'684	1'258	207	402	1'638'716	1'378'032	39	8	648	80	15	4
SZ	124	204'895	2'681	76	170	692'883	487'988	73	22	1'205	18	65	17
TG	137	162'617	6'043	27	389	1'585'040	1'422'423	35	44	418	30	41	29
TI	37	53'609	1'015	53	399	1'627'113	1'573'504	9	27	134	29	53	18
UR	7	7'703	373	21	33	134'574	126'871	21	53	233	23	15	62
VD	475	1'976'888	33'068	60	899	3'663'925	1'687'037	53	70	2'199	21	54	25
VS	253	413'683	9'245	45	367	1'495'710	1'082'028	69	37	1'127	38	22	41
ZG	69	29'179	985	30	144	586'806	557'627	48	14	203	27	32	37
ZH	1'289	3'078'574	56'334	55	1'866	7'604'221	4'525'647	69	44	1'650	19	49	32
CH	5'269	13'083'598	231'602	56	10'727	43'722'334	30'638'736	49	44	1'220	22	49	29

**Allegato 4.4 Spese per il soccorso d'emergenza nel periodo dal 2008 al 2011 - Nuovi casi NEM senza Dublino**

Cantone	Beneficiari soccorso d'emergenza Totale	Spese soccorso d'emergenza Totale	Numero pernottamenti	Costo medio a pernottamento	Decisioni 2008-2011	Indennità soccorso d'emergenza 2008-2011	Indennità federale meno spese	Quota beneficiari soccorso d'emergenza sulle decisioni p.i.g. accumulate	Durata media della percezione	Costo medio a decisione	Genere di costo sulle spese di soccorso d'emergenza totale (in %)		
											assistenza	alloggio	costi sanitari
AG	587	3'776'711	98'794	38	980	3'985'303	208'592	60	168	3'854	20	53	27
AI	9	81'486	1'909	43	18	73'224	-8'262	50	212	4'527	19	23	58
AR	25	141'667	3'004	47	87	353'625	211'958	29	120	1'628	18	73	9
BE	1'001	7'122'762	141'887	50	1'587	6'458'286	-664'476	63	142	4'488	28	54	18
BL	255	2'589'973	66'634	39	376	1'530'831	-1'059'142	68	261	6'888	41	34	25
BS	80	511'224	17'436	29	357	1'444'899	933'675	22	218	1'432	44	29	27
FR	265	2'103'336	45'869	46	422	1'717'662	-385'674	63	173	4'984	26	53	20
GE	568	6'893'786	125'105	55	841	3'420'547	-3'473'239	68	220	8'197	13	74	11
GL	29	67'599	2'218	30	49	199'312	131'713	59	76	1'380	24	14	62
GR	212	786'999	14'335	55	450	1'831'077	1'044'078	47	68	1'749	13	78	9
JU	77	436'584	7'872	55	156	634'764	198'180	49	102	2'799	43	30	25
LU	233	434'492	9'099	48	538	2'188'379	1'753'887	43	39	808	39	45	15
NE	239	2'354'132	37'727	62	328	1'334'877	-1'019'255	73	158	7'177	12	72	16
NW	16	33'447	192	174	36	146'467	113'020	44	12	929	5	53	42
OW	26	111'402	4'221	26	48	195'545	84'143	54	162	2'321	37	52	10
SG	329	1'875'962	67'908	28	802	3'261'825	1'385'863	41	206	2'339	30	49	22
SH	85	751'316	14'957	50	137	556'836	-194'480	62	176	5'484	18	72	10
SO	218	1'692'966	30'912	55	375	1'525'359	-167'607	58	142	4'515	32	59	7
SZ	137	729'374	8'800	83	218	886'888	157'514	63	64	3'346	16	68	16
TG	195	1'089'620	38'404	28	513	2'081'655	992'035	38	197	2'124	28	54	17
TI	335	1'740'809	34'046	51	756	3'072'933	1'332'124	44	102	2'303	20	62	17
UR	22	61'153	2'155	28	49	199'078	137'925	45	98	1'248	53	11	36
VD	811	16'259'186	254'153	64	1'198	4'869'949	-11'389'237	68	313	13'572	21	59	20
VS	366	2'191'173	61'990	35	537	2'184'109	-7'064	68	169	4'080	40	30	30
ZG	96	655'191	15'421	42	182	740'605	85'414	53	161	3'600	19	48	30
ZH	1'262	15'634'339	329'553	47	2'081	8'462'288	-7'172'051	61	261	7'513	20	64	15
CH	7'478	70'126'688	1'434'601	49	13'121	53'356'323	-16'770'365	57	192	5'345	23	59	18

**Allegato 4.5 Spese per il soccorso d'emergenza nel periodo dal 2008 al 2011 - Nuovi casi con decisioni passate in giudicato nel 2008**

Cantone	Beneficiari soccorso d'emergenza Totale	Spese soccorso d'emergenza Totale	Numero pernottamenti	Costo medio a pernottamento	Decisioni 2008	Indennità soccorso d'emergenza (4000 Fr / decisione)	Indennità federale meno spese	Quota beneficiari soccorso d'emergenza sulle decisioni p.i.g. accumulate	Durata media della percezione	Costo medio a decisione	Genere di costo sulle spese di soccorso d'emergenza totale (in %)			Indennità federale lorda di soccorso d'emergenza (6000 Fr / décision) 1)	Indennità federale meno spese
											assistenza	alloggio	costi sanitari		
AG	269	2'239'922	52'648	43	347	1'388'000	-851'922	78	196	6'455	19	55	26	2'082'000	-157'922
AI	0	0	0	0	7	28'000	28'000	0	0	0				42'000	42'000
AR	9	45'599	367	124	28	112'000	66'401	32	41	1'629	7	88	5	168'000	122'401
BE	434	3'810'321	83'348	46	568	2'272'000	-1'538'321	76	192	6'708	30	51	18	3'408'000	-402'321
BL	108	1'608'859	43'210	37	142	568'000	-1'040'859	76	400	11'330	40	36	24	852'000	-756'859
BS	27	236'939	6'206	38	167	668'000	431'062	16	230	1'419	35	31	34	1'002'000	765'062
FR	81	761'583	18'212	42	135	540'000	-221'583	60	225	5'641	36	41	23	810'000	48'417
GE	240	3'358'056	70'832	47	323	1'292'000	-2'066'056	74	295	10'396	16	64	17	1'938'000	-1'420'056
GL	9	36'591	804	46	22	88'000	51'409	41	89	1'663	21	9	70	132'000	95'409
GR	63	290'676	4'561	64	128	512'000	221'324	49	72	2'271	10	84	6	768'000	477'324
JU	19	140'471	2'357	60	49	196'000	55'529	39	124	2'867	42	28	29	294'000	153'529
LU	84	232'728	4'506	52	176	704'000	471'272	48	54	1'322	33	48	16	1'056'000	823'272
NE	89	552'205	12'287	45	101	404'000	-148'205	88	138	5'467	15	53	32	606'000	53'795
NW	2	2'658	0		15	60'000	57'342	13	0	177	0	0	100	90'000	87'342
OW	9	33'104	1'076	31	16	64'000	30'896	56	120	2'069	19	63	17	96'000	62'896
SG	139	1'146'788	41'314	28	267	1'068'000	-78'788	52	297	4'295	22	51	27	1'602'000	455'212
SH	28	273'923	6'452	42	40	160'000	-113'923	70	230	6'848	24	56	19	240'000	-33'923
SO	71	560'189	11'052	51	130	520'000	-40'189	55	156	4'309	27	60	13	780'000	219'811
SZ	50	293'593	3'322	88	57	228'000	-65'593	88	66	5'151	15	64	21	342'000	48'407
TG	50	356'676	11'185	32	160	640'000	283'324	31	224	2'229	25	57	17	960'000	603'324
TI	118	414'252	9'145	45	206	824'000	409'748	57	78	2'011	22	58	20	1'236'000	821'748
UR	11	46'878	911	51	19	76'000	29'122	58	83	2'467	62	12	25	114'000	67'122
VD	323	7'521'788	137'074	55	458	1'832'000	-5'689'788	71	424	16'423	24	55	20	2'748'000	-4'773'788
VS	153	1'086'725	35'144	31	191	764'000	-322'725	80	230	5'690	39	32	29	1'146'000	59'275
ZG	25	298'815	7'078	42	51	204'000	-94'815	49	283	5'859	19	50	30	306'000	7'185
ZH	477	6'418'604	142'186	45	763	3'052'000	-3'366'604	63	298	8'412	22	62	16	4'578'000	-1'840'604
CH	2'888	31'767'945	705'277	45	4'566	18'264'000	-13'503'945	63	244	6'957	25	55	20	27'396'000	-4'371'945

1) Per rispondere alla domanda se e per quanto tempo l'indennità per il soccorso d'emergenza è sufficiente, questa colonna della quota parte di compensazione è presa in considerazione **in maniera virtuale**. La quota parte di compensazione serve a indennizzare i Cantoni deficitari. L'eventuale importo residuo è conservato in un fondo gestito dai Cantoni e destinato alla copertura di eventuali deficit futuri.

**Allegato 4.6 Spese per il soccorso d'emergenza nel periodo dal 2008 al 2011 - Nuovi casi con decisioni passate in giudicato nel 2009**

Cantone	Beneficiari soccorso d'emergenza Totale	Spese soccorso d'emergenza Totale	Numero pernottamenti	Costo medio a pernottamento	Decisioni 2009	Indennità soccorso d'emergenza (4102 Fr / decisione)	Indennità federale meno spese	Quota beneficiari soccorso d'emergenza sulle decisioni p.i.g. accumulate	Durata media della percezione	Costo medio a decisione	Genere di costo sulle spese di soccorso d'emergenza totale (in %)			Indennità federale lorda di soccorso d'emergenza (6153 Fr / décision 1)	Indennità federale meno spese
											assistenza	alloggio	costi sanitari		
AG	345	2'721'270	68'067	40	582	2'387'364	-333'906	59	197	4'676	19	55	26	3'581'046	859'776
AI	5	35'697	894	40	11	45'122	9'425	45	179	3'245	20	25	55	67'683	31'986
AR	13	121'898	3'103	39	41	168'182	46'284	32	239	2'973	22	66	12	252'273	130'375
BE	747	6'643'954	139'128	48	941	3'859'982	-2'783'972	79	186	7'061	29	52	19	5'789'973	-853'981
BL	214	1'895'355	48'219	39	262	1'074'724	-820'631	82	225	7'234	41	33	26	1'612'086	-283'269
BS	50	297'840	9'903	30	153	627'606	329'766	33	198	1'947	48	29	23	941'409	643'569
FR	192	1'591'519	35'440	45	248	1'017'296	-574'223	77	185	6'417	30	49	21	1'525'944	-65'575
GE	315	4'752'595	103'525	46	455	1'866'410	-2'886'185	69	329	10'445	16	63	19	2'799'615	-1'952'980
GL	9	18'936	899	21	23	94'346	75'410	39	100	823	22	24	54	141'519	122'583
GR	126	612'610	11'451	53	221	906'542	293'932	57	91	2'772	13	80	7	1'359'813	747'203
JU	33	156'234	2'730	57	65	266'630	110'396	51	83	2'404	41	31	25	399'945	243'711
LU	182	511'361	12'803	40	319	1'308'538	797'177	57	70	1'603	40	51	8	1'962'807	1'451'446
NE	159	1'693'411	29'338	58	176	721'952	-971'459	90	185	9'622	11	73	16	1'082'928	-610'483
NW	15	56'736	434	131	24	98'448	41'712	63	29	2'364	6	70	23	147'672	90'936
OW	13	82'879	2'675	31	20	82'040	-839	65	206	4'144	29	53	16	123'060	40'181
SG	186	1'177'257	44'477	26	368	1'509'536	332'279	51	239	3'199	32	48	21	2'264'304	1'087'047
SH	50	572'809	13'512	42	62	254'324	-318'485	81	270	9'239	25	63	12	381'486	-191'323
SO	126	944'856	20'249	47	236	968'072	23'216	53	161	4'004	32	56	11	1'452'108	507'252
SZ	86	488'011	7'105	69	114	467'628	-20'383	75	83	4'281	20	61	19	701'442	213'431
TG	63	435'078	14'183	31	147	602'994	167'916	43	225	2'960	26	53	20	904'491	469'413
TI	157	858'047	16'877	51	336	1'378'272	520'225	47	107	2'554	21	60	19	2'067'408	1'209'361
UR	15	75'369	1'941	39	33	135'366	59'997	45	129	2'284	41	24	33	203'049	127'680
VD	427	8'959'718	157'509	57	584	2'395'568	-6'564'150	73	369	15'342	23	56	22	3'593'352	-5'366'366
VS	263	1'541'983	47'350	33	292	1'197'784	-344'199	90	180	5'281	37	32	31	1'796'676	254'693
ZG	47	454'516	9'982	46	78	319'956	-134'560	60	212	5'827	18	51	29	479'934	25'418
ZH	766	10'745'215	233'359	46	1'048	4'298'896	-6'446'319	73	305	10'253	21	61	17	6'448'344	-4'296'871
CH	4'604	47'445'153	1'035'153	46	6'839	28'053'578	-19'391'575	67	225	6'937	24	56	20	42'080'367	-5'364'786

1) Per rispondere alla domanda se e per quanto tempo l'indennità per il soccorso d'emergenza è sufficiente, questa colonna della quota parte di compensazione è presa in considerazione **in maniera virtuale**. La quota parte di compensazione serve a indennizzare i Cantoni deficitari. L'eventuale importo residuo è conservato in un fondo gestito dai Cantoni e destinato alla copertura di eventuali deficit futuri.

**Allegato 4.7 Spese per il soccorso d'emergenza nel periodo dal 2008 al 2011 - Nuovi casi con decisioni passate in giudicato nel 2010**

Cantone	Beneficiari soccorso d'emergenza Totale	Spese soccorso d'emergenza Totale	Numero pernottamenti	Costo medio a pernottamento	Decisioni 2010	Indennità soccorso d'emergenza (4070 Fr / decisione)	Indennità federale meno spese	Quota beneficiari soccorso d'emergenza sulle decisioni p.i.g. accumulate	Durata media della percezione	Costo medio a decisione	Genere di costo sulle spese di soccorso d'emergenza totale (in %)			Indennità federale lorda di soccorso d'emergenza (6105 Fr / décision 1)	Indennità federale meno spese
											assistenza	alloggio	costi sanitari		
AG	280	1'604'976	43'467	37	793	3'227'510	1'622'534	35	155	2'024	20	48	31	4'841'265	3'236'289
AI	5	41'969	905	46	17	69'190	27'221	29	181	2'469	17	22	61	103'785	61'816
AR	6	12'894	331	39	51	207'570	194'676	12	55	253	23	77	0	311'355	298'461
BE	930	5'557'986	104'213	53	1'414	5'754'980	196'994	66	112	3'931	28	50	22	8'632'470	3'074'484
BL	273	1'798'806	45'615	39	372	1'514'040	-284'766	73	167	4'835	42	33	25	2'271'060	472'254
BS	44	255'934	7'148	36	325	1'322'750	1'066'816	14	162	787	37	31	32	1'984'125	1'728'191
FR	182	1'053'648	24'285	43	365	1'485'550	431'902	50	133	2'887	30	47	22	2'228'325	1'174'677
GE	469	4'089'581	104'671	39	692	2'816'440	-1'273'141	68	223	5'910	20	53	25	4'224'660	135'079
GL	21	31'195	1'344	23	48	195'360	164'165	44	64	650	34	26	41	293'040	261'845
GR	105	366'888	6'902	53	256	1'041'920	675'032	41	66	1'433	12	78	10	1'562'880	1'195'992
JU	61	508'335	9'439	54	107	435'490	-72'845	57	155	4'751	43	30	24	653'235	144'900
LU	176	333'058	8'798	38	424	1'725'680	1'392'622	42	50	786	40	51	8	2'588'520	2'255'462
NE	184	1'240'844	24'312	51	269	1'094'830	-146'014	68	132	4'613	15	65	20	1'642'245	401'401
NW	5	7'938	56	142	35	142'450	134'512	14	11	227	2	65	33	213'675	205'737
OW	18	98'542	5'292	19	35	142'450	43'908	51	294	2'815	41	54	4	213'675	115'133
SG	146	756'950	28'492	27	598	2'433'860	1'676'910	24	195	1'266	31	46	22	3'650'790	2'893'840
SH	88	601'489	13'180	46	118	480'260	-121'229	75	150	5'097	24	55	20	720'390	118'901
SO	135	1'084'472	20'568	53	341	1'387'870	303'398	40	152	3'180	35	55	9	2'081'805	997'333
SZ	121	720'977	11'822	61	183	744'810	23'833	66	98	3'940	22	66	12	1'117'215	396'238
TG	121	580'943	20'687	28	389	1'583'230	1'002'287	31	171	1'493	29	51	20	2'374'845	1'793'902
TI	205	1'068'664	24'481	44	476	1'937'320	868'656	43	119	2'245	22	53	25	2'905'980	1'837'316
UR	16	28'529	1'215	23	33	134'310	105'781	48	76	865	41	11	46	201'465	172'936
VD	614	8'358'449	151'356	55	955	3'886'850	-4'471'599	64	247	8'752	23	54	23	5'830'275	-2'528'174
VS	338	1'612'241	47'503	34	480	1'953'600	341'359	70	141	3'359	36	29	35	2'930'400	1'318'159
ZG	98	452'038	11'602	39	153	622'710	170'672	64	118	2'954	26	40	29	934'065	482'027
ZH	1'094	7'881'593	160'269	49	1'656	6'739'920	-1'141'673	66	146	4'759	20	59	20	10'109'880	2'228'287
<b>CH</b>	<b>5'735</b>	<b>40'148'940</b>	<b>877'953</b>	<b>46</b>	<b>10'585</b>	<b>43'080'950</b>	<b>2'932'010</b>	<b>54</b>	<b>153</b>	<b>3'793</b>	<b>25</b>	<b>52</b>	<b>23</b>	<b>64'621'425</b>	<b>24'472'485</b>

1) Per rispondere alla domanda se e per quanto tempo l'indennità per il soccorso d'emergenza è sufficiente, questa colonna della quota parte di compensazione è presa in considerazione **in maniera virtuale**. La quota parte di compensazione serve a indennizzare i Cantoni deficitari. L'eventuale importo residuo è conservato in un fondo gestito dai Cantoni e destinato alla copertura di eventuali deficit futuri.

**Allegato 5.1 Decisioni passate in giudicato e beneficiari del soccorso d'emergenza: per nazionalità**

**Statistiche 1° semestre 2011**

**Il maggior numero di decisioni**

Nazionalità	Beneficiari	Decisioni
1 Nigeria	1'812	5'436
2 Serbia	602	2'370
3 Tunisia	699	1'736
4 Iraq	290	1'668
5 Georgia	224	1'586

**Il maggior numero di beneficiari**

Nazionalità	Quota	Beneficiari
1 Nigeria	33.3	1'812
2 Tunisia	40.3	699
3 Serbia	25.4	602
4 Algeria	38.4	425
5 Kosovo	33.6	393

**La maggior percentuale di beneficiari**

Nazionalità	Beneficiari	Quota
1 Etiopia	208	49.4
2 Nazionalità sconosciuto	330	46.8
3 Angola	64	46.0
4 Niger	49	43.0
5 Marocco	153	42.4

**La maggior percentuale di NEM**

Nazionalità	NEM	Quota
1 Ghana	123	96.9
2 Mali	55	96.5
3 Nigeria	1'727	95.3
4 Tunisia	663	94.8
5 Niger	45	91.8

**La più lunga percezione**

Nazionalità	Beneficiari	Durata
1 Etiopia	208	225.7
2 Mongolia	203	216.5
3 Angola	64	192.9
4 Bosnia e Erzegovina	227	176.8
5 Congo RD	179	163.4

**Il maggior costo medio per giorno**

Nazionalità	Beneficiari	Spese
1 Tunisia	699	62.6
2 Guinea-Bissau	142	62.4
3 Marocco	153	58.0
4 Senegal	86	57.9
5 Mali	57	57.7

**Il minor numero di decisioni**

Nazionalità	Beneficiari	Decisioni
1 Niger	49	114
2 Angola	64	139
3 Mali	57	149
4 Libia	63	168
5 Senza nazionalità	62	168

**Il minor numero di beneficiari**

Nazionalità	Quota	Beneficiari
1 Niger	43.0	49
2 Belarus	23.9	51
3 Mali	38.3	57
4 Senza nazionalità	36.9	62
5 Libia	37.5	63

**La minor percentuale di beneficiari**

Nazionalità	Beneficiari	Quota
1 Georgia	224	14.1
2 Iraq	290	17.4
3 Somalia	106	20.5
4 Belarus	51	23.9
5 Sri Lanka	144	24.7

**La minor percentuale di NEM**

Nazionalità	NEM	Quota
1 Congo RD	23	12.8
2 Iran	66	30.3
3 Camerun	25	30.5
4 Turchia	80	34.9
5 Etiopia	75	36.1

**La più breve percezione**

Nazionalità	Beneficiari	Durata
1 Tunisia	699	33.9
2 Marocco	153	56.7
3 Georgia	224	63.4
4 Ghana	127	71.4
5 Sri Lanka	144	74.0

**Il minor costo medio per giorno**

Nazionalità	Beneficiari	Spese
1 Serbia	602	39.6
2 Kosovo	393	40.3
3 Bosnia e Erzegovin	227	42.2
4 Togo	105	43.2
5 Turchia	229	43.6

**Allegato 5.2 Decisioni passate in giudicato e beneficiari del soccorso d'emergenza:**  
per nazionalità

Top 40: Nazionalità con più di 49 beneficiari

Proporzione NEM/Dec Neg in confronto al numero di beneficiari del soccorso d'emergenza

Nazionalità	2011								
	Numero decisioni 01.10.2008 - 31.12.2011	in % sul totale	Numero beneficiari	in % sul total	Quota di perce- zione	Durata della perce- zione	media spese	NEM in % dei beneficiari	dec. neg. in % dei beneficiari
Afghanistan	528	1.6	164	1.6	31	93	52	76.2	23.8
Algeria	1'107	3.4	425	4.1	38	101	52	80.7	19.3
Angola	139	0.4	64	0.6	46	193	50	37.5	62.5
Armenia	267	0.8	94	0.9	35	126	44	50.0	50.0
Etiopia	421	1.3	208	2.0	49	226	44	36.1	63.9
Belarus	213	0.7	51	0.5	24	84	45	70.6	29.4
Bosnia e Erzegovina	563	1.7	227	2.2	40	177	42	51.5	48.5
Costa d'Avorio	539	1.7	176	1.7	33	147	48	63.1	36.9
Eritrea	988	3.1	335	3.3	34	96	49	84.5	15.5
Gambia	718	2.2	260	2.5	36	83	57	84.2	15.8
Georgia	1'586	4.9	224	2.2	14	63	55	82.6	17.4
Ghana	309	1.0	127	1.2	41	71	55	96.9	3.1
Guinea	916	2.8	305	3.0	33	126	53	83.9	16.1
Guinea-Bissau	397	1.2	142	1.4	36	116	62	84.5	15.5
Iraq	1'668	5.2	290	2.8	17	127	46	51.7	48.3
Iran	519	1.6	218	2.1	42	156	46	30.3	69.7
Camerun	271	0.8	82	0.8	30	160	44	30.5	69.5
Congo RD	445	1.4	179	1.7	40	163	46	12.8	87.2
Kosovo	1'169	3.6	393	3.8	34	136	40	45.0	55.0
Libia	168	0.5	63	0.6	38	85	55	81.0	19.0
Mali	149	0.5	57	0.6	38	92	58	96.5	3.5
Marocco	361	1.1	153	1.5	42	57	58	86.3	13.7
Macedonia ex. Rep. Jug.	743	2.3	304	3.0	41	86	45	72.0	28.0
Mongolia	582	1.8	203	2.0	35	216	45	73.9	26.1
Niger	114	0.4	49	0.5	43	85	47	91.8	8.2
Nigeria	5'436	16.9	1'812	17.6	33	101	53	95.3	4.7
Senza nazionalità	168	0.5	62	0.6	37	131	44	50.0	50.0
Pakistan	234	0.7	71	0.7	30	159	46	52.1	47.9
Russia	785	2.4	219	2.1	28	99	48	75.8	24.2
Senegal	243	0.8	86	0.8	35	88	58	89.5	10.5
Serbia	2'370	7.4	602	5.9	25	140	40	38.4	61.6
Sierra Leone	187	0.6	63	0.6	34	83	57	88.9	11.1
Somalia	516	1.6	106	1.0	21	85	50	85.8	14.2
Sri Lanka	584	1.8	144	1.4	25	74	45	40.3	59.7
Nazionalità sconosciuto	705	2.2	330	3.2	47	143	46	65.5	34.5
Sudan	248	0.8	90	0.9	36	111	53	73.3	26.7
Siria	537	1.7	194	1.9	36	111	46	46.9	53.1
Togo	304	0.9	105	1.0	35	154	43	37.1	62.9
Tunisia	1'736	5.4	699	6.8	40	34	63	94.8	5.2
Turchia	888	2.8	229	2.2	26	127	44	34.9	65.1
Altro (2011: 95 Nazionalità)	2'363	7.3	672	6.5	28	136	50	63.5	36.5
<b>Totale</b>	<b>32'184</b>	<b>100.0</b>	<b>10'277</b>	<b>100.0</b>	<b>32</b>	<b>114</b>	<b>48</b>	<b>70.2</b>	<b>29.8</b>

Quota di percezione = quota di beneficiari sul numero di decisioni

**Allegato 5.3 Decisioni passate in giudicato e beneficiari del soccorso d'emergenza:**  
Per gruppi d'età / sesso

**Per gruppi d'età:**

Età	2011						
	Numero decisioni 01.10.2008 - 31.12.2011	%	Numero di beneficiari	%	Quota di perce-zione	Durata della percezione	media spese
0-17 anni	4'262	13.2	1'550	15.2	36	156	28
18-29 anni	18'165	56.4	5'315	52.3	29	103	53
30-39 anni	7'103	22.1	2'365	23.3	33	111	55
> 40 anni	2'654	8.2	938	9.2	35	129	55
<b>TOTALE</b>	<b>32'184</b>	<b>100.0</b>	<b>10'168</b>	<b>100.0</b>	<b>32</b>	<b>115</b>	<b>48</b>

Quota di percezione = quota di beneficiari sul numero di decisioni

**Per sesso:**

Sesso	2011						
	Numero decisioni 01.10.2008 - 31.12.2011	%	Numero di beneficiari	%	Quota di perce-zione	Durata della percezione	media spese
maschile	24'534	76.2	7'266	71.5	30	98	55
femminile	3'930	12.2	1'465	14.4	37	159	49
bambini meno 15 anni	3'720	11.6	1'437	14.1	39	156	28
<b>TOTALE</b>	<b>32'184</b>	<b>100.0</b>	<b>10'168</b>	<b>100.0</b>	<b>32</b>	<b>115</b>	<b>48</b>



**Allegato 5.4 Decisioni passate in giudicato e beneficiari del soccorso d'emergenza:**  
Per durata della procedura / luogo della decisione/della crescita in giudicato

**Per durata della procedura:**

Durata della procedura in giorni	2011						
	Numero decisioni 01.10.2008 - 31.12.2011	%	Numero di beneficiari	%	Quota di perce-zione	Durata della percezione	media spese
>= 730 giorni	3'573	11.1	1'296	12.7	36	184	42
548 - 729	935	2.9	329	3.2	35	178	41
366 - 547	1'502	4.7	428	4.2	28	181	46
181 - 365	4'471	13.9	1'126	11.0	25	118	47
30 - 180	20'492	63.7	6'628	64.7	32	89	53
< 30 giorni	1'211	3.8	437	4.3	36	178	44
ignota		0.0		0.0	0	0	0
<b>TOTALE</b>	<b>32'184</b>	<b>100.0</b>	<b>10'244</b>	<b>100.0</b>	<b>32</b>	<b>114</b>	<b>48</b>

Quota di percezione = quota di beneficiari sul numero di decisioni

**Per luogo della decisione**

Luogo della decisione	2011				
	Numero decisioni 01.10.2008 - 31.12.2011	%	Numero di beneficiari	%	Quota di perce-zione
CRP/CT	22'559	70.1	7'097	69.1	31
Cantone	9'536	29.6	3'173	30.9	33
ignoto	89	0.3		0.0	0
<b>TOTALE</b>	<b>32'184</b>	<b>100.0</b>	<b>10'270</b>	<b>100.0</b>	<b>32</b>

**Per luogo della crescita in giudicato**

Luogo della crescita in giudicato	2011				
	Numero decisioni 01.10.2008 - 31.12.2011	%	Numero di beneficiari	%	Quota di perce-zione
CRP/CT	12'752	39.6	5'006	47.7	39
Cantone	19'177	59.6	5'318	50.7	28
ignoto	255	0.8	171	1.6	67
<b>TOTALE</b>	<b>32'184</b>	<b>100.0</b>	<b>10'495</b>	<b>100.0</b>	<b>33</b>

**Allegato 5.5 Beneficiari del soccorso d'emergenza:**  
per trimestre di percezione e del passaggio in giudicato (PG);  
solo persone con spese di alloggio

Trimestre di percezione del soccorso d'emergenza																
Trimes- tre PG	1 / 08	2 / 08	3 / 08	4 / 08	1 / 09	2 / 09	3 / 09	4 / 09	1 / 10	2 / 10	3 / 10	4 / 10	1 / 11	2 / 11	3 / 11	4 / 11
1 / 08	374	412	297	217	153	131	106	87	77	69	58	51	55	46	40	34
2 / 08		420	407	253	195	158	122	97	80	77	65	65	58	55	54	49
3 / 08			427	391	309	238	201	168	138	115	108	94	92	80	69	67
4 / 08				543	677	438	334	257	209	175	150	152	148	135	129	121
1 / 09					832	785	538	390	305	243	218	190	160	136	126	121
2 / 09						832	826	570	430	331	260	235	211	189	157	154
3 / 09							843	759	520	399	348	303	276	225	205	182
4 / 09								637	654	448	361	297	275	239	211	195
1 / 10									812	857	563	428	350	276	239	224
2 / 10										1'401	1'022	618	438	346	275	223
3 / 10											1'040	861	544	426	349	263
4 / 10												901	806	466	350	286
1 / 11													987	848	427	293
2 / 11														1'075	891	464
3 / 11															1'203	1'014
4 / 11																1'267
<b>Total</b>	374	832	1'131	1'404	2'166	2'582	2'970	2'965	3'225	4'115	4'193	4'195	4'400	4'542	4'725	4'957

**Allegato 6.1 Decisioni passate in giudicato e beneficiari del soccorso d'emergenza: per nazionalità**

**Statistiche nel periodo 2008 - 2011**

**Il maggior numero di decisioni**

Nazionalità	Beneficiari	Decisioni
1 Nigeria	3'413	5'436
2 Serbia	1'323	2'370
3 Tunisia	790	1'736
4 Iraq	855	1'668
5 Georgia	664	1'586

**Il minor numero di decisioni**

Nazionalità	Beneficiari	Decisioni
1 Angola	104	139
2 Liberia	79	145
3 Mali	97	149
4 Libia	83	168
5 Senza nazionalità	95	168

**Il maggior numero di beneficiari**

Nazionalità	Quota	Beneficiari
1 Nigeria	62.8	3'413
2 Serbia	55.8	1'323
3 Iraq	51.3	855
4 Tunisia	45.5	790
5 Kosovo	60.1	703

**Il minor numero di beneficiari**

Nazionalità	Quota	Beneficiari
1 Liberia	54.5	79
2 Libia	49.4	83
3 Senza nazionalità	56.5	95
4 Mali	65.1	97
5 Angola	74.8	104

**La maggior percentuale di beneficiari**

Nazionalità	Beneficiari	Quota
1 Nazionalità sconosciuto	573	81.3
2 Etiopia	330	78.4
3 Congo RD	345	77.5
4 Bosnia e Erzegovina	430	76.4
5 Mongolia	440	75.6

**La minor percentuale di beneficiari**

Nazionalità	Beneficiari	Quota
1 Somalia	197	38.2
2 Georgia	664	41.9
3 Sri Lanka	256	43.8
4 Tunisia	790	45.5
5 Afghanistan	250	47.3

**La maggior percentuale di NEM**

Nazionalità	NEM	Quota
1 Ghana	154	96.9
2 Nigeria	3'240	94.9
3 Tunisia	749	94.8
4 Mali	88	90.7
5 Senegal	149	88.7

**La minor percentuale di beneficiari**

Nazionalità	NEM	Quota
1 Congo RD	81	23.5
2 Angola	29	27.9
3 Turchie	149	28.2
4 Cameroun	59	30.6
5 Iran	110	32.7

**La più lunga percezione**

Nazionalità	Beneficiari	Durata
1 Etiopia	330	339.0
2 Angola	104	267.3
3 Bosnia e Erzegovina	430	264.3
4 Mongolia	440	249.0
5 Iran	336	248.7

**La più breve percezione**

Nazionalità	Beneficiari	Durata
1 Tunisia	790	41.6
2 Marocco	182	68.6
3 Georgia	664	75.0
4 Somalia	197	81.9
5 Ghana	159	84.3

**Il maggior costo medio per giorno**

Nazionalità	Beneficiari	Spese
1 Tunisia	790	60.8
2 Guinea-Bissau	286	57.9
3 Senegal	168	57.2
4 Gambia	517	53.6
5 Marocco	182	53.5

**Il minor costo medio per giorno**

Nazionalità	Beneficiari	Spese
1 Turchia	528	38.6
2 Serbia	1'323	39.1
3 Kosovo	703	40.5
4 Bosnia e Erzegovina	430	41.8
5 Iran	336	42.1

**Allegato 6.2 Decisioni passate in giudicato e beneficiari del soccorso d'emergenza:**  
per nazionalità

Top 40: Nazionalità con più di 61 beneficiari

Proporzione NEM/Dec neg in confronto al numero di beneficiari del soccorso d'emergenza

Nazionalità	Periodo 2008 - 2011								
	Numero decisioni 01.10.2008 - 31.12.2011	in % sul totale	Numero beneficiari	in % sul totale	Quota di perce- zione	Durata della perce- zione	media spese	NEM in % dei beneficiari	dec. neg. in % dei beneficiari
Afghanistan	528	1.6	250	1.3	47	169	49	67.6	32.4
Algeria	1'107	3.4	615	3.2	56	155	52	82.1	17.9
Angola	139	0.4	104	0.5	75	267	46	27.9	72.1
Armenia	267	0.8	180	0.9	67	141	43	50.6	49.4
Etiopia	421	1.3	330	1.7	78	339	44	36.4	63.6
Belarus	213	0.7	116	0.6	54	102	48	68.1	31.9
Bosnia e Erzegovina	563	1.7	430	2.3	76	264	42	48.8	51.2
Costa d'Avorio	539	1.7	391	2.1	73	170	49	56.5	43.5
Eritrea	988	3.1	547	2.9	55	111	47	87.4	12.6
Gambia	718	2.2	517	2.7	72	127	54	78.7	21.3
Georgia	1'586	4.9	664	3.5	42	75	51	83.6	16.4
Ghana	309	1.0	159	0.8	51	84	51	96.9	3.1
Guinea	916	2.8	578	3.0	63	158	51	83.2	16.8
Guinea-Bissau	397	1.2	286	1.5	72	144	58	84.3	15.7
Iraq	1'668	5.2	855	4.5	51	133	45	51.1	48.9
Iran	519	1.6	336	1.8	65	249	42	32.7	67.3
Camerun	271	0.8	193	1.0	71	166	44	30.6	69.4
Congo RD	445	1.4	345	1.8	78	241	43	23.5	76.5
Kosovo	1'169	3.6	703	3.7	60	156	40	45.2	54.8
Liberia	145	0.5	79	0.4	54	91	51	84.8	15.2
Libia	168	0.5	83	0.4	49	116	50	71.1	28.9
Mali	149	0.5	97	0.5	65	130	52	90.7	9.3
Marocco	361	1.1	182	1.0	50	69	54	86.8	13.2
Macedonia ex. Rep. Jug.	743	2.3	397	2.1	53	117	44	68.3	31.7
Mongolia	582	1.8	440	2.3	76	249	45	72.5	27.5
Nigeria	5'436	16.9	3'413	18.0	63	171	49	94.9	5.1
Senza nazionalità	168	0.5	95	0.5	57	190	43	55.8	44.2
Pakistan	234	0.7	123	0.6	53	176	48	51.2	48.8
Russia	785	2.4	425	2.2	54	151	44	72.0	28.0
Senegal	243	0.8	168	0.9	69	141	57	88.7	11.3
Serbia	2'370	7.4	1'323	7.0	56	154	39	38.3	61.7
Sierra Leone	187	0.6	122	0.6	65	128	53	83.6	16.4
Somalia	516	1.6	197	1.0	38	82	49	86.3	13.7
Sri Lanka	584	1.8	256	1.3	44	95	45	43.0	57.0
Nazionalità sconosciuto	705	2.2	573	3.0	81	203	46	70.5	29.5
Sudan	248	0.8	163	0.9	66	164	49	71.2	28.8
Siria	537	1.7	346	1.8	64	140	44	41.0	59.0
Togo	304	0.9	209	1.1	69	194	43	37.3	62.7
Tunisia	1'736	5.4	790	4.2	46	42	61	94.8	5.2
Turchia	888	2.8	528	2.8	59	167	39	28.2	71.8
Atro (2011: 95 Nazionalità)	2'332	7.2	1'376	7.2	59	179	47	62.2	37.8
<b>Totale</b>	<b>32'184</b>	<b>100.0</b>	<b>18'984</b>	<b>100.0</b>	<b>59</b>	<b>158</b>	<b>46</b>	<b>68.0</b>	<b>32.0</b>

Quota di percezione = quota di beneficiari sul numero di decisioni

**Allegato 7.1 Statistiche delle partenze dei cantoni**

Cantone	Partenze	Beneficiari	Quota	Quota di percezione	Durata della percezione	Indennità federale (4'077 Fr./decisione) meno spese	Costo medio a pernottamento
AG	194	635	30.6	25	100	801'541	38
AI	1	7	14.3	14	98	27'605	49
AR	4	10	40.0	5	128	202'054	62
BE	571	1'519	37.6	35	94	-2'627'995	57
BL	147	401	36.7	35	136	-906'371	43
BS	37	125	29.6	14	94	415'166	39
FR	81	318	25.5	28	115	-94'477	43
GE	194	838	23.2	39	164	-2'932'262	41
GL	11	23	47.8	16	47	160'611	30
GR	75	162	46.3	17	62	610'346	50
JU	34	125	27.2	36	98	-196'159	57
LU	182	362	50.3	26	31	1'274'641	45
NE	88	328	26.8	39	108	-997'399	59
NW	6	24	25.0	21	20	111'499	136
OW	8	23	34.8	23	173	47'920	18
SG	41	251	16.3	14	154	1'382'256	29
SH	52	141	36.9	40	101	-193'975	49
SO	114	332	34.3	30	65	190'197	61
SZ	68	182	37.4	34	70	-80'774	64
TG	103	268	38.4	25	91	720'370	27
TI	57	201	28.4	13	95	1'003'265	51
UR	6	16	37.5	14	60	83'618	36
VD	203	1'282	15.8	43	171	-8'448'740	57
VS	206	610	33.8	45	97	-415'156	33
ZG	47	139	33.8	30	87	168'367	42
ZH	627	2'190	28.6	39	121	-5'206'155	50
<b>CH</b>	<b>3'157</b>	<b>10'512</b>	<b>30.0</b>	<b>32</b>	<b>115</b>	<b>-14'900'007</b>	<b>48</b>

**Allegato 7.2 Statistiche delle partenze dei cantoni: per categoria**

Cantone	Nuovi casi: tutti			Nuovi casi NEM senza Dublino			Nuovi casi NEM-Dublino			Nuovi casi dec. neg.		
	Par-tenze	Bene-ficiari	Quota	Par-tenze	Bene-ficiari	Quota	Par-tenze	Bene-ficiari	Quota	Par-tenze	Bene-ficiari	Quota
AG	194	635	31	72	270	27	77	142	54	45	223	20
AI	1	7	14	1	5	20		2	0			
AR	4	10	40	2	5	40	2	2	100		3	0
BE	571	1'519	38	133	413	32	361	685	53	77	421	18
BL	147	401	37	44	129	34	81	142	57	22	130	17
BS	37	125	30	5	37	14	32	73	44		15	0
FR	81	318	25	32	130	25	37	102	36	12	86	14
GE	194	838	23	72	306	24	92	233	39	30	299	10
GL	11	23	48	3	8	38	6	10	60	2	5	40
GR	75	162	46	15	46	33	54	87	62	6	29	21
JU	34	125	27	6	38	16	20	55	36	8	32	25
LU	182	362	50	21	89	24	121	170	71	40	103	39
NE	88	328	27	30	109	28	44	146	30	14	73	19
NW	6	24	25	2	4	50	3	19	16	1	1	100
OW	8	23	35	5	14	36				3	9	33
SG	41	251	16	13	133	10	14	19	74	14	99	14
SH	52	141	37	17	45	38	23	44	52	12	52	23
SO	114	332	34	23	80	29	70	158	44	21	94	22
SZ	68	182	37	14	47	30	42	91	46	12	44	27
TG	103	268	38	34	103	33	45	121	37	24	44	55
TI	57	201	28	21	82	26	12	22	55	24	97	25
UR	6	16	38	2	4	50	3	5	60	1	7	14
VD	203	1'282	16	61	502	12	123	389	32	19	391	5
VS	206	610	34	71	197	36	75	204	37	60	209	29
ZG	47	139	34	15	51	29	25	45	56	7	43	16
ZH	627	2'190	29	112	667	17	436	978	45	79	545	14
<b>CH</b>	<b>3'157</b>	<b>10'512</b>	<b>30</b>	<b>826</b>	<b>3'514</b>	<b>24</b>	<b>1'798</b>	<b>3'944</b>	<b>46</b>	<b>533</b>	<b>3'054</b>	<b>17</b>