



# Statistik Zuwanderung

## Ausländerinnen und Ausländer in der Schweiz

**Embargo** – Publikation 5. August 2015  
3003 Bern-Wabern, 5. August 2015

## Monat April 2015

### auf einen Blick

	<b>April 2015</b>	<b>Januar bis April 2014</b>	<b>Januar bis April 2015</b>
Ausländerbestand (ständige ausländische Wohnbevölkerung)	1'971'497	--	--
Wanderungssaldo (ständige ausländische Wohnbevölkerung)	5'221	25'019	28'163
Aus dem Ausland zugezogen EU-17/EFTA - Arbeitsmarkt	7'193	31'665	33'139
Aus dem Ausland zugezogen EU-8 - Arbeitsmarkt	1'893	5'965	6'891
Erteilte Bewilligungen Drittstaaten - Arbeitsmarkt	569	2'609	2'142
Abweichung von den allg. Zulassungsvoraussetzungen	473	2'243	2'168
Familiennachzug zur ständigen Wohnbevölkerung	3'134	14'223	14'969
Einbürgerungen	2'729	9'342	8'986

## Inhaltsverzeichnis

<b>1. Ausländerbestand</b>	<b>3</b>
<b>2. Einwanderung, Auswanderung und Wanderungssaldo</b>	<b>4</b>
<b>3. Einwanderung in den Schweizer Arbeitsmarkt</b>	<b>7</b>
3.1. Erwerbstätige EU-17/EFTA	7
3.2. Erwerbstätige EU-8	8
3.3. Kontingente EU-2	9
3.4. Kontingente Kroatien	9
3.5. Grenzgängerbewilligungen	9
3.6. Meldeverfahren (monatlich)	10
3.7. Bewilligungen Drittstaaten	11
3.8. Bewilligungen Dienstleistungserbringer EU-28/EFTA > 120 Tage	12
3.9. Einwanderung nach Wirtschaftssektoren, -branchen (EU-28/EFTA)	13
<b>4. Arbeitslosenquoten</b>	<b>15</b>
<b>5. Abweichungen von den allgemeinen Zulassungsvoraussetzungen und Bewilligungen nach Auflösung der Familiengemeinschaft</b>	<b>16</b>
<b>6. Familiennachzug</b>	<b>17</b>
<b>7. Einbürgerungen</b>	<b>19</b>
<b>8. Erteilte Niederlassungsbewilligungen C</b>	<b>20</b>
<b>9. Begriffsdefinitionen</b>	<b>21</b>

## 1. Ausländerbestand am 30.04.2015

Ständige ausländische Wohnbevölkerung			
	April 2014	April 2015	Veränderung zum Vorjahresmonat in %
Total	1'906'753	<b>1'971'497</b>	+ 3.4
EU-28/EFTA	1'295'714	<b>1'346'184</b>	+ 3.9
EU-17	1'190'598	<b>1'227'269</b>	+ 3.1
EU-8	54'744	<b>67'452</b>	+ 23.2
EU-2	15'858	<b>17'414</b>	+ 9.8
Kroatien	30'604	<b>30'135</b>	- 1.5
Drittstaatsangehörige	611'039	<b>625'313</b>	+ 2.3

Bewilligungsarten ständige ausländische Wohnbevölkerung				
	Bestand		Veränderung zum Vorjahresmonat	
	absolut	in %	absolut	in %
Total	1'971'497	100.0	64'744	+ 3.4
Kurzaufenthalter/-innen >=12 Monate	27'639	1.4	-2'272	- 7.6
Aufenthalter/-innen	666'413	33.8	38'891	+ 6.2
Niedergelassene	1'277'445	64.8	28'125	+ 2.3

Nicht ständige ausländische Wohnbevölkerung			
	April 2014	April 2015	Veränderung zum Vorjahresmonat in %
Total	59'599	<b>53'173</b>	- 10.8
EU-28/EFTA	48'614	<b>42'345</b>	- 12.9
EU-17	34'204	<b>31'633</b>	- 7.5
EU-8	11'612	<b>8'087</b>	- 30.4
EU-2	2'483	<b>2'363</b>	- 4.8
Kroatien	225	<b>168</b>	- 25.3
Drittstaatsangehörige	10'985	<b>10'828</b>	- 1.4

Quelle: ZEMIS

- Im April 2015 bestand die **ständige ausländische Wohnbevölkerung** zu 68.3% aus Personen der EU-28/EFTA-Staaten. Drittstaatsangehörige machten einen Anteil von 31.7% aus.
- Im April 2015 machten EU-28/EFTA-Staatsangehörige an der **nicht ständigen ausländischen Wohnbevölkerung** einen Anteil von 79.6% aus. 20.4% stammten aus Drittstaaten.

## 2. Einwanderung, Auswanderung und Wanderungssaldo

### 2.1. Einwanderung (Zuzug) <sup>1</sup>

Ständige ausländische Wohnbevölkerung						
	Apr 2014	Apr 2015	Veränderung zum Vorjahresmonat in %	Jan bis Apr 14	Jan bis Apr 15	Veränderung zum Vorjahr in %
Total	10'173	<b>11'213</b>	+ 10.2	48'295	<b>50'315</b>	+ 4.2
EU-28/EFTA	7'477	<b>8'138</b>	+ 8.8	35'241	<b>36'333</b>	+ 3.1
EU-17	6'596	<b>6'787</b>	+ 2.9	30'478	<b>30'144</b>	- 1.1
EU-8	566	<b>1'109</b>	+ 95.9	3'329	<b>4'984</b>	+ 49.7
EU-2	258	<b>184</b>	- 28.7	1'170	<b>945</b>	- 19.2
Kroatien	42	<b>34</b>	- 19.0	172	<b>163</b>	- 5.2
Drittstaatsangehörige	2'696	<b>3'075</b>	+ 14.1	13'054	<b>13'982</b>	+ 7.1
Nicht ständige ausländische Wohnbevölkerung						
	Apr 2014	Apr 2015	Veränderung zum Vorjahresmonat in %	Jan bis Apr 14	Jan bis Apr 15	Veränderung zum Vorjahr in %
Total	8'777	<b>7'833</b>	- 10.8	35'246	<b>36'079</b>	+ 2.4
EU-28/EFTA	7'236	<b>6'388</b>	- 11.7	28'578	<b>29'203</b>	+ 2.2
EU-17	5'007	<b>4'325</b>	- 13.6	19'981	<b>21'594</b>	+ 8.1
EU-8	1'606	<b>1'520</b>	- 5.4	6'376	<b>5'436</b>	- 14.7
EU-2	594	<b>514</b>	- 13.5	2'082	<b>2'042</b>	- 1.9
Kroatien	27	<b>21</b>	- 22.2	100	<b>80</b>	- 20.0
Drittstaatsangehörige	1'541	<b>1'445</b>	- 6.2	6'668	<b>6'876</b>	+ 3.1

Quelle: ZEMIS

#### Effektive Einwanderung

Ständige ausländische Wohnbevölkerung						
	Apr 2014	Apr 2015	Veränderung zum Vorjahresmonat in %	Jan bis Apr 14	Jan bis Apr 15	Veränderung zum Vorjahr in %
Total	6'889	<b>7'816</b>	+ 13.5	34'279	<b>36'357</b>	+ 6.1
EU-28/EFTA	5'040	<b>5'844</b>	+ 16.0	24'805	<b>26'745</b>	+ 7.8
Drittstaatsangehörige	1'849	<b>1'972</b>	+ 6.7	9'474	<b>9'612</b>	+ 1.5

Quelle: ZEMIS

<sup>1</sup> Einwanderung (Zuzug) = Effektive Einwanderung + Übertritt aus dem Asylbereich + Statuswechsel Zunahme. Exklusive Reaktivierung Januar bis April 2015: 3'755 (ständige ausländische Wohnbevölkerung); 1'899 (nicht ständige ausländische Wohnbevölkerung).

2.2. Auswanderung (Wegzug)<sup>2</sup>

Ständige ausländische Wohnbevölkerung						
	Apr 2014	Apr 2015	Veränderung zum Vorjahresmonat in %	Jan bis Apr 14	Jan bis Apr 15	Veränderung zum Vorjahr in %
Total	4'500	<b>5'111</b>	+ 13.6	21'448	<b>22'003</b>	+ 2.6
EU-28/EFTA	3'341	<b>3'856</b>	+ 15.4	15'632	<b>16'434</b>	+ 5.1
EU-17	2'989	<b>3'420</b>	+ 14.4	14'089	<b>14'598</b>	+ 3.6
EU-8	213	<b>321</b>	+ 50.7	977	<b>1'308</b>	+ 33.9
EU-2	95	<b>61</b>	- 35.8	384	<b>342</b>	- 10.9
Kroatien	26	<b>26</b>	+/- 0.0	111	<b>87</b>	- 21.6
Drittstaatsangehörige	1'159	<b>1'255</b>	+ 8.3	5'816	<b>5'569</b>	- 4.2
Nicht ständige ausländische Wohnbevölkerung						
	Apr 2014	Apr 2015	Veränderung zum Vorjahresmonat in %	Jan bis Apr 14	Jan bis Apr 15	Veränderung zum Vorjahr in %
Total	8'744	<b>8'302</b>	- 5.1	25'573	<b>24'514</b>	- 4.1
EU-28/EFTA	7'996	<b>7'420</b>	- 7.2	22'527	<b>20'716</b>	- 8.0
EU-17	6'343	<b>5'835</b>	- 8.0	16'517	<b>14'821</b>	- 10.3
EU-8	1'356	<b>1'335</b>	- 1.5	4'742	<b>4'613</b>	- 2.7
EU-2	280	<b>244</b>	- 12.9	1'203	<b>1'216</b>	+ 1.1
Kroatien	14	<b>3</b>	- 78.6	41	<b>37</b>	- 9.8
Drittstaatsangehörige	748	<b>882</b>	+ 17.9	3'046	<b>3'798</b>	+ 24.7

Quelle: ZEMIS

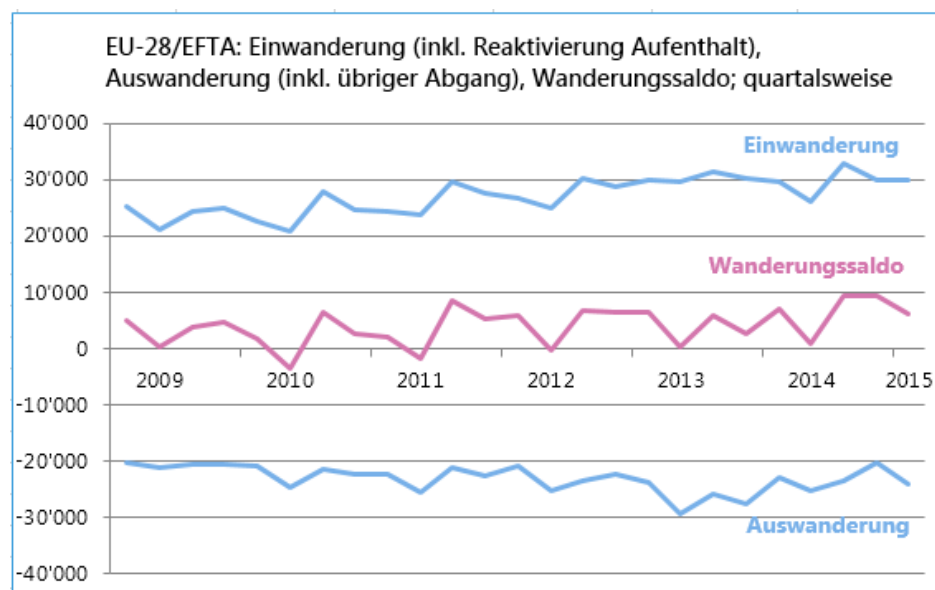
- Die **Einwanderung (Zuzug) der ständigen ausländischen Wohnbevölkerung** hat zwischen Januar und April 2015 im Vergleich zum Vorjahr zugenommen (+4.2%).
- Die **Auswanderung (Wegzug) der ständigen ausländischen Wohnbevölkerung** hat zwischen Januar und April 2015 im Vergleich zum Vorjahr zugenommen (+2.6%).
- Der **Wanderungssaldo der ständigen ausländischen Wohnbevölkerung** hat zwischen Januar und April 2015 im Vergleich zum Vorjahr zugenommen (+12.6%).

<sup>2</sup> Auswanderung (Wegzug) = Effektive Auswanderung + Statuswechsel Abnahme. Exklusive übriger Abgang Januar bis April 2015: 3'904 (ständige ausländische Wohnbevölkerung); 16'931 (nicht ständige ausländische Wohnbevölkerung).

2.3. Wanderungssaldo<sup>3</sup>

Ständige ausländische Wohnbevölkerung						
	Apr 2014	Apr 2015	Veränderung zum Vorjahresmonat in %	Jan bis Apr 14	Jan bis Apr 15	Veränderung zum Vorjahr in %
Total	4'965	<b>5'221</b>	+ 5.2	25'019	<b>28'163</b>	+ 12.6
EU-28/EFTA	3'599	<b>3'591</b>	- 0.2	18'264	<b>19'587</b>	+ 7.2
EU-17	3'141	<b>2'865</b>	- 8.8	15'290	<b>15'435</b>	+ 0.9
EU-8	313	<b>665</b>	+ 112.5	2'221	<b>3'537</b>	+ 59.3
EU-2	137	<b>62</b>	- 54.7	693	<b>532</b>	- 23.2
Kroatien	17	<b>4</b>	- 76.5	53	<b>85</b>	+ 60.4
Drittstaatsangehörige	1'366	<b>1'630</b>	+ 19.3	6'755	<b>8'576</b>	+ 27.0
Nicht ständige ausländische Wohnbevölkerung						
	Apr 2014	Apr 2015	Veränderung zum Vorjahresmonat in %	Jan bis Apr 14	Jan bis Apr 15	Veränderung zum Vorjahr in %
Total	-3'232	<b>-5'410</b>	- 67.4	-2'868	<b>-3'467</b>	- 20.9
EU-28/EFTA	-3'374	<b>-5'186</b>	- 53.7	-3'680	<b>-3'737</b>	- 1.5
EU-17	-3'512	<b>-4'709</b>	- 34.1	-3'665	<b>-2'648</b>	+ 27.7
EU-8	-33	<b>-449</b>	- 1260.6	41	<b>-1'014</b>	- 2573.2
EU-2	176	<b>-22</b>	- 112.5	-70	<b>-77</b>	- 10.0
Kroatien	3	<b>-5</b>	- 266.7	14	<b>-7</b>	- 150.0
Drittstaatsangehörige	142	<b>-224</b>	- 257.7	812	<b>270</b>	- 66.7

Quelle: ZEMIS

<sup>3</sup> Definition Wanderungssaldo siehe Begriffsdefinitionen.

## 3. Einwanderung in den Schweizer Arbeitsmarkt

### 3.1. Erwerbstätige EU-17/EFTA

Monatlich ausgestellte Bewilligungen an Erwerbstätige EU-17/EFTA

	B			L			Aus dem Ausland zugezogen (ständige und nicht ständige ausländische Wohnbevölkerung)		
	2013 / 2014	2014 / 2015	Veränderung in %	2013 / 2014	2014 / 2015	Veränderung in %	2013 / 2014	2014 / 2015	Veränderung in %
<b>Mai</b>	5'741	<b>4'758</b>	- 17.1	5'511	<b>6'074</b>	+ 10.2	9'944	<b>8'234</b>	- 17.2
<b>Juni</b>	4'814	<b>4'351</b>	- 9.6	5'981	<b>5'563</b>	- 6.9	9'559	<b>9'217</b>	- 3.6
<b>Juli</b>	5'182	<b>4'865</b>	- 6.1	5'485	<b>5'453</b>	- 0.6	9'761	<b>9'392</b>	- 3.8
<b>August</b>	4'182	<b>4'385</b>	+ 4.9	3'743	<b>3'525</b>	- 5.8	7'569	<b>6'901</b>	- 8.8
<b>September</b>	4'829	<b>4'701</b>	- 2.7	4'072	<b>3'553</b>	- 11.8	8'096	<b>7'531</b>	- 7.0
<b>Oktober</b>	4'991	<b>5'389</b>	+ 7.9	4'007	<b>3'457</b>	- 13.7	8'751	<b>8'051</b>	- 8.0
<b>November</b>	4'569	<b>4'575</b>	+ 0.1	3'947	<b>3'124</b>	- 20.9	7'499	<b>6'076</b>	- 19.0
<b>Dezember</b>	3'440	<b>3'652</b>	+ 6.2	6'984	<b>5'204</b>	- 25.5	11'037	<b>8'643</b>	- 21.7
<b>Januar</b>	4'915	<b>5'141</b>	+ 4.6	5'122	<b>6'389</b>	+ 24.7	9'212	<b>12'233</b>	32.8
<b>Februar</b>	4'420	<b>4'615</b>	+ 4.4	3'681	<b>3'456</b>	- 6.1	6'789	<b>6'951</b>	2.4
<b>März</b>	4'297	<b>4'459</b>	+ 3.7	3'890	<b>3'697</b>	- 4.9	7'882	<b>6'762</b>	-14.2
<b>April</b>	4'682	<b>4'475</b>	- 4.4	5'085	<b>4'731</b>	- 6.9	7'782	<b>7'193</b>	-7.6
<b>Total</b>	56'062	<b>55'366</b>	- 1.2	57'508	<b>54'226</b>	- 5.7	103'881	<b>97'184</b>	-6.4

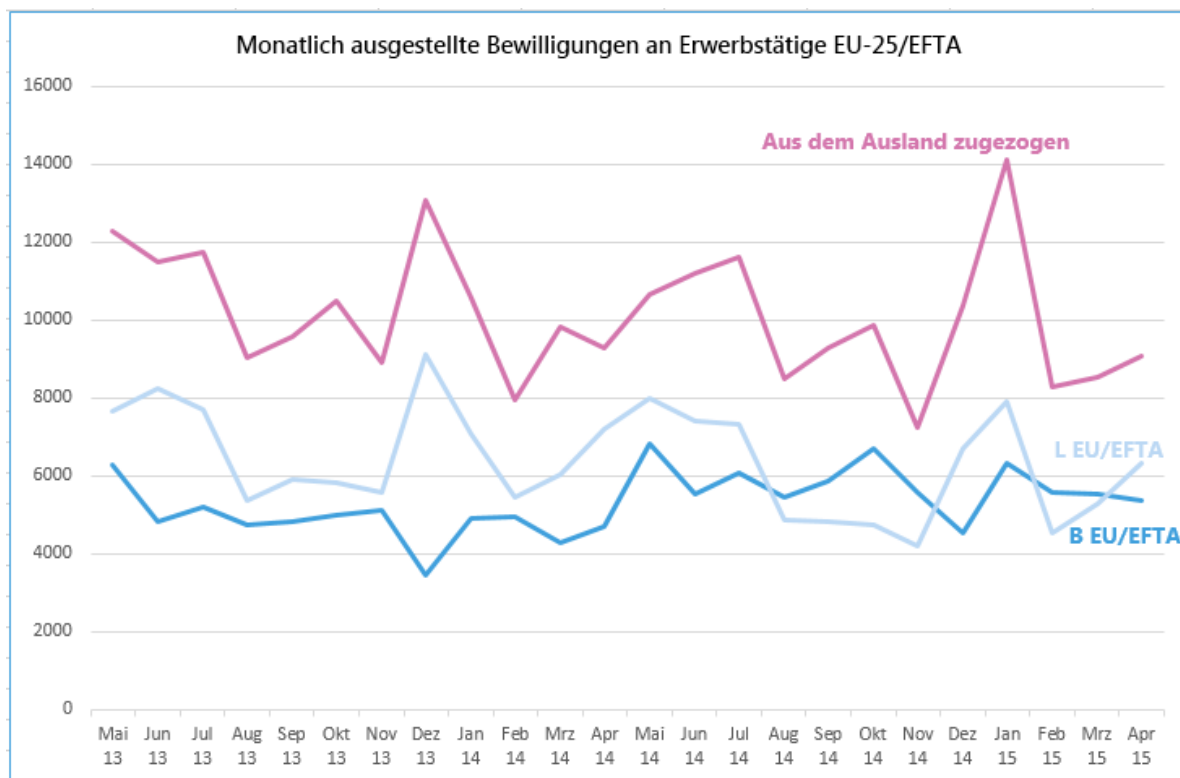
Quelle: ZEMIS

## 3.2. Erwerbstätige EU-8

Monatlich ausgestellte Bewilligungen an Erwerbstätige EU-8

	B			L			Aus dem Ausland zugezogen (ständige und nicht ständige ausländische Wohnbevölkerung)		
	2013 / 2014	2014/ 2015	Veränderung in %	2013 / 2014	2014 / 2015	Veränderung in %	2013 / 2014	2014 / 2015	Veränderung in %
<b>Mai</b>	545	<b>2'057</b>	+ 277.4	2'135	<b>1'922</b>	- 9.9	2'318	<b>2'441</b>	+ 5.3
<b>Juni</b>	0	<b>1'196</b>	+ 100.0	2'277	<b>1'834</b>	- 19.5	1'926	<b>1'999</b>	+ 3.8
<b>Juli</b>	0	<b>1'211</b>	+ 100.0	2'230	<b>1'877</b>	- 15.8	1'986	<b>2'214</b>	+ 11.5
<b>August</b>	545	<b>1'083</b>	+ 98.7	1'618	<b>1'347</b>	- 16.7	1'463	<b>1'602</b>	+ 9.5
<b>September</b>	0	<b>1'164</b>	+ 100.0	1'831	<b>1'262</b>	- 31.1	1'474	<b>1'732</b>	+ 17.5
<b>Oktober</b>	0	<b>1'315</b>	+ 100.0	1'812	<b>1'285</b>	- 29.1	1'753	<b>1'805</b>	+ 3.0
<b>November</b>	545	<b>991</b>	+ 81.8	1'645	<b>1'062</b>	- 35.4	1'401	<b>1'157</b>	- 17.4
<b>Dezember</b>	0	<b>893</b>	+ 100.0	2'117	<b>1'477</b>	- 30.2	2'022	<b>1'713</b>	- 15.3
<b>Januar</b>	0	<b>1'175</b>	+ 100.0	1'972	<b>1'527</b>	- 22.6	1'371	<b>1'887</b>	37.6
<b>Februar</b>	545	<b>982</b>	+ 80.2	1'750	<b>1'097</b>	- 37.3	1'141	<b>1'344</b>	17.8
<b>März</b>	0	<b>1'081</b>	+ 100.0	2'144	<b>1'576</b>	- 26.5	1'949	<b>1'767</b>	-9.3
<b>April</b>	0	<b>879</b>	+ 100.0	2'098	<b>1'615</b>	- 23.0	1'504	<b>1'893</b>	25.9
<b>Total</b>	2'180	<b>14'027</b>	*+ 543.4	23'629	<b>17'881</b>	- 24.3	20'308	<b>21'554</b>	6.1

\* Die starke Zunahme bei den Aufenthaltsbewilligungen B für Erwerbstätige aus den EU-8 Staaten seit dem 1. Mai 2014 ist in erster Linie auf den Systemwechsel zurückzuführen. Seit dem 1. Mai 2014 unterstehen die B-Bewilligungen keinen Höchstzahlen (Ventilklausel) mehr. Quelle: ZEMIS





### 3.3. Kontingente EU-2

Kontingents - Periode 1. 6. 2014 - 31. 5. 2015

Aufenthaltsbewilligung B Total Kontingent = 1'126 (pro Quartal: 281)

Kurzaufenthaltsbewilligung L Total Kontingent = 10'457 (pro Quartal 2'614)

01.03.2015 - 31.05.2015 (4. FZA-Quartal)

	Aufenthalter B		Kurzaufenthalter L	
	Seit dem 1. Juni 2014 erteilte Bewilligungen	Aktueller Restbestand Kontingent	Seit dem 1. Juni 2014 erteilte Bewilligungen	Aktueller Restbestand Kontingent
März	905	221	6'190	4'267
<b>April</b>	<b>975</b>	<b>151</b>	<b>6'801</b>	<b>3'656</b>
Mai				

Die Kontingente EU-2 werden quartalsweise freigegeben.

Quelle: ZEMIS

### 3.4. Kontingente Kroatien

Am 01. Juli 2013 ist Kroatien der EU beigetreten. Die Ausdehnung der Personenfreizügigkeit auf Kroatien wurde in einem neuen Protokoll III ausgehandelt, welches im 2013 paraphiert wurde. Der Bundesrat konnte das bereits ausgehandelte Protokoll III über die Erweiterung des Freizügigkeitsabkommen auf Kroatien mit der Annahme der Volksinitiative „Gegen Masseneinwanderung“ nicht mehr unterzeichnen, da es mit den neuen Verfassungsbestimmungen nicht vereinbar gewesen wäre. Die Zulassung von Staatsangehörigen Kroatiens erfolgt deshalb weiterhin nach dem AuG. Die Schweiz gewährt kroatischen Staatsangehörigen seit 1. Juli 2014 jedoch separate Kontingente für Erwerbstätige (ausserhalb der Kontingente für Drittstaatsangehörige). Diese belaufen sich auf 50 Jahresaufenthaltsbewilligungen B und 450 Kurzaufenthaltsbewilligungen L pro Kalenderjahr.

Seit dem 1. Januar 2015 wurden **20 Aufenthaltsbewilligungen B** und **27 Kurzaufenthaltsbewilligungen L** abgebucht.

### 3.5. Grenzgängerbewilligungen

	Erteilte Grenzgängerbewilligungen			Bestand Grenzgänger mit aktivem Arbeitsverhältnis	
	2013	2014	2015	2014	2015
Januar	6'182	4'938	4'419	281'970	295'268
Februar	4'794	3'977	3'889	281'970	295'268
März	4'479	5'333	4'301	281'970	290'410
<b>April</b>	<b>6'694</b>	<b>5'483</b>	<b>5'223</b>	<b>286'475</b>	<b>--</b>
Mai	6'246	4'484		286'475	
Juni	5'152	4'789		286'475	
Juli	5'499	5'517		289'385	
August	4'637	4'503		289'385	
September	5'519	5'228		289'385	
Oktober	5'797	5'785		293'267	
November	5'275	4'956		293'267	
Dezember	4'205	4'020		293'267	

Quelle: Erteilte Grenzgängerbewilligungen: ZEMIS; Bestand Grenzgänger mit aktivem Arbeitsverhältnis: Grenzgängerstatistik BFS.

## 3.6. Meldeverfahren (monatlich)

Anzahl Arbeitstage	Apr 2014	Apr 2015	Veränderung	
			absolut	in %
Gesamttotal	643 045	<b>604 196</b>	- 38 849	- 6.0
Arbeitnehmer	402 249	<b>366 181</b>	- 36 068	- 9.0
Selbständige	90 814	<b>84 419</b>	- 6 395	- 7.0
Entsandte Arbeitnehmer	149 982	<b>153 596</b>	3 614	2.4

**Anzahl Meldepflichtige**

Gesamttotal	49 988	<b>49 084</b>	- 904	- 1.8
Arbeitnehmer	24 321	<b>22 294</b>	- 2 027	- 8.3
Selbständige	8 411	<b>8 286</b>	- 125	- 1.5
Entsandte Arbeitnehmer	17 256	<b>18 504</b>	1 248	7.2

**Anzahl Meldepflichtige nach Wirtschaftssektor**

Gesamttotal	49 988	<b>49 084</b>	- 904	- 1.8
Landwirtschaft	1 447	<b>1 206</b>	- 241	- 16.7
Industrie und Handwerk	21 259	<b>21 515</b>	256	1.2
Dienstleistungen	27 282	<b>26 363</b>	- 919	- 3.4

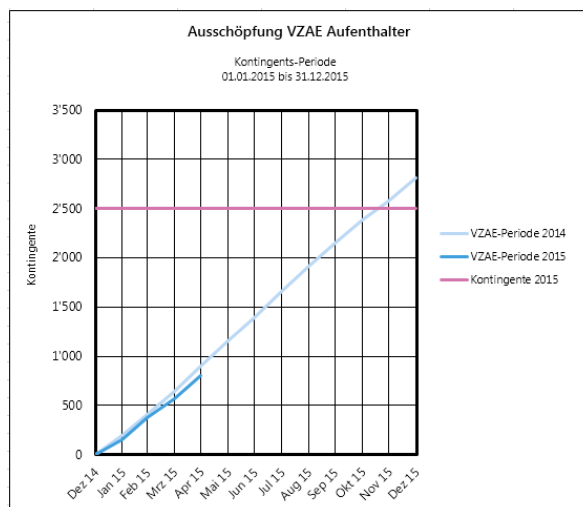
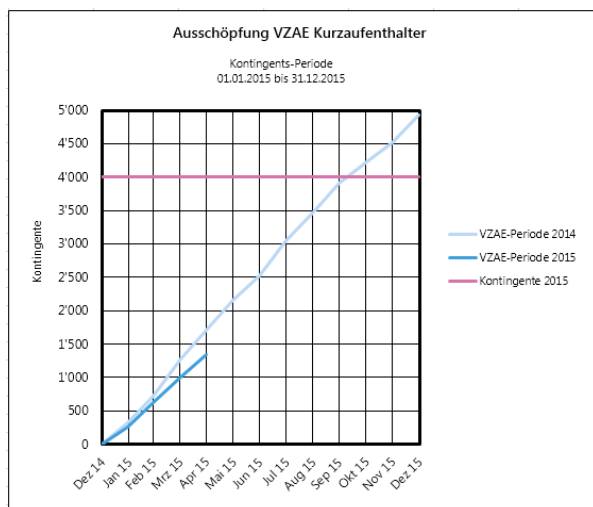
Quelle: ZEMIS

- Die Anzahl der **erwerbstätigen Personen aus der EU-17/EFTA**, die **aus dem Ausland zugezogen** sind, sind im Zeitraum Mai 2014 bis April 2015 gegenüber dem Vorjahr gesunken. Es ist eine Abnahme von -6.4% resp. -6'697 Personen zu verzeichnen. Bei den Arbeitskräften aus der **EU-8** haben die **aus dem Ausland zugezogenen Erwerbstätigen** gegenüber dem Vorjahr um + 6.1% resp. +1'246 Personen zugenommen.
- Im 4. Kontingentsquartal März bis Mai 2015 stehen für **erwerbstätige EU-2-Staatsangehörige** gesamthaft 281 B-Bewilligungen und 2'614 L-Bewilligungen zur Verfügung. Der Restbestand liegt bei den B-Bewilligungen aktuell bei 151 und bei den L-Bewilligungen bei 3'656.
- Die **neu erteilten Grenzgängerbewilligungen** haben im April 2015 gegenüber dem Vorjahresmonat um -4.8% abgenommen.
- Im April 2015 wurden insgesamt 26'790 **Dienstleistungserbringer** gemeldet (Entsandte plus Selbständige, ohne Stellenantritte). Gegenüber dem Vorjahresmonat entspricht das einer Zunahme von +4.4% (+1'123 Meldungen).
- Die **kurzfristigen Stellenantritte** bei Schweizer Arbeitgebern haben im April 2015 gegenüber dem Vorjahresmonat abgenommen (-8.3%).

3.7. Bewilligungen Drittstaaten<sup>4</sup>

	VZAE Kurzaufenthalter L		VZAE Aufenthaltler B	
	Ausschöpfung VZAE-Periode 2014, kumuliert	Ausschöpfung VZAE-Periode 2015, kumuliert	Ausschöpfung VZAE-Periode 2014, kumuliert	Ausschöpfung VZAE-Periode 2015, kumuliert
Januar	316	258	189	152
Februar	715	631	409	373
März	1'274	1'007	639	566
<b>April</b>	1'712	<b>1'334</b>	897	<b>808</b>
Mai	2'147		1'159	
Juni	2'525		1'393	
Juli	3'049		1'655	
August	3'481		1'918	
September	3'907		2'145	
Oktober	4'232		2'379	
November	4'516		2'578	
Dezember	4'923		2'813	

Quelle: ZEMIS



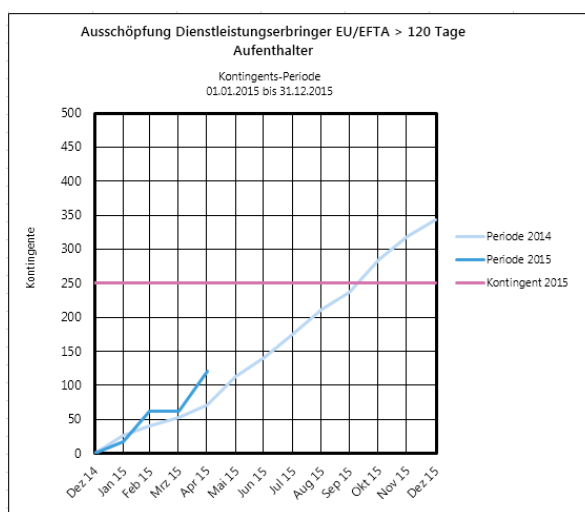
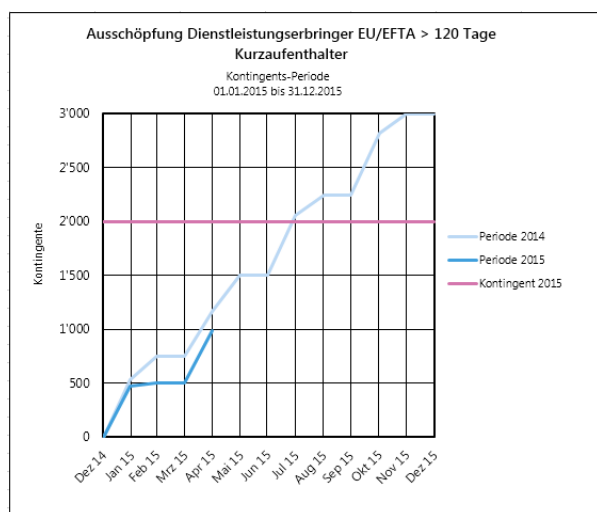
- Für Erwerbstätige aus Drittstaaten stehen 4'000 Kurzaufenthaltsbewilligungen und 2'500 Aufenthaltsbewilligungen zur Verfügung. Die Ausschöpfung der **Drittstaatenkontingente** liegt im Kontingentsjahr Ende April 2015 bei 33% für die Kurzaufenthalter und bei 32% für die Aufenthaltler.

<sup>4</sup> Die Kurzaufenthalterkontingente L und die Aufenthaltlerkontingente B wurden für Arbeitskräfte aus Drittstaaten für das Jahr 2015 im Vergleich zu 2014 um je 1'000 Einheiten gekürzt. Für das Jahr 2015 stehen gesamthaft 4'000 L-Bewilligungen und 2'500 B-Bewilligungen zur Verfügung.

### 3.8. Bewilligungen Dienstleistungserbringer >120 Tage EU-28/EFTA<sup>5</sup>

	Kurzaufenthalter L		Aufenthalter B	
	Ausschöpfung Periode 2014, kumuliert	Ausschöpfung Periode 2015, kumuliert	Ausschöpfung Periode 2014, kumuliert	Ausschöpfung Periode 2015, kumuliert
Januar	537	477	26	18
Februar	750	500	41	62
März	750	500	53	62
<b>April</b>	1'168	<b>986</b>	71	<b>121</b>
Mai	1'500		113	
Juni	1'500		141	
Juli	2'059		175	
August	2'250		212	
September	2'250		236	
Oktober	2'822		284	
November	3'000		318	
Dezember	3'000		343	

Quelle: ZEMIS



- Für Dienstleistungserbringer aus EU/EFTA-Staaten stehen 2'000 Kurzaufenthaltsbewilligungen und 250 Aufenthaltsbewilligungen zur Verfügung. Die Ausschöpfung der Kontingente für **grenzüberschreitende Dienstleistungserbringer aus EU/EFTA-Staaten**, die mehr als 120 Tage im Jahr in der Schweiz tätig werden, liegt im Kontingentsjahr Ende April 2015 bei 49% für die Kurzaufenthalter und bei 48% für die Aufenthalter.

<sup>5</sup> Dienstleistungserbringer EU/EFTA (Einsatzdauer über 90 bzw. 120 Tage): Für das Jahr 2015 im Vergleich zu 2014 wurden die Kurzaufenthalterkontingente L um 1'000 Einheiten und die Aufenthalterkontingente B um die Hälfte reduziert. Für das Jahr 2015 stehen gesamthaft 2'000 L-Bewilligungen und 250 B-Bewilligungen zur Verfügung.

### 3.9. Einwanderung (Zuzug) nach Wirtschaftssektoren und Wirtschaftsbranchen (EU-28/EFTA)

Ständige ausländische Wohnbevölkerung						
	Apr 2014	Apr 2015	Veränderung zum Vorjahresmonat in %	Jan bis Apr 14	Jan bis Apr 15	Veränderung zum Vorjahr in %
<b>Total EU-28/EFTA</b>	5'237	<b>5'684</b>	8.5	23'276	<b>23'598</b>	1.4
Landwirtschaft	137	190	38.7	758	859	13.3
Industrie und Handwerk	1'117	1'160	3.8	5'227	4'710	-9.9
Dienstleistungen	3'974	4'328	8.9	17'250	17'988	4.3
<b>EU-17</b>	4'683	<b>4'728</b>	1.0	20'232	<b>19'320</b>	-4.5
Landwirtschaft	78	77	-1.3	411	329	-20.0
Industrie und Handwerk	1'035	983	-5.0	4'661	3'879	-16.8
Dienstleistungen	3'570	3'668	2.7	15'160	15'112	-0.3
<b>EU-8</b>	373	<b>833</b>	123.3	2'255	<b>3'699</b>	64.0
Landwirtschaft	47	96	104.3	263	445	69.2
Industrie und Handwerk	63	168	166.7	495	773	56.2
Dienstleistungen	263	569	116.3	1'497	2'481	65.7
<b>EU-2</b>	163	<b>110</b>	-32.5	710	<b>499</b>	-29.7
Landwirtschaft	12	17	41.7	84	84	0.0
Industrie und Handwerk	19	8	-57.9	70	55	-21.4
Dienstleistungen	132	85	-35.6	556	360	-35.3
<b>Kroatien</b>	9	<b>6</b>	-33.3	41	<b>41</b>	0.0
Landwirtschaft	0	0	--	0	0	--
Industrie und Handwerk	8	3	-62.5	19	11	-42.1
Dienstleistungen	1	3	200.0	22	30	36.4

Quelle: ZEMIS

- Für die EU-28/EFTA ist bezüglich **Wirtschaftssektoren** festzustellen, dass bei der **ständigen ausländischen Wohnbevölkerung** zwischen Januar und April 2015 im Vergleich zum Vorjahr eine Zunahme in den Wirtschaftssektoren „Landwirtschaft“ und „Dienstleistungen“ stattgefunden hat. Im Sektor „Industrie und Handwerk“ hat eine Abnahme stattgefunden.
- Bei der Einwanderung von EU-28/EFTA-Staatsangehörigen in die **nicht ständige ausländische Wohnbevölkerung** hat die Einwanderung in die Wirtschaftssektoren „Landwirtschaft“ und „Industrie und Handwerk“ im Vergleich zum Vorjahr abgenommen. Im Sektor „Dienstleistungen“ hat eine Zunahme stattgefunden.

Nicht ständige ausländische Wohnbevölkerung						
	Apr 2014	Apr 2015	Veränderung zum Vorjahresmonat in %	Jan bis Apr 14	Jan bis Apr 15	Veränderung zum Vorjahr in %
<b>Total EU-28/EFTA</b>	6'656	<b>5'791</b>	-13.0	25'011	<b>26'193</b>	4.7
Landwirtschaft	1'004	1'042	3.8	2'952	2'695	-8.7
Industrie und Handwerk	1'777	1'441	-18.9	5'063	4'006	-20.9
Dienstleistungen	3'851	3'288	-14.6	16'908	19'422	14.9
<b>EU-17</b>	4'584	<b>3'856</b>	-15.9	17'317	<b>19'177</b>	10.7
Landwirtschaft	281	273	-2.8	861	716	-16.8
Industrie und Handwerk	1'559	1'285	-17.6	4'236	3'477	-17.9
Dienstleistungen	2'744	2'298	-16.3	12'220	14'984	22.6
<b>EU-8</b>	1'491	<b>1'432</b>	-4.0	5'744	<b>5'054</b>	-12.0
Landwirtschaft	607	620	2.1	1'802	1'651	-8.4
Industrie und Handwerk	169	124	-26.6	694	398	-42.7
Dienstleistungen	715	688	-3.8	3'248	3'005	-7.5
<b>EU-2</b>	555	<b>480</b>	-13.5	1'845	<b>1'870</b>	1.4
Landwirtschaft	116	149	28.4	289	327	13.1
Industrie und Handwerk	49	31	-36.7	131	129	-1.5
Dienstleistungen	390	300	-23.1	1'425	1'414	-0.8
<b>Kroatien</b>	24	<b>20</b>	-16.7	88	<b>70</b>	-20.5
Landwirtschaft	0	0	--	0	0	--
Industrie und Handwerk	18	11	-38.9	55	27	-50.9
Dienstleistungen	6	9	50.0	33	43	30.3

Quelle: ZEMIS

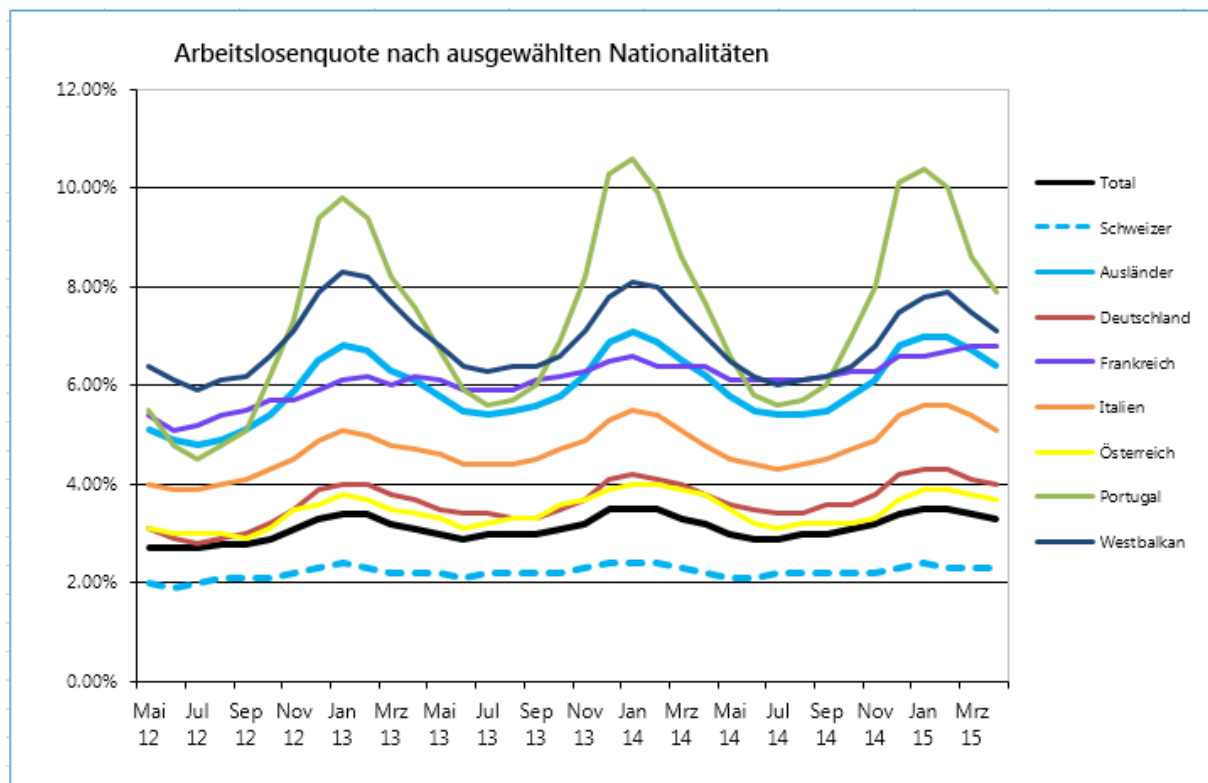
## Top-5 Einwanderungen in Branchen EU-28/EFTA im April 2015

Ständige und nicht ständige ausländische Wohnbevölkerung	
Planung, Beratung, Informatik	2'553
Gastgewerbe	1'358
Baugewerbe	1'052
Landwirtschaft	1'032
Medizin und Gesundheitswesen	541

Quelle: ZEMIS

## 4. Arbeitslosenquoten

Arbeitslosenquote	April 2014	April 2015
Total	3.2%	<b>3.3%</b>
Ausländer/-innen	6.2%	<b>6.4%</b>
Schweizer/-innen	2.2%	<b>2.3%</b>



Quelle: SECO (Darstellung SEM).

## 5. Abweichungen von den allgemeinen Zulassungsvoraussetzungen und Bewilligungen nach Auflösung der Familiengemeinschaft

Ständige ausländische Wohnbevölkerung						
	Apr 2014	Apr 2015	Veränderung in %	Jan bis Apr 14	Jan bis Apr 15	Veränderung zum Vorjahr in %
<b>Bewilligungen nach Auflösung der Familiengemeinschaft (Art. 50 AuG)</b>	8	5	-37.5	42	22	-47.6
Infolge ehelicher Gewalt	0	0		7	2	-71.4
nach drei Jahren Ehegemeinschaft oder besondere Umstände	8	5		35	20	-42.9
<b>Abweichungen von den allgemeinen Zulassungsvoraussetzungen (Art. 30 AuG)</b>	151	178	17.9	832	789	-5.2
Sans Papiers <b>a)</b>	18	21		97	93	-4.1
ausländischer Elternteil eines Schweizer Kindes	7	5		40	41	2.5
wichtige öffentliche Interessen	2	3		28	17	-39.3
Umwandlung von F <sup>6</sup> - in B-Bewilligung <b>b)</b>	116	144		639	605	-5.3
Umwandlung von N <sup>7</sup> - in B-Bewilligung <b>c)</b>	8	5		28	33	17.9
Weitere Ausnahmen <sup>8</sup>	39	57		230	260	13.0
<b>Total</b>	159	183	15.1	874	811	-7.2

Quelle: ZEMIS

<sup>6</sup> F-Bewilligung = Vorläufig aufgenommene Ausländer/-innen.

<sup>7</sup> N-Bewilligung = Asylsuchende.

<sup>8</sup> Beispiele: Wiederezulassung nach Auslandsaufenthalt, Familiennachzug in aufsteigender Linie, Opfer von Menschenhandel, übrige Härtefälle.



Top-10 Zulassungsgründe a), b) und c)<sup>9</sup> nach Staatsangehörigkeit

Ständige ausländische Wohnbevölkerung	
Staatsangehörigkeit	Januar bis April 2015
Somalia	99
Sri Lanka	76
Afghanistan	56
Irak	55
Kosovo	55
China	44
Serbien	44
Eritrea	37
Bosnien u. Herzegowina	31
Kongo	31
Übrige	203
<b>Total</b>	<b>731</b>

Quelle: ZEMIS

## 6. Familiennachzug

Familiennachzug zu Schweizer/-innen und Ausländer/-innen

Ständige ausländische Wohnbevölkerung						
	Apr 2014	Apr 2015	Veränderung zum Vorjahresmonat in %	Jan bis Apr 14	Jan bis Apr 15	Veränderung zum Vorjahr in %
<b>Total Familiennachzug</b>	2'952	<b>3'134</b>	6.2	14'223	<b>14'969</b>	5.2
Familiennachzug zu Schweizerinnen und Schweizern	625	633	1.3	2'831	2'901	2.5
Familiennachzug zu Ausländerinnen und Ausländern	2'327	2'501	7.5	11'392	12'068	5.9

Quelle: ZEMIS

<sup>9</sup> Vgl. Tabelle vorherige Seite.

## Familiennachzug nach Staatsangehörigkeit

Ständige ausländische Wohnbevölkerung						
	Apr 2014	Apr 2015	Veränderung zum Vorjahresmonat in %	Jan bis Apr 14	Jan bis Apr 15	Veränderung zum Vorjahr in %
<b>Total Familiennachzug</b>	2'952	<b>3'134</b>	6.2	14'223	<b>14'969</b>	5.2
davon nachgezogene EU-28/EFTA- Staatsangehörige	1'536	1'611	4.9	7'855	8'334	6.1
davon nachgezogene Drittstaatsangehörige	1'416	1'523	7.6	6'368	6'635	4.2

Quelle: ZEMIS

## Top-10 Familiennachzug nach Staatsangehörigkeit

Ständige ausländische Wohnbevölkerung	
Staatsangehörigkeit der nachgezogenen Personen	Januar bis April 2015
Portugal	1'768
Italien	1'524
Deutschland	1'101
Frankreich	951
Kosovo	722
Spanien	654
Mazedonien	513
Indien	444
Brasilien	440
USA	408
Übrige	6'444
<b>Total</b>	<b>14'969</b>

Quelle: ZEMIS

## 7. Einbürgerungen

Einbürgerungen						
	Apr 2014	<b>Apr 2015</b>	Veränderung zum Vorjahresmonat in %	Jan bis Apr 14	<b>Jan bis Apr 15</b>	Veränderung zum Vorjahr in %
Einbürgerungen	1'837	<b>2'729</b>	48.6	9'342	<b>8'986</b>	-3.8
Ordentlich	1'494	<b>2'211</b>	48.0	6'642	<b>6'543</b>	-1.5
Erleichtert und Wiedereinbürgerungen	343	<b>518</b>	51.0	2'700	<b>2'443</b>	-9.5

Quelle: ZEMIS

### Top-10 Einbürgerungen nach Staatsangehörigkeit

Top-10 Einbürgerungen nach Staatsangehörigkeit			
Staatsangehörigkeit	April 2014	<b>April 2015</b>	Veränderung zum Vorjahresmonat in %
Italien	233	<b>440</b>	+ 88.8
Deutschland	246	<b>386</b>	+ 56.9
Portugal	78	<b>232</b>	+ 197.4
Kosovo	149	<b>210</b>	+ 40.9
Serbien	142	<b>146</b>	+ 2.8
Frankreich	53	<b>140</b>	+ 164.2
Türkei	110	<b>113</b>	+ 2.7
Spanien	55	<b>86</b>	+ 56.4
Kroatien	53	<b>79</b>	+ 49.1
Bosnien u. Herzegowina	51	<b>77</b>	+ 50.9

Quelle: ZEMIS

## 8. Erteilte Niederlassungsbewilligungen C

Ständige ausländische Wohnbevölkerung						
	Apr 2014	Apr 2015	Veränderung in %	Jan bis Apr 14	Jan bis Apr 15	Veränderung zum Vorjahr in %
<b>Total</b>	5'311	<b>5'704</b>	7.4	25'858	<b>23'805</b>	-7.9
davon vorzeitig erteilt <sup>10</sup>	128	203	58.6	674	847	25.7

Quelle: ZEMIS

Top-5 vorzeitig erteilte Niederlassungsbewilligungen nach Nationalität

Ständige ausländische Wohnbevölkerung	
Staatsangehörigkeit	Januar bis April 2015
Indien	88
Russland	86
Rumänien	47
Ungarn	42
Türkei	39

Quelle: ZEMIS

- Die Niederlassungsbewilligung C kann bei [erfolgreicher Integration](#), namentlich wenn die betroffene Person über gute Kenntnisse einer Landessprache verfügt, bereits nach ununterbrochenem Aufenthalt mit Aufenthaltsbewilligung während der letzten fünf Jahre erteilt werden (AuG Art. 34 Abs. 4). Eine [vorzeitige Erteilung der Niederlassungsbewilligung C](#) ist somit ein Indikator einer gelungenen Integration.
- Zwischen Januar und April 2015 wurden 23'805 Niederlassungsbewilligungen C erteilt. Davon wurden 847 (3.6%) vorzeitig erteilt.

<sup>10</sup> In der Statistik zu den vorzeitig erteilten Niederlassungsbewilligungen sind die EU-15/EFTA-Staaten nicht enthalten, da mit diesen Staaten Niederlassungsvereinbarungen bestehen, die eine Erteilung der Niederlassungsbewilligung C nach fünf Jahren ermöglichen.

## 9. Begriffsdefinitionen

**Abweichungen von den allgemeinen Zulassungsvoraussetzungen (Regelung Sans Papiers, übrige Härtefälle) und Bewilligungen nach Auflösung der Ehe** = Bei diesen Ausländergruppen erfolgt eine Zulassung immer ohne Anrechnung an die Höchstzahlen im Sinne von Art. 20 AuG.

**Aktive Grenzgängerbewilligungen** = Bewilligungen, die gültig sind und deren Inhaber/-in als Grenzgänger in der Schweiz arbeitet (BFS). Da die Grenzgänger nicht verpflichtet sind, sich an- und abzumelden, besteht eine gewisse Anzahl an Bewilligungen (ca. 20%), die zwar noch gültig sind, deren Inhaber aber keinen Gebrauch mehr von ihnen machen (SEM).

**AuG** = Ausländergesetz (SR 142.20)

**Aus dem Ausland zugezogen** = Personen, die zum ersten Mal in den Schweizer Arbeitsmarkt eintreten, unabhängig davon, ob sie eine Aufenthaltsbewilligung B oder eine Kurzaufenthaltsbewilligung L erhalten. Personen, die ihre L-Bewilligung in eine B-Bewilligung umwandeln, zählen zwar statistisch zur Einwanderung in die ständige ausländische erwerbstätige Wohnbevölkerung, werden aber in der Kategorie „aus dem Ausland zugezogen“ nicht gezählt, sondern neu als Statuswechsel direkt ausgewiesen.

**Auswanderung (Wegzug)** = Der ständigen oder nicht ständigen ausländischen Wohnbevölkerung angehörende ausländische Staatsangehörige, die während einer bestimmten Periode (z.B. Monat, Jahr) die Schweiz verlassen. Auswanderung (Wegzug) = Effektive Auswanderung + Statuswechsel Abnahme. Einbürgerungen und Todesfälle zählen nicht zur Auswanderung.

**Bürgerrechtssaldo** = Differenz zwischen Erwerb des Schweizer Bürgerrechts (Einbürgerungen, Feststellungen, Adoptionen) und Verlust des Schweizer Bürgerrechts.

**Drittstaatsangehörige** = Personen, die nicht die Staatsangehörigkeit eines EU-28/EFTA-Staates haben.

**EFTA** = EFTA-Staaten sind ausser der Schweiz Island, Liechtenstein und Norwegen.

**Effektive Einwanderung** = Einwanderung aus dem Ausland in die Schweiz.

**Einwanderung (Zuzug)** = Ausländische Staatsangehörige, die während einer bestimmten Periode (z.B. Monat, Jahr) in die Schweiz eingewandert sind. Einwanderung (Zuzug) = Effektive Einwanderung + Übertritt aus dem Asylbereich + Statuswechsel Zunahme. Die Geburten zählen nicht zur Einwanderung.

**Erleichterte Einbürgerungen** = Die erleichterte Einbürgerung wird ausländischen Ehegatten von Schweizer Bürgerinnen und Bürgern, welche in der Schweiz oder im Ausland wohnen, gewährt. Im Übrigen wird die erleichterte Einbürgerung ausländischen Kindern eines schweizerischen Elternteils gewährt.

**EU-2** = Bulgarien und Rumänien.

**EU-8** = Estland, Lettland, Litauen, Polen, Slowakei, Slowenien, Tschechien, Ungarn.

**EU-17** = Belgien, Dänemark, Deutschland, Finnland, Frankreich, Griechenland, Irland, Italien, Luxemburg, Malta, Niederlande, Österreich, Portugal, Schweden, Spanien, Vereinigtes Königreich und Zypern.

**EU-28/EFTA** = Gesamte EU und EFTA (inkl. Kroatien).

**Familiennachzug** = Sinn und Zweck des Familiennachzugs ist es, das Zusammenleben der Familie zu ermöglichen und rechtlich abzusichern. Beim Familiennachzug muss unterschieden werden zwischen dem Nachzug von Familienangehörigen einerseits von Schweizerinnen und Schweizern und andererseits von ausländischen Personen mit Niederlassungs-, Aufenthalts- oder Kurzaufenthaltsbewilligung. Zudem muss zwischen dem Familiennachzug im Rahmen des FZA und dem Familiennachzug im Rahmen des AuG unterschieden werden.

**FZA** = Freizügigkeitsabkommen mit der Europäischen Union (SR 0.142.112.681)

**Grenzgänger** = Personen, die in einem ausländischen Staat wohnen und in der Schweiz arbeiten (Arbeitnehmer/innen oder Selbständige mit Firmensitz in der Schweiz).

**Kroatien** = Kroatischen Staatsangehörigen gewährt die Schweiz seit dem 1. Juli 2014 separate Kontingente; die Zulassung zum Schweizer Arbeitsmarkt erfolgt weiterhin im Rahmen des Ausländergesetzes (AuG).

**Meldeverfahren** = Arbeitnehmer und selbständige Dienstleistungserbringer aus den EU-28/EFTA-Mitgliedstaaten sowie entsandte Arbeitnehmer/-innen können sich während höchstens drei Monaten oder 90 Arbeitstagen im Kalenderjahr grundsätzlich ohne ausländerrechtliche Bewilligung in der Schweiz aufhalten. Für sie besteht aber eine Meldepflicht. Für Arbeitnehmer aus den EU-2-Staaten besteht weiterhin eine Bewilligungspflicht, ebenso in einzelnen Branchen für Dienstleistungserbringer aus diesen Staaten.

**Nicht ständige ausländische Wohnbevölkerung** = Alle ausländischen Staatsangehörigen, die weniger als ein Jahr in der Schweiz wohnhaft und im Besitz einer Kurzaufenthaltsbewilligung sind. Personen im Asylprozess (Ausweis F oder N) werden nicht berücksichtigt, da sie rechtlich zum Asyl- und nicht zum Ausländerbereich zählen.

**Ordentliche Einbürgerungen** = Ausländische Staatsangehörige, welche seit 12 Jahren in der Schweiz wohnen, hier integriert, mit unseren Lebensverhältnissen vertraut sind und die schweizerische Rechtsordnung beachten, können die ordentliche Einbürgerung beantragen.

**Reaktivierung Aufenthalt / Übriger Abgang** = Registertechnisch bedingte Korrekturen der Bewegungen der ständigen oder nicht ständigen ausländischen Wohnbevölkerung; bspw. Reaktivierung von vorgenommenen Mutationen.

**Saldo natürliche Bevölkerungsbewegungen** = Differenz zwischen Geburten und Todesfällen der ausländischen Wohnbevölkerung.

**Ständige ausländische Wohnbevölkerung** = Enthalten sind alle ausländischen Staatsangehörigen mit einer Niederlassungsbewilligung C, einer Aufenthaltsbewilligung B, einer Kurzaufenthaltsbewilligung L  $\geq$  12 Monate und anerkannte Flüchtlinge. Zum Bestand am Quartalsende werden auch die Geburten unter Geburtenüberschuss (Anzahl Geburten minus Todesfälle) verzeichnet. Nicht dazu zählen Asylsuchende und vorläufig Aufgenommene, Diplomatinnen und Diplomaten mit einer Aufenthaltsbewilligung des EDA, die internationalen Funktionärinnen und Funktionäre sowie deren Familienangehörige, sofern diese keine Erwerbstätigkeit ausüben. Die Daten des SEM beruhen auf den erteilten Bewilligungen (Registerdatei).

**VZAE** = Verordnung über Zulassung, Aufenthalt und Erwerbstätigkeit (SR 142.201)

**Wanderungssaldo** = Differenz zwischen der Einwanderung und der Auswanderung von ausländischen Staatsangehörigen, jeweils bezogen auf die ständige oder nicht ständige ausländische Wohnbevölkerung. Dabei werden auch die beiden Kategorien „Reaktivierung Aufenthalt“ sowie „Übriger Abgang“ (Registertechnisch bedingte Korrekturen der Bewegungen der ständigen und nicht ständigen ausländischen Wohnbevölkerung) mitgezählt.

**Wiedereinbürgerungen** = Die Wiedereinbürgerung kann Personen gewährt werden, welche das Schweizer Bürgerrecht verloren haben. Die Gesuchstellerin oder der Gesuchsteller muss eine Bindung zur Schweiz nachweisen.