



21.04.11

Sussidi forfetari per singolo posto «adulti»

Aggiornamento dei valori forfetari

Indice

1	Situazione	2
1.1	Sussidi forfetari per singolo posto come metodo di calcolo	2
1.2	Problemi nell'applicazione dei sussidi forfetari per singolo posto	2
2	Revisione dei sussidi forfetari per singolo posto	3
2.1	Organizzazione del progetto	3
2.2	Obiettivi	3
2.3	Idea di fondo dei sussidi forfetari	4
2.4	Ampliamento del paniere	4
2.5	Modo di procedere per l'ampliamento del paniere	5
2.6	Novità: passaggio da uno a tre panieri	5
2.7	Panoramica delle altre novità	6
2.7.1	<i>Problema del grado di copertura dei costi</i>	<i>6</i>
2.7.2	<i>Piccole modifiche dei valori delle superfici</i>	<i>6</i>
2.7.3	<i>Modifiche per lo stabilimento tipo «chiuso» (allegato 1-6)</i>	<i>7</i>
2.7.4	<i>Modifiche per lo stabilimento tipo «aperto» (cfr. allegato 7-11)</i>	<i>7</i>
2.7.5	<i>Modifiche per lo stabilimento tipo «carcere» (cfr. allegato 12-16)</i>	<i>8</i>
3	Calcoli tipo	8
4	Valutazione dei nuovi valori tipo	8
5	Ulteriore procedura	9
6	Allegato 1-16	9

1 Situazione

1.1 Sussidi forfetari per singolo posto come metodo di calcolo

I sussidi forfetari per singolo posto «adulti» sono applicati dal 21 settembre 2001. Le esperienze sinora raccolte con questo metodo di calcolo sono per lo più positive. Grazie alla suddivisione in settori dei sussidi forfetari per singolo posto è ora possibile influenzare i singoli progetti, con un onere minore, già allo stadio del programma dei locali e di fare pronostici più precisi sulle ripercussioni finanziarie in una fase molto precoce. Inoltre, un ulteriore vantaggio rispetto al metodo di calcolo dei costi effettivi è il fatto che la definizione dello stabilimento tipo permette di ottenere un'elevata pianificabilità dei progetti. Il coordinamento delle superfici sfruttabili definite nel programma dei locali permette di riconoscere in una fase molto precoce se un progetto può funzionare dal punto di vista aziendale. Il giusto coordinamento di sicurezza, detenuti, personale, alloggio e lavoro svolge un ruolo fondamentale nell'esecuzione delle pene e delle misure. I sussidi forfetari per singolo posto tengono conto in modo particolare dell'interrelazione tra questi elementi. Da questo punto di vista si può dire che, in quanto metodo di calcolo e ottimo strumento di pianificazione nel settore dell'esecuzione delle pene e delle misure, i sussidi forfetari per singolo posto hanno in complesso dato buoni risultati.

1.2 Problemi nell'applicazione dei sussidi forfetari per singolo posto

Dall'entrata in vigore dei sussidi forfetari sono passati ormai quasi 10 anni. Di pari passo con i mutamenti intervenuti nella società, in questo lasso di tempo sono cambiate anche le esigenze nel settore dell'esecuzione delle pene e delle misure. Innanzitutto vi è una tendenza verso la chiusura, cosicché anche stabilimenti sinora aperti devono aumentare notevolmente la loro sicurezza. D'altro canto in Svizzera vi è una mancanza di posti per l'esecuzione di misure in stabilimenti chiusi. E proprio le superfici necessarie per questo settore erano sinora sottorappresentate nel paniere. Non esisteva finora un vero e proprio stabilimento tipo per gli istituti di esecuzione delle misure e pertanto nella prassi i progetti per tali istituti, che hanno esigenze diverse per quanto riguarda i locali, hanno dovuto registrare una copertura del tutto insufficiente rispetto al metodo del conteggio finale. A causa di questa notevole sottocopertura, non è stato possibile applicare i sussidi forfetari ai progetti concernenti l'esecuzione delle misure. Inoltre, l'applicazione dei sussidi forfetari ha condotto quasi senza eccezioni a una sottocopertura del 10 per cento almeno rispetto al metodo del conteggio finale e quindi anche da questo punto di vista s'impone un adattamento dei valori forfetari. Anche i supplementi per la sicurezza sinora fissati si sono rivelati sempre più insufficienti nella prassi. Il rapido progresso tecnologico e le sempre maggiori esigenze di sicurezza della società, rendono necessaria una modifica dei supplementi relativi alla sicurezza. Infine, la prevista revisione dei sussidi forfetari permette anche di osservare l'obbligo del controllo periodico dei sussidi forfetari previsto dalla LPPM.

2 Revisione dei sussidi forfetari per singolo posto

2.1 Organizzazione del progetto

In base alle considerazioni di cui sopra, i lavori sono stati affidati a un gruppo di progetto composto dalle seguenti persone:

John Zwick, capo supplente Esecuzione delle pene e delle misure (responsabile del progetto)

Rudolf Bünzli, capo sezione, reparto Perizie, UFCL

Karin Gallati, capo sezione, reparto Perizie, UFCL

Andreas Saurer, reparto Perizie, UFCL

Sonja Huser, settore Esecuzione delle pene e delle misure, UFG

Dall'avvio dei propri lavori, il 3 febbraio 2009, il gruppo di progetto si è riunito 20 volte a scadenze regolari. Ovviamente sono state coinvolte anche diverse autorità cantonali e terzi, in particolare per quanto riguarda l'elaborazione delle basi. I dati necessari per il paniere si sono per lo più dovuti acquisire dai Cantoni e aggiornare.

2.2 Obiettivi

Con la revisione dei sussidi forfetari sono stati perseguiti i seguenti obiettivi:

1. il grado a volte basso di copertura dei costi effettivi deve essere portato a un livello ragionevole. La garanzia della neutralità dei costi rispetto al metodo del conteggio finale era un obiettivo dichiarato già in occasione dell'introduzione dei sussidi forfetari circa 10 anni fa;
2. per ottenere valori tipo più consolidati, il numero finora esiguo di oggetti di riferimento idonei deve essere notevolmente aumentato;
3. sulla base dei nuovi dati vanno verificati e, se necessario, adeguati alle nuove esigenze i sussidi forfetari di tutti e tre gli stabilimenti tipo. Occorre mantenere la sistematica consolidata e gli obiettivi definiti nel passato, in particolare l'incentivo a trovare soluzioni più economiche, progetti meglio pianificabili, la trasparenza e la neutralità dei costi per la Confederazione. Deve invece essere migliorata l'applicabilità dei sussidi forfetari;
4. anche gli istituti di esecuzione delle misure, con le loro esigenze specifiche di terapia e cura, devono in futuro essere contemplate dai sussidi forfetari. Occorre pertanto individuare le pertinenti superfici e i costi da inserire in uno stabilimento tipo;
5. occorre verificare anche i supplementi per la sicurezza. I sussidi forfetari devono tenere meglio conto delle maggiori esigenze di sicurezza della società e del rapido progresso tecnologico.

2.3 Idea di fondo dei sussidi forfetari

Per facilitare la comprensione, illustriamo brevemente le modalità dei sussidi forfetari per singolo posto. L'idea di fondo di questo tipo di sussidi è che in un istituto, oltre che di una cella, il detenuto deve poter usufruire anche di una parte degli altri locali. Dalla composizione di questi elementi si evince la definizione ideale di uno stabilimento tipo per il quale fissare i costi riconosciuti per posto. I tre stabilimenti tipo alla base dei sussidi forfetari - «chiuso», «aperto» e «carcere» - dispongono ciascuno di otto settori diversi. Dalla somma dei locali attribuiti a un settore e dalle loro necessarie superfici si evince il totale per il pertinente stabilimento tipo. Moltiplicando questo totale con il previsto numero di posti di detenzione e i prezzi dei settori, si ottiene il totale dei costi di costruzione riconosciuti. Il catalogo di locali che funge da base per le superfici dei settori si fonda sulle superfici definite nel manuale dell'Ufficio federale di giustizia e sul catalogo dei locali descritto nelle direttive della Conferenza dei sussidi federali versati per le costruzioni (stato 01.11.2001).

2.4 Ampliamento del paniere

In base alle esperienze finora raccolte con i sussidi forfetari per singolo posto occorre osservare che per quasi tutti i progetti cui sono assegnati tali sussidi si è constatato un grado di copertura dei costi insufficiente. Il motivo risiede probabilmente nel paniere troppo ristretto, ossia nel numero finora limitato di progetti di riferimento, motivo per cui i dati di base non sono sufficientemente consolidati. Si è pertanto dovuto procedere a un ampliamento del paniere, che è stato aumentato da 12 a 28 oggetti di riferimento. Il numero notevolmente maggiore di progetti permette di raccogliere una quantità molto maggiore di dati per i nuovi valori tipo e quindi di definire sussidi forfetari più affidabili.

Le costruzioni elencate qui di seguito sono state giudicate rappresentative per l'esecuzione delle pene e delle misure in Svizzera e sono pertanto state inserite nel paniere:

Paniere stabilimenti chiusi (cfr. allegato 1 - 6):

- 1) Psychiatriezentrum Rheinau ZH (reparti di sicurezza)
- 2) Anstalten Thorberg, Krauchthal (edificio nuovo)
- 3) Justizvollzugsanstalt Lenzburg (Sitrak)
- 4) Justizvollzugsanstalt Lenzburg (officina)
- 5) Strafanstalt Pöschwies, Regensdorf
- 6) Prison de la Tuillière, Lonay VD
- 7) Justizvollzugsanstalt Solothurn, Deitingen (edificio nuovo)
- 8) Interkantonale Strafanstalt Bostadel, Menzingen ZG (solo edifici nuovi)
- 9) Anstalten Bellechasse (edificio nuovo EAP), Sugiez FR
- 10) Justizvollzugsanstalt Lenzburg (Zentralgefängnis Lenzburg)
- 11) Forensische Klinik Waldau, Berna

Paniere stabilimenti aperti (cfr. allegato 7 - 11):

- 1) Anstalten Bellechasse, Sugiez FR (solo valori per superficie)
- 2) Anstalten Witzwil, Gampelen BE
- 3) Strafanstalt Wauwilermoos, Egolzwil LU
- 4) Strafanstalt Saxerriet, Salez SG
- 5) Massnahmenzentrum Bitzi, Mosnang SG
- 6) EMS Payerne VD (dal paniere precedente; non incluso nel nuovo paniere)

Paniere carceri (cfr. allegato 12 -16):

- 1) Sicherheitsstützpunkt Biberbrugg, Bennau SZ
- 2) Kantonale Strafanstalt Zug, Zugo
- 3) Regionalgefängnis Altstätten SG
- 4) Ausschaffungsgefängnis Bässlergut, Basilea
- 5) Kantonalgefängnis Frauenfeld
- 6) Ausschaffungsgefängnis Kloten
- 7) Gefängnis Limmattal, Dietikon
- 8) Regionalgefängnis Thun
- 9) Gefängnis Kloten
- 10) Prison des Iles, Sion
- 11) Haftanstalt und Untersuchungsgefängnis Kriens LU

2.5 Modo di procedere per l'ampliamento del paniere

In una prima fase ai Cantoni è stata richiesta la documentazione dei nuovi progetti. In base a tale documentazione, in una seconda fase sono stati rilevati tutti i programmi e le superfici dei locali dei singoli oggetti di riferimento. I dati dei progetti contenuti nel vecchio paniere sono stati verificati e, se del caso, aggiornati. Da questi dati e dal numero specifico di posti degli stabilimenti si è ottenuta la superficie per singolo posto e settore, nonché un valore medio di tutti gli stabilimenti. Non sono state incluse nel paniere le aziende agricole, le aziende di giardinaggio e la protezione periferica. I motivi: le aziende agricole e di giardinaggio sono piuttosto rare e la loro grandezza e struttura varia notevolmente. Per quanto riguarda la protezione periferica, nella prassi vi sono soluzioni troppo diverse affinché se ne possano trarre indicazioni adeguate e univoche per i sussidi forfetari. Non sono stati inoltre considerati i cosiddetti *outlier*, ossia i valori anomali chiaramente distanti dagli altri dati, in modo da evitare deformazioni inappropriate.

2.6 Novità: passaggio da uno a tre panieri

Nel corso dei lavori è subito apparso chiaro che un paniere uniforme per tutti e tre gli stabilimenti tipo non avrebbe permesso di ottenere i risultati desiderati. I pertinenti test hanno dimostrato che l'utilizzazione del paniere uniforme per tutti gli stabilimenti tipo ha condotto a divergenze pari a fino al 28 per cento all'interno degli stabilimenti tipo «chiuso» e «carcere» e ha prodotto deformazioni reciproche in seno a questi due stabilimenti tipo. Per ottenere valori forfetari i più possibili vicini alla realtà, occorreva eliminare questa lacuna. D'ora in poi quindi ogni stabilimento modello usufruirà di un paniere. Nonostante i vantaggi, questo modo di procedere ha anche lo svantaggio che i valori delle superfici e i prezzi di settore precedentemente alla base degli stabilimenti modello sono confrontabili solo in maniera limitata. I valori delle superfici, i prezzi di settore e i sussidi forfetari nuovi per CCC 4 e 9 sono d'ora in poi validi soltanto per il rispettivo stabilimento tipo. Come indicato dalle tabelle dell'allegato, si possono tuttavia fare confronti all'interno dello stesso stabilimento tipo. Per permettere il confronto, tutti i valori numerici delle tabelle sono stati inoltre indicizzati al 1° aprile 1995. Nel quadro della revisione dell'ordinanza del DFGP si prevede tuttavia di innalzare i prezzi di settore al livello dei costi del 1° ottobre 2010. I nuovi valori possono essere consultati nell'avamprogetto dell'ordinanza DFGP allegato al presente rapporto.

2.7 Panoramica delle altre novità

In seguito sono stati eliminati dal paniere i cosiddetti *outlier*, ossia i valori anomali chiaramente distanti dagli altri dati, in modo da diminuire eventuali divergenze all'interno dei dati. Le modifiche maggiori rispetto alla situazione attuale si registrano nel paniere «stabilimento chiuso», poiché in questo tipo di stabilimento si è dovuta integrare anche l'esecuzione delle misure. Dall'analisi dei dati risulta che le esigenze relative agli spazi necessari per l'esecuzione delle misure coincide in larga misura con le superfici degli istituti chiusi e che si registra semplicemente un trasferimento dal settore 7 «Lavoro/attività» verso più locali per la terapia e la cura nel settore 4 «Detenuti».

2.7.1 Problema del grado di copertura dei costi

Come osservato, uno dei motivi principali per la revisione è la copertura dei costi dei progetti, di regola insufficiente rispetto al sistema del conteggio finale. Uno degli obiettivi era pertanto quello di determinare i valori forfetari in modo tale da ottenere una copertura ragionevole dei costi. Nella prassi il grado di copertura dei costi rispetto al metodo del conteggio finale era in media del 90,9 per cento per le carceri e soltanto dell'84,1 per cento per gli stabilimenti chiusi. Ciò significava che al momento di determinare i costi di costruzione riconosciuti in singoli casi, e in particolare per gli stabilimenti di esecuzione delle misure, non si potevano applicare i sussidi forfetari per singolo posto, in quanto differivano di più del 30 per cento rispetto ai costi effettivi riconosciuti, e occorreva pertanto ricorrere nuovamente al metodo del conteggio finale. Per contro si è constatato che il grado di copertura dei costi per gli stabilimenti aperti era in media del 112,7 per cento rispetto al metodo del conteggio finale e quindi i sussidi forfetari erano superiori ai costi effettivi riconosciuti. Si è ora tenuto conto di questa situazione riducendo i valori forfetari per lo stabilimento tipo «aperto» e aumentandoli per gli altri due. In complesso i nuovi valori forfetari sono stati definiti in modo tale da ottenere, rispetto al metodo del conteggio finale, un grado di copertura dei costi leggermente inferiore al 100 per cento per tutti e tre gli stabilimenti modello. Un obiettivo che era stato fissato anche all'epoca dell'introduzione dei sussidi forfetari per singolo posto. Anche allora il grado di copertura dei costi riconosciuti era del 99,9 per cento.

2.7.2 Piccole modifiche dei valori delle superfici

Il maggior numero di dati ora a disposizione ha permesso di apportare diverse piccole modifiche dei valori delle superfici dei singoli stabilimenti tipo. Lo stabilimento tipo «chiuso» usufruisce ora di 64,5 m² rispetto ai 61,3 m² precedenti. Una piccola modifica è stata apportata anche ai valori dei tipi «aperto» e «carcere», con il passaggio rispettivamente da 63,3 m² a 66,0 m² e da 29,9 m² a 32,8 m². Il piccolo aumento dei valori delle superfici è il risultato di progetti rappresentativi realizzati negli ultimi anni nell'ambito dell'esecuzione delle pene e delle misure. Un ulteriore piccolo aumento di 0,7 m² si è reso necessario con l'introduzione della formazione nell'ambito dell'esecuzione delle pene, ragion per cui circa un terzo dei detenuti deve avere accesso a un'offerta di formazione, e la conseguente necessità di appositi locali. Gli stabilimenti che creano strutture specifiche per la formazione possono computarle nei costi riconosciuti. A causa delle esigenze di sicurezza sempre maggiori della società e del rapido progresso tecnologico, i supplementi per la sicurezza pari a 35 000 (semplice) e 70 000 franchi (doppio per alta sicurezza) si sono inoltre rivelati del tutto insufficienti. Per tentare di coprire almeno in parte con i sussidi i costi dei pertinenti progetti, negli ultimi anni è stato sempre più spesso necessario ricorrere al doppio supplemento, previsto per il livello di sicurezza più alto. In seguito ad analisi approfondite, il supplemento semplice sarà d'ora in avanti di 70 000 franchi per la sicurezza ordinaria negli istituti chiusi e nelle carceri. Il sup-

plemento per il grado di sicurezza più elevato sarà invece pari a 105 000 franchi. Il supplemento semplice sarà inoltre concesso anche per i posti chiusi negli stabilimenti aperti.

Le revisioni relative ai singoli stabilimenti tipo hanno inoltre condotto alle modifiche specifiche illustrate qui di seguito.

2.7.3 Modifiche per lo stabilimento tipo «chiuso» (allegato 1-6)

Come osservato, l'adattamento maggiore dei sussidi forfetari per singoli posti è necessario nell'ambito degli stabilimenti chiusi, e più precisamente nell'ambito dell'esecuzione delle misure secondo l'articolo 59 capoverso 3 CP. Tuttavia, invece di creare un nuovo stabilimento tipo per l'esecuzione di misure «chiuse» le superfici necessarie saranno integrate nello stabilimento tipo «chiuso». Le analisi effettuate hanno permesso di accertare che la superficie necessaria per l'esecuzione delle pene equivale pressappoco a quella necessaria per l'esecuzione delle misure, con la differenza che per l'esecuzione delle misure è necessario più spazio nel settore 4 «Detenuti» e meno nel settore 7 «Lavoro». Per evidenziare meglio questa differenza il settore 4 è stato suddiviso in due sottosectori 4a e 4b. Il sottosectore 4a contiene ora tutti i locali che servono alla terapia e al trattamento dei detenuti sottoposti a misure. Il sottosectore 4b conterrà invece eventuali sale sportive con i locali connessi, come palestre, spogliatoi, sale attrezzi, ecc. Viste le loro dimensioni, anche queste superfici incidono fortemente sull'intero settore 4 e, poiché l'UFG non le richiede obbligatoriamente, vengono elencate e, se necessarie sotto il profilo aziendale, conteggiate separatamente. Il supplemento per i laboratori di produzione nel settore 7 sarà in futuro calcolato attraverso un supplemento di superficie e non più moltiplicando i costi con il fattore 1,7. Nell'ambito delle analisi si è infatti constatato che la produzione non comporta necessariamente soltanto costi supplementari per grossi macchinari e altri impianti, bensì richiede soprattutto superfici supplementari. Si terrà pertanto conto del maggiore fabbisogno mediante il calcolo della superficie. Le singole modifiche si evincono dall'allegato 1-6.

2.7.4 Modifiche per lo stabilimento tipo «aperto» (cfr. allegato 7-11)

Come si evince dalla figura 9 dell'allegato, il valore della superficie per singolo posto degli stabilimenti aperti è aumentato a 66 m² (+ 4%), nel contempo i costi per posto sono diminuiti del 4 per cento rispetto al valore precedente dei sussidi forfetari per singolo posto. Come si evince dalla figura 9 i valori tipo definiti per questo stabilimento tipo sono stati di conseguenza corretti verso il basso. Anche per gli stabilimenti aperti in futuro la produzione non sarà più indennizzata mediante il calcolo dei costi bensì per mezzo di un supplemento per superficie nel settore 7 «Lavoro». Lo stesso vale per la costruzione di eventuali locali per lo sport, per i quali si procede in modo analogo a quanto previsto per gli stabilimenti chiusi.

2.7.5 Modifiche per lo stabilimento tipo «carcere» (cfr. allegato 12-16)

Questo stabilimento tipo comprende la struttura spaziale tipica delle carceri distrettuali, regionali e cantonali, che di regola servono all'esecuzione della carcerazione preventiva, di pene detentive di breve durata e di altri tipi di carcerazione. Il paniere comprende ora 12 istituti di questo tipo. A seguito dell'ampliamento del paniere, il valore della superficie delle carceri è aumentato da 29,9 m² a 32,6 m². L'aumento della superficie minima necessaria, pari al 9 per cento, si mantiene entro limiti esigui. Ne risulta un aumento indicizzato del 9 per cento dei costi del nuovo stabilimento tipo rispetto al vecchio stabilimento tipo. Tale aumento non è dovuto in primo luogo all'aumento della superficie, bensì alle esigenze e ai costi elevati degli impianti di sicurezza.

3 Calcoli tipo

Le tabelle contenute nell'allegato forniscono una panoramica delle modifiche menzionate. A titolo di illustrazione sono stati effettuati dei calcoli modello per i diversi tipi di stabilimento (allegato 4-6 stabilimento chiuso, allegato 10-11 stabilimento aperto, allegato 15-16 stabilimenti carcerari).

4 Valutazione dei nuovi valori tipo

Poiché ha dato per lo più buoni risultati, il sistema dei sussidi forfetari per singolo posto va mantenuto. S'impongono tuttavia diverse piccole correzioni in modo da poter tenere conto degli sviluppi nel settore dell'esecuzione delle pene e delle misure. Con l'ampliamento dei panieri è stata costituita una base più affidabile e ampia per i sussidi forfetari. È stato possibile eliminare la maggior parte dei punti deboli riscontrati nella prassi. Vanno menzionati in particolare i seguenti miglioramenti:

- dati più ampi e quindi valori medi più affidabili grazie all'ampliamento del paniere con nuovi oggetti rappresentativi;
- la sistematica più precisa, ad esempio grazie al coinvolgimento di stabilimenti per l'esecuzione delle misure, permette di creare stabilimenti tipo che tengono meglio conto delle reali esigenze pratiche;
- le modifiche permettono di raggiungere valori forfetari che si orientano strettamente ai costi effettivi e quindi di rispettare il principio della neutralità dei costi tra il sistema del conteggio finale e quello dei sussidi forfetari per singolo posto;
- le modifiche permettono di migliorare l'applicabilità dei sussidi forfetari, che possono essere adottati anche per gli stabilimenti di esecuzione delle misure. Il principio legale secondo cui di regola i costi vanno rimborsati con il metodo dei sussidi forfetari può quindi di nuovo essere rispettato;
- i costi supplementari risultanti dagli esigui aumenti delle superfici, in seguito ai nuovi rilevamenti, sono relativizzati grazie a un impiego più ampio dei sussidi forfetari per gli istituti di esecuzione delle misure. Allo stato attuale riteniamo che la Confederazione non dovrà sopportare spese finanziarie maggiori, poiché grazie ai sussidi forfetari anche nel settore solitamente più costoso dell'esecuzione delle misure i costi si manterranno più bassi rispetto al rimborso per mezzo del conteggio finale di progetti di questo tipo.

5 Ulteriore procedura

Il presente rapporto - insieme agli avamprogetti di revisione dell'ordinanza sulle prestazioni della Confederazione nel campo dell'esecuzione delle pene e delle misure e dell'ordinanza del DFGP sui sussidi di costruzione della Confederazione agli istituti per l'esecuzione delle pene e delle misure - è sottoposto per audizione ai Cantoni (dipartimenti di giustizia e polizia, divisioni della pianificazione territoriale) nell'estate 2011. Entrambe le ordinanze dovrebbero entrare in vigore il 1° gennaio 2012..

Parallelamente si procederà anche all'adattamento del manuale dell'UFG e delle direttive della Conferenza dei sussidi federali versati per le costruzioni.

6 Allegato 1-16

- Allegato 1-6 contiene i dati degli stabilimenti chiusi, inclusi i dati dell'esecuzione di misure.
- Allegato 7-11 contiene i dati degli stabilimenti aperti
- Allegato 12-16 contiene i dati delle carceri.

Nouveaux établissements modèles de type fermé et de type mesures

	Thorberg (m2/Pl)	Lenzburg Sitrakt (m2/Pl)	Lenzburg Werkstatt (m2/Pl)	Pöschwies (m2/Pl)	Lonay (m2/Pl)	Deitingen A (m2/Pl)	Bostadel (m2/Pl)	EAP (m2/Pl)	Lenzburg ZGL spez. (m2/Pl)	nouveau modele type fermé (m2/Pl)	adaptation pour type mesures (m2/Pl)	nouveau modele type mesures (m2/Pl)	ancien modele type fermé (m2/Pl)	Rheinau (m2/Pl)	Waldau Forensik (m2/Pl)
1 Sécurité		3.1		3.1	1.7	2.1	1.9	1.1	1.3	2.0		2.0	2.6	2.0	7.5
2 Administration				1.7	0.6	3.7	2.7	2.0		2.1		2.1	1.4	2.6	
3 Personnel	1.6	1.4		1.4	2.3	2.8	2.3		3.1	2.1		2.1	2.0	2.4	4.8
4 Détenus	4.0	2.1		5.0	6.2	5.4	4.2	5.7	6.6	4.9		4.9	3.6	6.4	8.7
4a Sport				1.9	3.1	2.5	2.2	1.8		2.3	+2.5	4.8	1.8	4.1	4.1
4b Thérapie						2.4			4.1	3.2	+2.0	5.2	2.4	5.4	9.3
5 Entrée et sortie	2.5	2.1		2.9	2.8	2.0	0.9		1.4	2.1		2.1	3.1	2.8	3.3
6 Habitat	18.6	11.2		18.3	17.6	21.8	18.4	16.2	19.4	17.7	+8.5	26.2	17.7	28.7	24.1
7 Travail	10.7	15.6	42.9	32.6	9.6	22.5	29.3	18.6		22.7	-13.0	9.7	21.1	8.1	
8 Economie domestique	5.1			4.5	3.3	5.8	7.7		5.8	5.4		5.4	5.6		
Total établissement	42.6	35.4	42.9	71.4	47.1	70.9	69.7	45.4	41.5	64.5	0.0	64.5	61.3	62.5	61.8

Le tableau ci-dessus comprend les surfaces déjà bâties ou projetées par place. La pratique démontre que les surfaces des secteurs pour les projets réalisés dépassent légèrement celles de l'établissement modèle. Ainsi, lors de la détermination du nouvel établissement modèle, les valeurs recueillies ont été quelque peu réduites afin d'empêcher toute augmentation de surfaces due au système.

Etablissement modèle de type fermé: calcul du forfait par place

(coût forfaitaire = surfaces déjà bâties ou projetées x prix de secteur au m2)

Adaptation des coûts liés à la sécurité pour les anciens objets
 Renchérissment coût standard anciens objets (en % du CFC 2)
 Indice (01.04.95) =

	1'145'000		530'000	9'770'000	2'652'000
3%	535'417	113'742	174'611	4'282'522	582'103

facteur établissement de grande taille =	0.90
facteur établissement de petite taille =	1.10

		Rheinau	Thorberg	Lenzburg Sitrakt		Lenzburg Werkstatt		Pöschwies		Lonay		Deitingen A		Bostadel		EAP	Lenzburg ZGL spez.		Waldau Forensik				
		Fr	Fr	Fr	Fr	Fr	Fr	Fr	Fr	Fr	Fr	Fr	Fr	Fr	Fr	Fr	Fr	Fr	Fr				
Secteur 1	5'290 fr/ m2	27	314'226	51	31'740	8	132'250	44	0	417	6'155'973	79	724'730	77	862'270	118	1'174'380	40	238'050	25	169'280	14	610'995
Secteur 2	5'290 fr/ m2	27	407'330	51	0	8	0	44	0	417	3'923'064	79	296'240	25	576'610	118	1'973'170	40	486'680	25	179'860	14	93'104
Secteur 3	5'290 fr/ m2	27	378'235	51	497'260	8	63'480	44	0	417	2'908'971	79	1'031'550	32	529'000	50	677'120	40	280'370	25	444'360	14	389'873
Secteur 4	5'290 fr/ m2	27	1'012'506	51	1'179'670	8	95'220	44	0	417	10'902'690	79	2'861'890	60	1'877'950	118	2'840'730	40	1'327'790	25	952'200	14	709'918
Secteur 4a	5'290 fr/ m2	27	645'909	51	0	0	0	0	0	417	3'727'863	79	1'296'050	60	777'630	10	116'380	199	1'856'790	25	0	14	331'683
Secteur 4b	5'290 fr/ m2	27	849'574	51	0	0	0	0	0	417	0	79	0	30	544'870	118	0	40	0	12	370'300	14	756'470
Secteur 5	5'290 fr/ m2	27	436'425	51	677'120	8	89'930	44	0	417	5'684'634	79	1'158'510	64	661'250	118	544'870	40	100'510	25	179'860	14	267'674
Secteur 6	6'900 fr/ m2	27	5'874'660	51	6'982'800	8	655'500	44	0	417	50'474'880	79	10'177'500	60	9'597'900	10	1'352'400	40	4'740'300	25	3'553'500	14	2'557'830
Secteur 7	3'680 fr/ m2	27	890'560	29	1'137'120	8	460'000	44	6'947'840	417	45'013'392	79	2'796'800	60	4'964'320	40	4'309'280	40	2'734'240	25	279'680	14	0
Secteur 8	6'900 fr/ m2	27	592'020	51	1'994'100	8	0	44	0	417	13'003'740	79	2'028'600	14	621'000	20	1'186'800	40	0	25	1'104'000	14	470'580
Forfait CFC 1-3, 5			11'401'445		12'499'810		1'496'380		6'947'840		141'795'207		22'371'870		21'012'800		14'175'130		11'764'730		7'233'040		6'188'127
Supplément sécurité S1	70'000 fr/ pl	27	1'890'000	51	3'570'000	8	560'000	44	3'080'000	389	27'230'000	79	5'530'000	60	4'200'000	41	2'870'000	40	2'800'000	25	1'750'000	14	980'000
Déduction S1 car secteurs manquants			0		-326'134		-102'316		-2'019'837		-1'110'522		-225'530		0		-117'047		-114'192		-48'532		-337'325
Supplément sécurité S2	35'000 fr/ pl	27	945'000	15	525'000	8	280'000		0	98	3'430'000		0	30	1'050'000	10	350'000		0				0
Total forfait avec suppléments			14'236'445		16'268'676		2'234'064		8'008'003		171'344'685		27'676'340		26'262'800		17'278'083		14'450'538		8'934'508		6'830'802

Méthode décomple final CFC 1-3, 5	100%	15'582'163	15'784'631	113'742	704'611	14'052'522	3'234'103	28'371'458	16'760'013	13'323'882	6'384'989	7'491'917
-----------------------------------	------	------------	------------	---------	---------	------------	-----------	------------	------------	------------	-----------	-----------

Degré de couverture avec suppléments		91%	103%	51%	124%	103%	88%	93%	103%	108%	140%	91%	
		Couverture moyenne en %											99.6%

Forfait CFC 4	6.7% forfait	% BKP 1-3, 5	763'897	0	100'257	465'505	9'500'279	1'498'915	1'407'858	949'734	788'237	484'614	414'605
---------------	--------------	--------------	---------	---	---------	---------	-----------	-----------	-----------	---------	---------	---------	---------

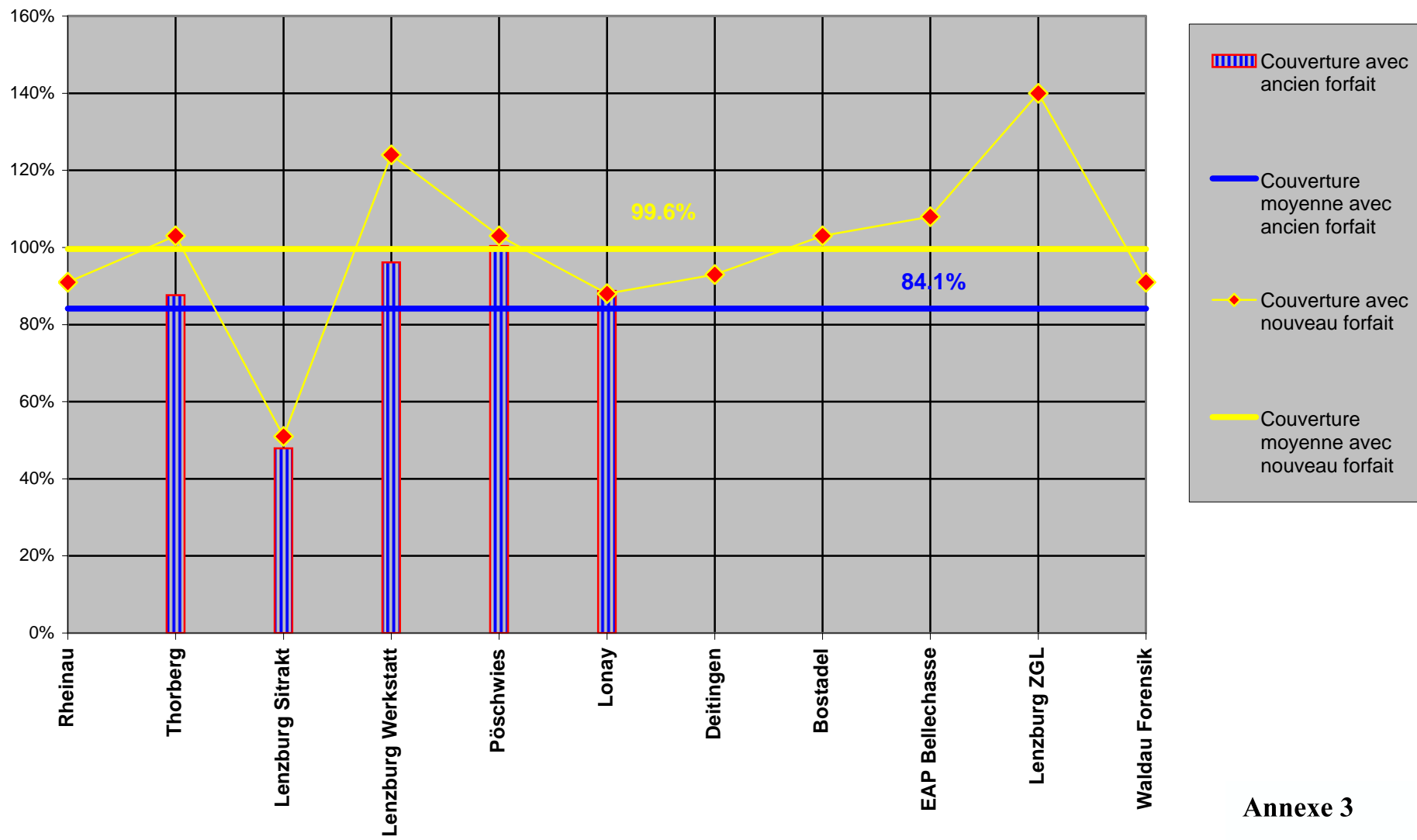
Forfait CFC 9	5.1% forfait	% BKP 1-3, 5	581'474	0	76'315	354'340	7'231'556	1'140'965	1'071'653	0	600'001	368'885	315'594
---------------	--------------	--------------	---------	---	--------	---------	-----------	-----------	-----------	---	---------	---------	---------

Total forfait CFC 1-9			15'581'816	16'268'676	2'410'636	8'827'848	188'076'520	30'316'220	28'742'311	18'227'817	15'838'776	9'788'007	7'561'001
-----------------------	--	--	------------	------------	-----------	-----------	-------------	------------	------------	------------	------------	-----------	-----------

Méthode déc. final CFC 1-9	100%	16'804'720	15'784'631	4'692'333	7'310'578	188'654'133	34'794'171	30'991'628	17'284'794	14'391'714	7'057'187	8'345'313
----------------------------	------	------------	------------	-----------	-----------	-------------	------------	------------	------------	------------	-----------	-----------

Total degré de couverture		93%	103%	51%	121%	100%	87%	93%	105%	110%	139%	91%	
		Couverture moyenne en %											99.3%

Degré de couverture en % pour établissement de type fermé, CFC 1-3, 5, avec suppléments



Etablissement modèle de type fermé		spécifications: nouvelle constr./ suppl. formation / suppl. sport / suppl. thérapie / suppl. production / suppl. sécurité 1 & part. 2											
A	B	C	D	E	E'	E''	F	G	H	J''	J'	J	K
Secteurs	Nbre de places	Surface établis. modèle par place (m2/place)	Surface totale établis. modèle (m2)	Surface objets projetés (m2)	Surface objets existants (m2)	Surface objets projetés et existants (m2)	Surface subventionnée (m2)	Prix secteur (Fr./m2)	Total intermédiaire = valeur à neuf (Fr.)	Degré d'intervention	Modifi-cation partielle	Degré modification (J' x J'')	Total forfait (nouvelle construction ou valeur modif.) (Fr.)
1 Sécurité	120	2.0	240.0	264.0	0.0	264.0	240.0	5'290	1'269'600	1.00	1.00	1.00	1'269'600
2 Administration	120	2.1	252.0	277.0	0.0	277.0	252.0	5'290	1'333'080	1.00	1.00	1.00	1'333'080
3 Personnel	120	2.1	252.0	277.0	0.0	277.0	252.0	5'290	1'333'080	1.00	1.00	1.00	1'333'080
4 Détenus	120	4.9	588.0	647.0	0.0	647.0	588.0	5'290	3'110'520	1.00	1.00	1.00	3'110'520
5 Entrée et sortie	120	2.1	252.0	277.0	0.0	277.0	252.0	5'290	1'333'080	1.00	1.00	1.00	1'333'080
6 Habitat	120	17.7	2'124.0	2'336.0	0.0	2'336.0	2'124.0	6'900	14'655'600	1.00	1.00	1.00	14'655'600
7 Travail	120	22.7	2'724.0	2'996.0	0.0	2'996.0	2'724.0	3'680	10'024'320	1.00	1.00	1.00	10'024'320
8 Economie domestique	120	5.4	648.0	713.0	0.0	713.0	648.0	6'900	4'471'200	1.00	1.00	1.00	4'471'200
Total intermédiaire		59.0	7'080.0	7'787.0	0.0	7'787.0	7'080.0		37'530'480.0	1.00	1.00		37'530'480
Surface formation	120	0.7	84.0	100.0	0.0	100.0	84.0	5'290	444'360	1.00	1.00	1.00	444'360
4a Sport	120	0 à 2.3	0 à 276.0	250.0	0.0	250.0	250.0	5'290	1'322'500	1.00	1.00	1.00	1'322'500
4b Thérapie	120	0 à 3.2	0 à 384.0	300.0	0.0	300.0	300.0	5'290	1'587'000	1.00	1.00	1.00	1'587'000
7a Suppl. production	120	0 à 5.0	0 à 600.0	300.0	0.0	300.0	300.0	3'680	1'104'000	1.00	1.00	1.00	1'104'000
Total intermédiaire		jusqu'à 70.2	jusqu'à 8'424.0	8'737.0	0.0	8'737.0	8'014.0			1.00	1.00		
Forfait CFC 1 - 3, 5									41'988'340		Indice 103.7	1.00	41'988'340
Forfait CFC 4		6,7% de Fr. 41'988'340									Indice 103.7		2'813'219
Forfait CFC 9		5,1% de Fr. 41'988'340									Indice 103.7		2'141'405
Forfait CFC 1 - 9		sans supplément de sécurité									Indice 103.7		46'942'964
Supplément sécurité 1	120 pl.	70'000 Fr./ Place				degré moyen de modification = 1.00		programme complet = 1			Indice 103.7		8'400'000
Supplément sécurité 2	60 pl.	35'000 Fr./ Place				degré moyen de modification = 1.00		programme complet = 1			Indice 103.7		2'100'000
Forfait CFC 1 - 9		avec supplément de sécurité									Indice 103.7		57'442'964
Forfait CFC 1 - 9		indexé sur indice devis:				oct. 2010					Indice 124.0		68'687'826
Total des frais subventionnés (arrondi) / sans mur													68'688'000
													par place = 572'400

Etablissement de type fermé et mesures		spécifications: nouvelle constr. / suppl. formation / suppl.sport / suppl. thérapie / suppl. sécurité 1 & 2												
A	B	C	D	E	E'	E''	F	G	H	J''	J'	J	K	
Secteurs	Nbre de places	Surface établ. modèle par place (m2/place)	Surface totale établ. modèle (m2)	Surface objets projetés (m2)	Surface objets existants (m2)	Surface objets projetés et existants (m2)	Surface subventionnée (m2)	Prix secteur (Fr./m2)	Total intermédiaire = valeur à neuf (Fr.)	Degré d'intervention	Modifi-cation partielle	Degré modification (J' x J'')	Total forfait (nouvelle construction ou valeur modif.) (Fr.)	
1 Sécurité	55	2.0	110.0	121.0	0.0	121.0	110.0	5'290	581'900	1.00	1.00	1.00	581'900	
2 Administration	55	2.1	115.5	127.0	0.0	127.0	115.5	5'290	610'995	1.00	1.00	1.00	610'995	
3 Personnel	55	2.1	115.5	127.0	0.0	127.0	115.5	5'290	610'995	1.00	1.00	1.00	610'995	
4 Détenus	55	4.9	269.5	296.0	0.0	296.0	269.5	5'290	1'425'655	1.00	1.00	1.00	1'425'655	
5 Entrée et sortie	55	2.1	115.5	127.0	0.0	127.0	115.5	5'290	610'995	1.00	1.00	1.00	610'995	
6 Habitat	55	26.2	1'441.0	1'585.0	0.0	1'585.0	1'441.0	6'900	9'942'900	1.00	1.00	1.00	9'942'900	
7 Travail	55	9.7	533.5	587.0	0.0	587.0	533.5	3'680	1'963'280	1.00	1.00	1.00	1'963'280	
8 Economie domestique	55	5.4	297.0	327.0	0.0	327.0	297.0	6'900	2'049'300	1.00	1.00	1.00	2'049'300	
Total intermédiaire		54.5	2'997.5	3'297.0	0.0	3'297.0	2'997.5		17'796'020.0	1.00	1.00		17'796'020	
Surface formation	55	0.7	38.5	50.0	0.0	50.0	38.5	5'290	203'665	1.00	1.00	1.00	203'665	
4a Sport	55	0 à 4.8	0 à 264.0	100.0	0.0	100.0	100.0	5'290	529'000	1.00	1.00	1.00	529'000	
4b Thérapie	55	0 à 5.2	0 à 286.0	300.0	0.0	300.0	286.0	5'290	1'512'940	1.00	1.00	1.00	1'512'940	
Total intermédiaire		jusq.à 65.2	jusq.à 3'586.0	3'747.0	0.0	3'747.0	3'422.0			1.00	1.00			
Forfait CFC 1 - 3, 5									20'041'625		Indice 103.7	1.00	20'041'625	
Forfait CFC 4		6,7% de Fr. 20'041'625										Indice 103.7	1'342'789	
Forfait CFC 9		5,1% de Fr. 20'041'625										Indice 103.7	1'022'123	
Forfait CFC 1-9		sans supplément sécurité										Indice 103.7	22'406'537	
Supplément sécurité 1	55 pl.	70'000 Fr./ Place		degré moyen de modification = 1.00			programme complet = 1					Indice 103.7	3'850'000	
Supplément sécurité 2	55 pl.	35'000 Fr./ Place		degré moyen de modification = 1.00			programme complet = 1					Indice 103.7	1'925'000	
Forfait CFC 1-9		avec supplément sécurité										Indice 103.7	28'181'537	
Forfait CFC 1-9		indexé sur indice devis:				oct. 2010						Indice 124.0	33'698'270	
Total des frais subventionnés (arrondi) / sans mur													33'698'000	

par place = 612'691

Etablissement de type fermé et mesures		spécifications: nouvelle constr./suppl. établ. petite taille / suppl. formation / suppl. sport / suppl. thérapie / suppl. sécurité 1 & 2											
A	B	C	D	E	E'	E''	F	G	H	J''	J'	J	K
Secteurs (incl. suppl. établ. de petite taille) prix enthalten)	Nbre de places	Surface établ. modèle par place (m2/place)	Surface totale établ. modèle (m2)	Surface objets projetés (m2)	Surface objets existants (m2)	Surface objets projetés et existants (m2)	Surface subventionnée (m2)	Prix secteur (Fr./m2)	Total intermédiaire = valeur à neuf (Fr.)	Degré d'intervention	Modifi-cation partielle	Degré modification (J' x J'')	Total forfait (nouvelle construction ou valeur modif.) (Fr.)
1 Sécurité	40	2.0	80.0	88.0	0.0	88.0	80.0	5'819	465'520	1.00	1.00	1.00	465'520
2 Administration	40	2.1	84.0	92.0	0.0	92.0	84.0	5'819	488'796	1.00	1.00	1.00	488'796
3 Personnel	40	2.1	84.0	92.0	0.0	92.0	84.0	5'819	488'796	1.00	1.00	1.00	488'796
4 Détenus	40	4.9	196.0	216.0	0.0	216.0	196.0	5'819	1'140'524	1.00	1.00	1.00	1'140'524
5 Entrée et sortie	40	2.1	84.0	92.0	0.0	92.0	84.0	5'819	488'796	1.00	1.00	1.00	488'796
6 Habitat	40	26.2	1'048.0	1'153.0	0.0	1'153.0	1'048.0	7'590	7'954'320	1.00	1.00	1.00	7'954'320
7 Travail	40	9.7	388.0	427.0	0.0	427.0	388.0	4'048	1'570'624	1.00	1.00	1.00	1'570'624
8 Economie domestique	40	5.4	216.0	238.0	0.0	238.0	216.0	7'590	1'639'440	1.00	1.00	1.00	1'639'440
Total intermédiaire		54.5	2'180.0	2'398.0	0.0	2'398.0	2'180.0		14'236'816.0	1.00	1.00		14'236'816
Surface formation	40	0.7	28.0	50.0	0.0	50.0	28.0	5'819	162'932	1.00	1.00	1.00	162'932
4a Sport	40	0 à 4.8	0 à 192.0	100.0	0.0	100.0	100.0	5'819	581'900	1.00	1.00	1.00	581'900
4b Thérapie	40	0 à 5.2	0 à 208.0	300.0	0.0	300.0	208.0	5'819	1'210'352	1.00	1.00	1.00	1'210'352
Total intermédiaire		jusq.à 65.2	jusq.à 2'608.0	2'848.0	0.0	2'848.0	2'516.0		16'192'000	1.00	1.00		
Forfait CFC 1 - 3, 5											indice 103.7	1.00	16'192'000
Forfait CFC 4		6,7% de Fr. 16'192'000										indice 103.7	1'084'864
Forfait CFC 9		5,1% de Fr. 16'192'000										indice 103.7	825'792
Forfait CFC 1 - 9		sans supplément sécurité										indice 103.7	18'102'656
Supplément sécurité 1	40 pl.	70'000 Fr./ Place		degré moyen de modification = 1.00			programme complet = 1				indice 103.7		2'800'000
Supplément sécurité 2	40 pl.	35'000 Fr./ Place		degré moyen de modification = 1.00			programme complet = 1				indice 103.7		1'400'000
Forfait CFC 1 - 9		avec supplément sécurité										indice 103.7	22'302'656
Forfait CFC 1 - 9		indexé sur indice devis: oct. 2010										indice 124.0	26'668'557
Total des frais subventionnés (arrondi) / sans mur													26'669'000


par place = 666'725

Nouvel établissement modèle de type ouvert

	Mosnang (m2/pl.)	Witzwil (m2/pl.)	Wauwilermoos (m2/pl.)	Saxerriet (m2/pl.)	Bellechasse (m2/pl.)	nouveau modèle de type ouvert (m2/pl.)	ancien modèle de type ouvert (m2/pl.)
1 Sécurité	1.0	0.4		1.1	0.5	0.8	0.5
2 Administration	4.6	2.6	2.0	2.5		2.9	2.4
3 Personnel	2.2		2.4	1.3	2.4	2.1	1.9
4 Détenus	11.4	8.0	8.5	11.5	11.5	10.2	9.1
4a Sport	2.5	5.2	6.1	1.9		3.9	4.2
5 Entrée et sortie	2.2	2.3	1.6		3.0	2.3	2.7
6 Habitat	26.1	13.9	20.8	19.1	18.2	19.6	19.5
7 Travail		21.5	12.8			17.2	17.2
8 Economie domestique	11.0	7.9	3.6	6.4	6.3	7.0	5.8
Total établissement	61.0	61.7	57.8	43.8	41.9	66.0	63.3

Le tableau ci-dessus comprend les surfaces déjà bâties ou projetées par place. La pratique démontre que les surfaces des secteurs pour les projets réalisés dépassent légèrement celles de l'établissement modèle. Ainsi, lors de la détermination du nouvel établissement modèle, les valeurs recueillies ont été quelque peu réduites afin d'empêcher toute augmentation de surfaces due au système.

Le nouvel établissement modèle représente la valeur moyenne des valeurs établies.

 = secteurs manquants

 = secteurs exclus car incomplets ou atypiques

Etablissement modèle de type ouvert: calcul du forfait par place

(coût forfaitaire = surfaces déjà bâties ou projetées * prix de secteur au m2)

Facteur établissement de petite taille Fa

Adaptation des coûts liés à la sécurité pour les anciens objets

Renchérissement coût standard anciens objets (en % du CFC 2)

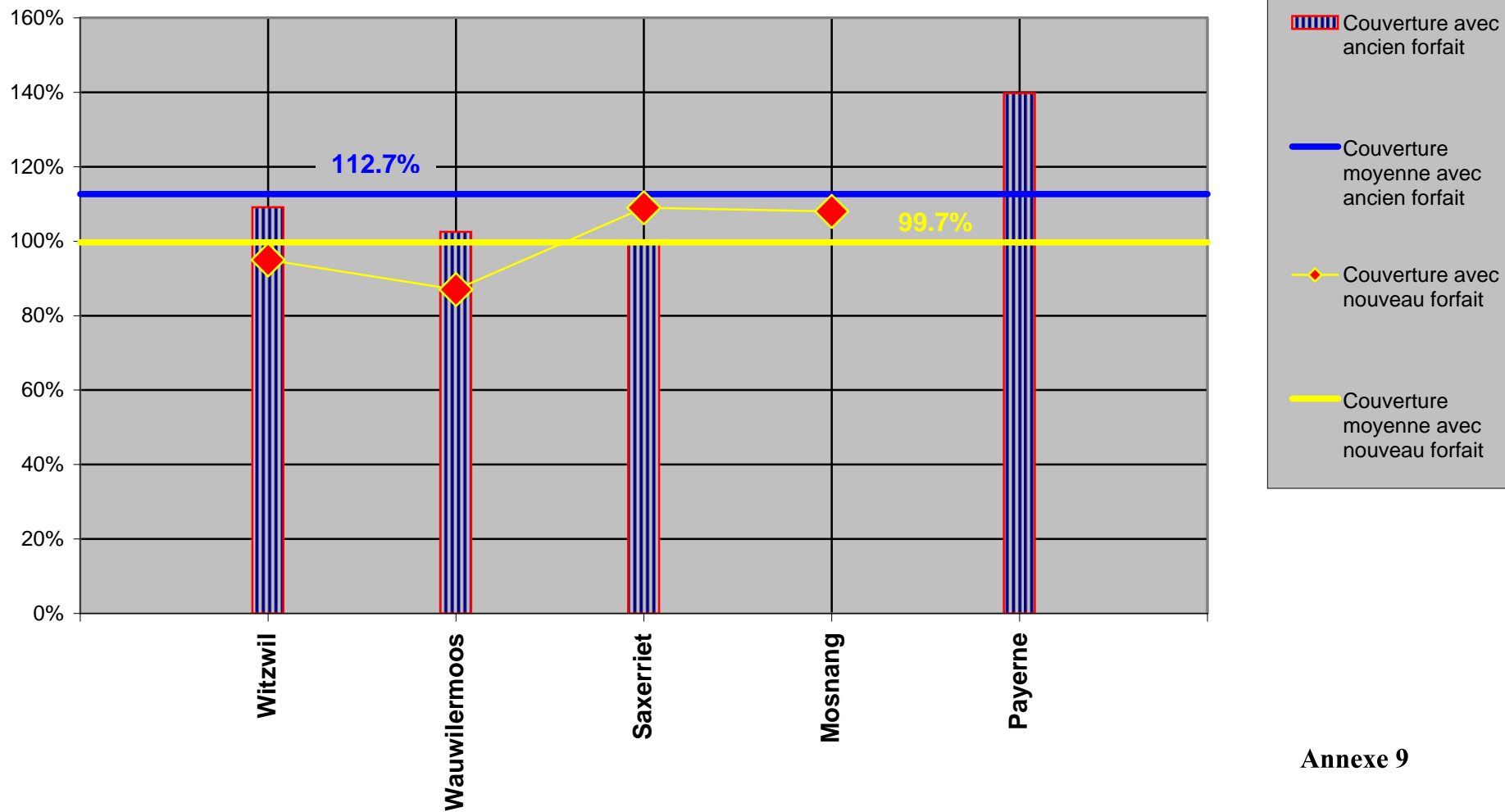
Indice (01.04.95) = 103.7

	1'400'000	902'812	1'120'000
3%	1'316'365	406'936	600'811

	Bellechasse		Witzwil		Wauwilermoos		Saxerriet		Mosnang		
	PI	Fr	PI	Fr	PI	Fr	PI	Fr	PI	Fr	
Secteur 1	4'112 fr/ m2	131	271'392	181	304'288	65	0	124	538'672	52	217'936
Secteur 2	4'112 fr/ m2	131	324'848	181	2'261'600	65	637'360	124	1'472'096	52	1'159'584
Secteur 3	4'112 fr/ m2	131	1'311'728	181	365'968	65	649'696	124	641'472	52	476'992
Secteur 4	4'112 fr/ m2	131	6'159'776	181	6'248'184	65	2'241'040	124	5'806'144	52	2'421'968
Secteur 4a	4'112 fr/ m2	131	419'424	181	4'679'456	65	1'944'976	124	1'151'360	52	637'360
Secteur 5	4'112 fr/ m2	131	1'957'312	181	2'047'776	65	514'000	124	271'392	52	567'456
Secteur 6	5'364 fr/ m2	131	12'779'730	181	13'533'372	65	7'241'400	124	12'707'316	52	7'278'948
Secteur 7	2'861 fr/ m2	131	3'161'405	181	12'102'030	65	2'391'796	124	74'386	52	720'972
Secteur 8	5'364 fr/ m2	131	4'393'116	181	7'659'792	65	1'265'904	124	4'280'472	52	3'057'480
Forfait CFC 1-3, 5		131		181	49'202'466	65	16'886'172	124	26'943'310	52	16'538'696
Supplément sécurité	70'000 fr/ pl		0	20	1'400'000	13	910'000	16	1'120'000	16	1'120'000
Déduction sécurité car secteurs manquants			0		0		-7'188		0		0
Total forfait avec supplément					50'602'466		17'788'984		28'063'310		17'658'696
Méthode décompte final CFC 1-3, 5	100%				53'283'159		20'349'849		25'811'648		16'383'325
Degré de couverture avec supplément					95%		87%		109%		108%
									Couverture moyenne en %		99.7%
Forfait CFC 4	10.5% forfait	% CFC 1-3, 5					1'773'048		2'829'048		1'736'563
Forfait CFC 9	5.5% forfait	% CFC 1-3, 5					928'739		1'481'882		909'628
Total forfait CFC 1-9					50'602'466		20'490'771		32'374'240		20'304'887
Méthode déc. final CFC 1-9	100%				53'283'159		23'898'868		30'037'050		18'660'217
Total degré de couverture					95%		86%		108%		109%
									Couverture moyenne en %		99.3%

pas d'analyse car il s'agit de frais de transformation

Degré de couverture en % pour établissement modèle de type ouvert, CFC 1-3, 5, avec suppléments



Etablissement modèle de type ouvert		spécifications:											nouvelle constr. / suppl. formation / suppl. sport / suppl. production / suppl. partiel sécurité	
A	B	C	D	E	E'	E''	F	G	H	J'	J'	J	K	
Secteurs	Nbre de places	Surface établis. Modèle par place (m2/place)	Surface totale établis. modèle (m2)	Surface objets projetés (m2)	Surface objets existants (m2)	Surface objets projetés et existants (m2)	Surface subventionnée (m2)	Prix secteur (Fr./m2)	Total intermédiaire = valeur à neuf (Fr.)	Degré d'intervention	Modifi- cation partielle	Degré modifi- cation (J' x J'')	Total forfait (nouvelle construction ou valeur modif.) (Fr.)	
1 Sécurité	80	0.8	64.0	70.0	0.0	70.0	64.0	4'112	263'168	1.00	1.00	1.00	263'168	
2 Administration	80	2.9	232.0	255.0	0.0	255.0	232.0	4'112	953'984	1.00	1.00	1.00	953'984	
3 Personnel	80	2.1	168.0	185.0	0.0	185.0	168.0	4'112	690'816	1.00	1.00	1.00	690'816	
4 Détenus	80	10.2	816.0	898.0	0.0	898.0	816.0	4'112	3'355'392	1.00	1.00	1.00	3'355'392	
5 Entrée et sortie	80	2.3	184.0	202.0	0.0	202.0	184.0	4'112	756'608	1.00	1.00	1.00	756'608	
6 Habitat	80	19.6	1'568.0	1'725.0	0.0	1'725.0	1'568.0	5'364	8'410'752	1.00	1.00	1.00	8'410'752	
7 Travail	80	17.2	1'376.0	1'514.0	0.0	1'514.0	1'376.0	2'861	3'936'736	1.00	1.00	1.00	3'936'736	
8 Economie domestique	80	7.0	560.0	616.0	0.0	616.0	560.0	5'364	3'003'840	1.00	1.00	1.00	3'003'840	
Total intermédiaire		62.1	4'968.0	5'465.0	0.0	5'465.0	4'968.0		21'371'296.0	1.00	1.00		21'371'296	
Surface formation	80	0.7	56.0	100.0	0.0	100.0	56.0	4'112	230'272	1.00	1.00	1.00	230'272	
4a Sport	80	0 à 3.9	0 à 312.0	200.0	0.0	200.0	200.0	4'112	822'400	1.00	1.00	1.00	822'400	
7a Suppl. production	80	0 à 6.0	0 à 480.0	600.0	0.0	600.0	480.0	2'861	1'373'280	1.00	1.00	1.00	1'373'280	
Total des surfaces		jusq.à 72.7	jusq.à 5'816.0	6'365.0	0.0	6'365.0	5'704.0			1.00				
Forfait CFC 1-3, 5									23'797'248		Indice 103.7	1.00	23'797'248	
Forfait CFC 4		10,5% de Fr. 23'797'248										Indice 103.7	2'498'711	
Forfait CFC 9		5,5% de Fr. 23'797'248										Indice 103.7	1'308'849	
Forfait CFC 1-9		sans supplément sécurité										Indice 103.7	27'604'808	
Supplément sécurité 1	20 PI	70'000 Fr./ Place		degré moyen de modification = 1.00				programme complet = 1				Indice 103.7	1'400'000	
Forfait CFC 1-9		avec supplément sécurité										Indice 103.7	29'004'808	
Forfait CFC 1-9		oct. 2010										Indice 124.0	34'682'702	
Total des frais subventionnés (arrondi)													34'683'000	

par place 433'538

Etablissement modèle de type ouvert		spécifications: transformation / suppl. formation / suppl. production											
A	B	C	D	E	E'	E''	F	G	H	J''	J'	J	K
Secteurs	Nbre de places	Surface établis. modèle par place (m2/Platz)	Surface totale établis. modèle (m2)	Surface objets projetés (m2)	Surface objets existants (m2)	Surface objets projetés et existants (m2)	Surface subventionnée (m2)	Prix secteur (Fr./m2)	Total intermédiaire = valeur à neuf (Fr.)	Degré d'intervention	Modifi-cation partielle	Degré modifi-cation (J' x J'')	Total forfait (nouvelle construction ou valeur modif.) (Fr.)
1 Sécurité	80	0.8	64.0	70.0	0.0	70.0	64.0	4'112	263'168	0.75	0.75	0.56	148'032
2 Administration	80	2.9	232.0	255.0	0.0	255.0	232.0	4'112	953'984	0.75	0.75	0.56	534'231
3 Personnel	80	2.1	168.0	185.0	0.0	185.0	168.0	4'112	690'816	0.75	0.75	0.56	386'857
4 Détenus	80	10.2	816.0	898.0	0.0	898.0	816.0	4'112	3'355'392	0.75	0.75	0.56	1'879'020
5 Entrée et sortie	80	2.3	184.0	202.0	0.0	202.0	184.0	4'112	756'608	0.75	0.75	0.56	423'700
6 Habitat	80	19.6	1'568.0	1'725.0	0.0	1'725.0	1'568.0	5'364	8'410'752	0.75	0.75	0.56	4'710'021
7 Travail	80	17.2	1'376.0	1'514.0	0.0	1'514.0	1'376.0	2'861	3'936'736	0.75	0.75	0.56	2'204'572
8 Economie domestique	80	7.0	560.0	616.0	0.0	616.0	560.0	5'364	3'003'840	0.75	0.75	0.56	1'682'150
Total intermédiaire		62.1	4'968.0	5'465.0	0.0	5'465.0	4'968.0		21'371'296.0	0.75	0.75		11'968'583
Surface formation	80	0.7	56.0	100.0	0.0	100.0	56.0	4'112	230'272	0.75	0.75	0.56	128'952
7a Supplément production	80	0 à 6.0	0 à 480.0	600.0	0.0	600.0	480.0	2'861	1'373'280	0.75	0.75	0.56	769'037
Total des surfaces		jusq.à 72.7	jusq.à 5'504.0	6'165.0	0.0	6'165.0	5'504.0			0.75	0.75		
Forfait CFC 1-3, 5									22'974'848	Indice 103.7		0.56	12'866'572
Forfait CFC 4		10,5% de Fr. 12'866'572									Indice 103.7		1'350'990
Forfait CFC 9		5,5% de Fr. 12'866'572									Indice 103.7		707'661
Pau Forfait CFC 1-9		sans supplément sécurité									Indice 103.7		14'925'223
Forfait CFC 1-9		indexé sur indice devis:		oct. 2010							Indice 124.0		17'846'940
Total des frais subventionnés (arrondi)													17'847'000


par place = 223'088

Nouvel établissement modèle de type prison

	Biberbrugg (m2/pl.)	Zug (m2/pl.)	Altstätten (m2/pl.)	Bässlergut (m2/pl.)	Frauenfeld (m2/pl.)	Kloten Flughafen (m2/pl.)	La Brenaz (m2/pl.)	Dietikon (m2/pl.)	Thun (m2/pl.)	Kloten (m2/pl.)	Sion (m2/pl.)	Kriens (m2/pl.)	nouveau modèle de type prison (m2/pl.)	ancien modèle de type prison (m2/pl.)
1 Sécurité	3.7	2.0	2.6	2.2	0.7	1.1	1.4	1.1	1.4	0.9	0.5	3.1	1.7	1.4
2 Administration	2.3	3.1	1.9	2.0	0.8	0.8	1.7	3.2	1.4	1.5	1.7	2.4	1.9	1.4
3 Personnel	1.5	0.2	2.2	1.8	0.9	1.6	1.3	1.4	0.5	0.8	0.4	1.2	1.1	1.4
4 Détenus	3.0	5.3	3.3	2.4	3.0	1.8	2.2	2.1	3.9	1.8	2.9	5.5	3.1	2.1
4a Sport	0.8	1.7			0.6		0.9	0.5	0.4		3.4	0.7	1.1	0.7
5 Entrée et sortie		2.5	1.5	1.7	2.1	2.0	1.6	2.3	1.5	1.6	1.4	2.2	1.9	1.8
6 Habitat	13.5	11.6	12.5	15.0	13.7	15.6	14.0	10.5	13.3	12.9	14.2	12.2	13.2	14.0
7 Travail	2.8	5.4	5.1	4.1	5.8	5.3	3.3	4.7	2.9	4.3	2.8	5.6	4.3	4.2
8 Economie domestique	5.5	5.1	4.6	5.0	5.0		2.6	3.8	5.2		3.2	4.8	4.5	2.9
Total établissement	33.0	36.9	33.8	34.2	32.5	28.2	29.0	29.4	30.4	23.8	30.5	37.7	32.8	29.9

Le tableau ci-dessus comprend les surfaces déjà bâties ou projetées par place. La pratique démontre que les surfaces des secteurs pour les projets réalisés dépassent légèrement celles de l'établissement modèle. Ainsi, lors de la détermination du nouvel établissement modèle, les valeurs recueillies ont été quelque peu réduites afin d'empêcher toute augmentation de surfaces due au système. Du fait que les valeurs des surfaces par place augmentent de façon disproportionnée pour les objets de petite taille (moins de 40 places), elles font l'objet d'une nouvelle et légère réduction.

Le nouvel établissement modèle représente la valeur moyenne des valeurs établies.

 = secteurs manquants

 = secteurs exclus car incomplets ou atypiques

Etablissement modèle de type prison: calcul du forfait par place

(coût forfaitaire = surfaces déjà bâties ou projetées x prix de secteur au m2)

Facteur établissement de petite taille = 1.10

Adaptation des coûts liés à la sécurité pour les anciens objets

Renchérissment coût standard anciens objets (en % du CFC 2): 3%

Indice (01.04.95) = 103.7

820'000
293'933

1'031'000
314'489

1'348'000	1'662'000	2'118'000
	414'594	514'065

		Biberbrugg		Zug		Altstätten		Bässlergut		Frauenfeld		Kloten Flughafen		Dietikon		Thun		Kloten		Sion		Kriens	
		PI	Fr	PI	Fr	PI	Fr	PI	Fr	PI	Fr	PI	Fr	PI	Fr	PI	Fr	PI	Fr	PI	Fr	PI	Fr
Secteur 1	4'508 Fr/ m2	29	689'273	38	485'962	45	586'040	48	468'832	56	210'105	67	320'068	72	387'688	77	518'420	108	441'784	121	284'004	72	1'289'288
Secteur 2	4'508 Fr/ m2	29	431'416	38	748'779	45	419'244	48	441'784	56	247'457	67	234'416	72	1'140'524	77	563'500	108	730'296	121	924'140	72	1'045'856
Secteur 3	4'508 Fr/ m2	29	292'569	38	64'464	45	477'848	48	396'704	56	256'795	67	486'864	72	495'880	77	175'812	108	365'148	121	225'400	72	518'420
Secteur 4	4'508 Fr/ m2	29	560'344	38	1'299'206	45	757'344	48	527'436	56	854'427	67	531'944	72	757'344	77	1'483'132	108	892'584	121	1'573'292	72	2'339'652
Secteur 4a	4'508 Fr/ m2	29	143'805	38	406'622	45	0	48	0	56	182'091	67	0	72	207'368	77	126'224	108	0	121	1'875'328	72	279'496
Secteur 5	4'508 Fr/ m2	29	624'809	38	629'768	45	347'116	48	360'640	56	592'963	67	590'548	72	797'916	77	586'040	108	802'424	121	743'820	72	928'648
Secteur 6	5'880 Fr/ m2	29	3'298'680	38	3'706'164	45	3'675'000	48	4'227'720	56	5'170'410	67	6'138'720	72	4'968'600	77	6'703'200	108	8'190'840	121	10'084'200	72	6'750'240
Secteur 7	3'136 Fr/ m2	29	369'107	38	931'392	45	809'088	48	614'656	56	1'162'784	67	1'110'144	72	1'166'592	77	768'320	108	1'451'968	121	1'066'240	72	1'649'536
Secteur 8	5'880 Fr/ m2	29	1'351'812	38	1'649'340	45	1'346'520	48	1'414'140	56	1'860'495	67	0	72	1'769'880	77	2'622'480	108	0	121	2'275'560	72	2'657'760
Forfait CFC 1-3, 5			776'1'816		9921'696		8'418'200		8'451'912		10'537'527		9'412'704		11'691'792		13'547'128		12'875'044		19'051'984		17'458'896
Supplément sécurité	70'000 Fr/ PI	29	2'030'000	38	2'660'000	45	3'150'000	48	3'360'000	56	3'920'000	67	4'690'000	72	5'040'000	77	5'390'000	108	7'560'000	121	8'470'000	72	5'040'000
Déduction sécurité car secteurs manquants			0		0		-73'746		-78'662		0		-564'682		0		0		-910'234		0		0
Total forfait avec supplément			9'791'816		12'581'696		11'494'454		11'733'250		14'457'527		13'538'022		16'731'792		18'937'128		19'524'810		27'521'984		22'498'896

Méthode décompte final CFC 1-3, 5	100%	9'960'321	13'049'325	10'226'971	10'833'242	17'616'022	15'021'439	16'654'463	16'871'972	20'463'255	22'504'239	27'693'437
-----------------------------------	------	-----------	------------	------------	------------	------------	------------	------------	------------	------------	------------	------------

Degré de couverture avec supplément	98%	96%	112%	108%	82%	90%	100%	112%	95%	122%	81%
										Couverture moyenne en %	99.9%

Forfait CFC 4	7.5% forfait	% CFC 1-3, 5	582'136	744'127	631'365	633'893	790'315	0	0	1'016'035	965'628	1'428'899	1'309'417
---------------	--------------	--------------	---------	---------	---------	---------	---------	---	---	-----------	---------	-----------	-----------

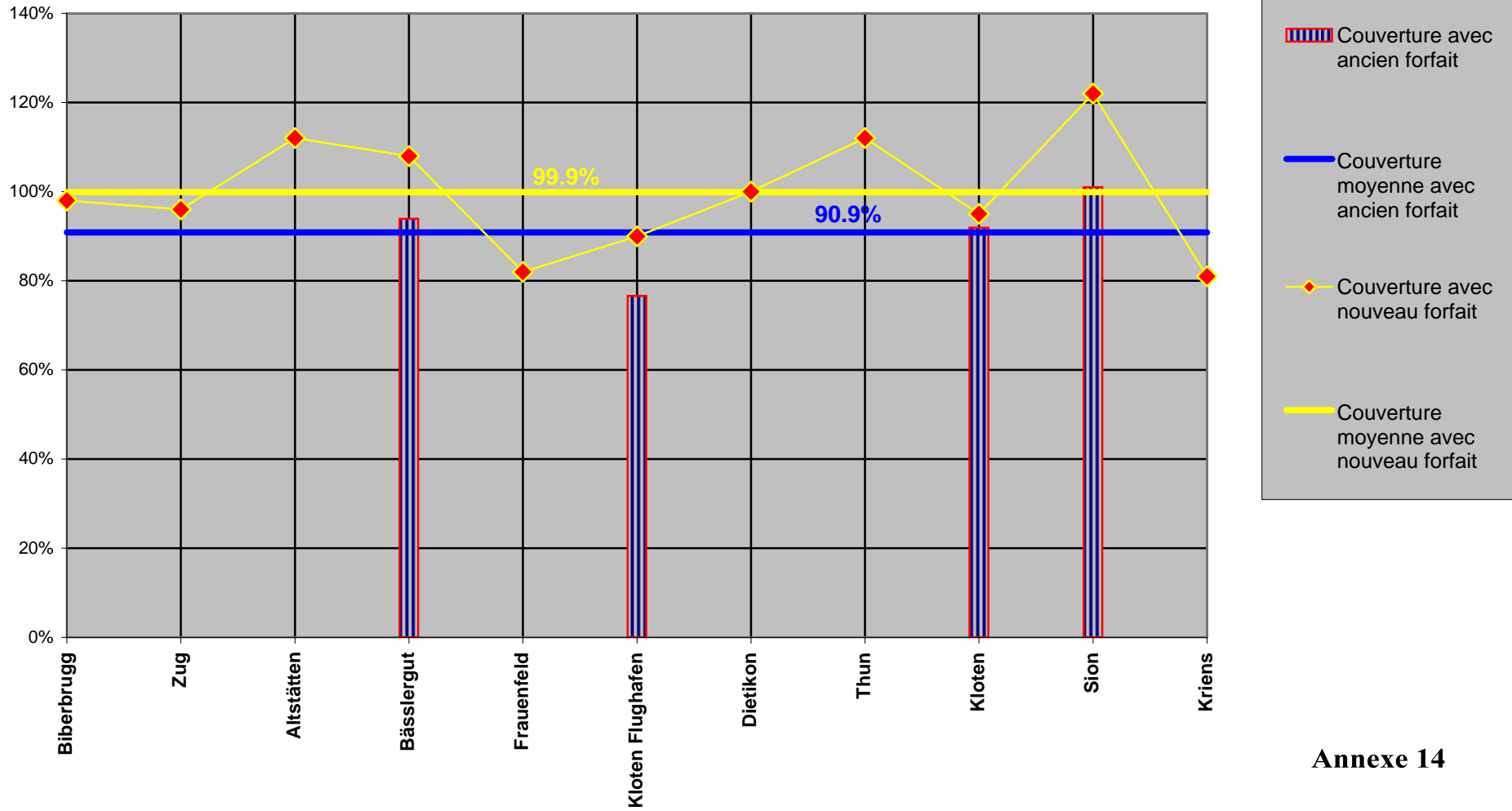
Forfait CFC 9	5.8% forfait	% CFC 1-3, 5	450'185	575'458	488'256	490'211	611'177	545'937	678'124	785'733	746'753	1'105'015	1'012'616
---------------	--------------	--------------	---------	---------	---------	---------	---------	---------	---------	---------	---------	-----------	-----------

Total forfait CFC 1-9			10'824'137	13'901'281	12'614'075	12'857'354	15'859'019	14'083'959	17'409'916	20'738'896	21'237'191	30'055'898	24'820'929
-----------------------	--	--	------------	------------	------------	------------	------------	------------	------------	------------	------------	------------	------------

Méthode déc. final CFC 1-9	100%	10'620'632	13'899'356	11'512'442	12'247'097	19'196'345	15'675'866	17'268'882	18'397'375	22'638'447	24'543'073	30'946'372
----------------------------	------	------------	------------	------------	------------	------------	------------	------------	------------	------------	------------	------------

Total degré de couverture	102%	100%	110%	105%	83%	90%	101%	113%	94%	122%	80%
										Couverture moyenne en %	99.9%

Degré de couverture en % pour établissement modèle de type prison, CFC 1-3, 5, avec suppléments



Etablissement modèle de type prison		spécifications: nouvelle constr. / suppl. formation / suppl. sport / suppl. sécurité											
A	B	C	D	E	E'	E''	F	G	H	J''	J'	J	K
Secteurs	Nbre de places	Surface établis. modèle par place (m2/place)	Surface totale établis. modèle (m2)	Surface objets projetés (m2)	Surface objets existants (m2)	Surface objets projetés et existants (m2)	Surface subventionnée (m2)	Prix secteur (Fr./m2)	Total intermédiaire = valeur à neuf (Fr.)	Degré d'intervention	Modifi-cation partielle	Degré de modification (J' x J'')	Total forfait (nouvelle construction ou valeur modif.) (Fr.)
1 Sécurité	50	1.7	85.0	94.0	0.0	94.0	85.0	4'508	383'180	1.00	1.00	1.00	383'180
2 Administration	50	1.9	95.0	105.0	0.0	105.0	95.0	4'508	428'260	1.00	1.00	1.00	428'260
3 Personnel	50	1.1	55.0	61.0	0.0	61.0	55.0	4'508	247'940	1.00	1.00	1.00	247'940
4 Détenus	50	3.1	155.0	171.0	0.0	171.0	155.0	4'508	698'740	1.00	1.00	1.00	698'740
5 Entrée et sortie	50	1.9	95.0	105.0	0.0	105.0	95.0	4'508	428'260	1.00	1.00	1.00	428'260
6 Habitat	50	13.2	660.0	726.0	0.0	726.0	660.0	5'880	3'880'800	1.00	1.00	1.00	3'880'800
7 Travail	50	4.3	215.0	237.0	0.0	237.0	215.0	3'136	674'240	1.00	1.00	1.00	674'240
8 Economie domestique	50	4.5	225.0	248.0	0.0	248.0	225.0	5'880	1'323'000	1.00	1.00	1.00	1'323'000
Total intermédiaire		31.7	1'585.0	1'747.0	0.0	1'747.0	1'585.0		8'064'420.0	1.00	1.00		8'064'420
Surface formation	50	0.7	35.0	50.0	0.0	50.0	35.0	4'508	157'780	1.00	1.00	1.00	157'780
4a Sport	50	0 à 1.1	0 à 55.0	100.0	0.0	100.0	55.0	4'508	247'940	1.00	1.00	1.00	247'940
Total des surfaces		jusq.à 33.5	jusq.à 1'675.0	1'897.0	0.0	1'897.0	1'675.0			1.00	1.00		
Forfait CFC 1-3,5									8'470'140		Indice 103.7	1.00	8'470'140
Forfait CFC 4		7,5% de Fr. 8'470'140										Indice 103.7	635'261
Forfait CFC 9		5,8% de Fr. 8'470'140										Indice 103.7	491'268
Forfait CFC 1-9		sans supplément sécurité										Indice 103.7	9'596'669
Supplément sécurité 1	50 pl.	70'000 Fr./ place		degré moyen de modification = 1.00				programme complet = 1			Indice 103.7		3'500'000
Forfait CFC 1-9		avec supplément sécurité										Indice 103.7	13'096'669
Forfait CFC 1-9		indexé sur indice devis: oct. 2010										Indice 124.0	15'660'434
Total des frais subventionnés (arrondi) / sans mur													15'660'000
													par place 313'200

Etablissement modèle de type prison		spécifications: nouvelle constr. / suppl. établissement de petite taille / suppl. formation / suppl. sécurité												
A	B	C	D	E	E'	E''	F	G	H	J''	J'	J	K	
Secteurs (supplément établis. de petite taille compris dans le prix par secteur)	Nbre de places	Surface établis. modèle par place (m2/place)	Surface totale établis. modèle (m2)	Surface objets projetés (m2)	Surface objets existants (m2)	Surface objets projetés et existants (m2)	Surface subventionnée (m2)	Prix secteur (Fr./m2)	Total intermédiaire = valeur à neuf (Fr.)	Degré d'intervention	Modifi- cation partielle	Degré de modification (J' x J'')	Total forfait (nouvelle construction ou valeur modif.) (Fr.)	
1 Sécurité	25	1.7	42.5	47.0	0.0	47.0	42.5	4'959	210'758	1.00	1.00	1.00	210'758	
2 Administration	25	1.9	47.5	52.0	0.0	52.0	47.5	4'959	235'553	1.00	1.00	1.00	235'553	
3 Personnel	25	1.1	27.5	30.0	0.0	30.0	27.5	4'959	136'373	1.00	1.00	1.00	136'373	
4 Détenus	25	3.1	77.5	85.0	0.0	85.0	77.5	4'959	384'323	1.00	1.00	1.00	384'323	
5 Entrée et sortie	25	1.9	47.5	52.0	0.0	52.0	47.5	4'959	235'553	1.00	1.00	1.00	235'553	
6 Habitat	25	13.2	330.0	363.0	0.0	363.0	330.0	6'468	2'134'440	1.00	1.00	1.00	2'134'440	
7 Travail	25	4.3	107.5	118.0	0.0	118.0	107.5	3'450	370'875	1.00	1.00	1.00	370'875	
8 Economie domestique	25	4.5	112.5	124.0	0.0	124.0	112.5	6'468	727'650	1.00	1.00	1.00	727'650	
Total intermédiaire		31.7	792.5	871.0	0.0	871.0	792.5		4'435'525.0	1.00	1.00		4'435'525	
Surface formation	25	0.7	17.5	50.0	0.0	50.0	17.5	4'959	86'783	1.00	1.00	1.00	86'783	
Total des surfaces		32.4	810.0	1'021.0	0.0	1'021.0	810.0			1.00	1.00			
Forfait CFC 1-3,5									4'522'308	Indice 103.7		1.00	4'522'308	
Forfait CFC 4		7,5% de Fr. 4'522'308										Indice 103.7	339'173	
Forfait CFC 9		5,8% de Fr. 4'522'308										Indice 103.7	262'294	
Forfait CFC 9		sans supplément sécurité										Indice 103.7	5'123'775	
Supplément sécurité 1	25 pl.	70'000 Fr./ place	degré moyen de modification = 1.00					programme complet = 1			Indice 103.7		1'750'000	
Forfait CFC 9		avec supplément sécurité										Indice 103.7	6'873'775	
Forfait CFC 9		indexé sur indice devis: oct. 2010										Indice 124.0	8'219'365	
Total des frais subventionnés (arrondi) / sans mur													8'219'000	

par place 328'760